



คู่มือ

การรักษาความปลอดภัยสำหรับการสอบ
คัดเลือกบุคคลพลเรือนเข้าเป็นนักเรียนเตรียม
ทหารในส่วนของกองทัพบก
(ภาควิชาการ)

คำนำ

โรงเรียนนายร้อยพระจุลจอมเกล้า มีหน้าที่ให้การศึกษา อบรม และดำเนินการฝึกนักเรียนนายร้อย มีผู้บัญชาการโรงเรียนนายร้อยพระจุลจอมเกล้าเป็นผู้บังคับบัญชารับผิดชอบปรับปรุงและพัฒนาหลักสูตรการศึกษาสำหรับนักเรียนนายร้อยให้มีความเหมาะสม ก้าวหน้า ทันสมัย และได้มาตรฐานรวมทั้งสอดคล้องกับความต้องการของกองทัพบก สถานการณ์ และเทคโนโลยีที่เปลี่ยนแปลงไป

การคัดเลือกบุคคลพลเรือนเข้าเป็นนักเรียนเตรียมทหารในส่วนของกองทัพบกนั้น มีความสำคัญถือเป็นจุดเริ่มต้นในการคัดเลือกบุคลากรที่จะต้องจบไปเป็นนายทหารสัญญาบัตรผู้มีลักษณะผู้นำดี มีวินัย มีความกล้าหาญ เสียสละ รู้แบบธรรมเนียมของกองทัพ มีอุดมการณ์ในการอุทิศตนเพื่อชาติและประชาชน มีความรู้ความสามารถขั้นพื้นฐานในวิชาทหารเหล่าต่างๆ ทั้งทางเทคนิคและทางยุทธวิธี รวมทั้งมีจิตสำนึกและสัญชาตญาณในการรบ มีพื้นฐานความรู้วิทยาการระดับอุดมศึกษาในด้านวิทยาศาสตร์ วิศวกรรมศาสตร์ สังคมศาสตร์ และอักษรศาสตร์เพียงพอสำหรับการปฏิบัติงานในฐานะนายทหารสัญญาบัตรหลักของกองทัพบก

ดังนั้นการรักษาความปลอดภัยของการสอบคัดเลือกจึงเป็นกระบวนการที่สำคัญในการประกันความโปร่งใสในขั้นตอนการสอบคัดเลือก ป้องกันข้อสอบไม่รั่วไหลออกไป เพื่อให้ได้นักเรียนเตรียมทหารในส่วนของกองทัพบกที่ดีที่สุด

คณะอนุกรรมการรักษาความปลอดภัยสำหรับการสอบ
คัดเลือกพลเรือนเข้าเป็นนักเรียนเตรียมทหารในส่วนของกองทัพบก
(กองวิศวกรรมโยธา ส่วนการศึกษา โรงเรียนนายร้อยพระจุลจอมเกล้า)

1 คำจำกัดความ

การรักษาความปลอดภัยสำหรับการสอบคัดเลือกพลเรือนเข้าเป็นนักเรียนเตรียมทหารในส่วนของกองทัพบก

คือมาตรการที่กำหนดขึ้นเพื่อพิทักษ์รักษาให้ความปลอดภัยแก่ที่สงวน อาคารและสถานที่ที่ใช้ในการออกข้อสอบ ขนย้ายข้อสอบ และการจัดพิมพ์ข้อสอบ ตลอดจนวัสดุอุปกรณ์ เจ้าหน้าที่และเอกสารในอาคารสถานที่ดังกล่าวให้พ้นจากการโจรกรรม การจารกรรม หรือ เหตุอื่นใดอันอาจทำให้ข้อสอบไม่เป็นความลับ หรือถูกเผยแพร่ออกไป

2 ความมุ่งหมาย

การรักษาความปลอดภัยสำหรับการสอบคัดเลือกพลเรือนเข้าเป็น นตท. (ทบ.) มีความมุ่งหมายเพื่อ

1. กำหนดมาตรฐานการรักษาความปลอดภัยเกี่ยวกับการสอบคัดเลือกพลเรือนเข้าเป็น นตท. (ทบ.)
2. เป็นแนวทางในการวางแผนการรักษาความปลอดภัยเกี่ยวกับการสอบคัดเลือกพลเรือนเข้าเป็น นตท.(ทบ.) สำหรับผู้รับผิดชอบ หรือหน่วยงานที่รับผิดชอบใหม่ และเป็นแนวทางในการประเมินงานด้านการรักษาความปลอดภัยที่มีอยู่แล้ว
3. เป็นแนวทางให้หน่วยงานที่รับผิดชอบดำเนินมาตรการรักษาความปลอดภัยเกี่ยวกับการสอบคัดเลือกพลเรือนเข้าเป็น นตท.(ทบ.) ตามความเหมาะสมกับงานที่เกี่ยวข้อง
4. ช่วยเจ้าหน้าที่รับผิดชอบในการพิทักษ์รักษา ข้อสอบ สถานที่และวัตถุต่างๆ ให้ปฏิบัติงานได้อย่างมีประสิทธิภาพ

3. การดำเนินงานด้านการรักษาความปลอดภัยสำหรับการสอบคัดเลือกบุคคลพลเรือนเข้า เป็น นตท.(ทบ.)

เพื่อให้การดำเนินการด้านการรับสมัครและสอบคัดเลือกบุคคลเข้าเป็น นตท.(ทบ.) เป็นไปด้วยความเรียบร้อย ทบ. ได้แต่งตั้งคณะกรรมการอำนวยการรับสมัครและสอบคัดเลือกบุคคลเข้าเป็น นตท.(ทบ.) โดยมี รอง เสธ.ทบ.(รับผิดชอบด้านกำลังพล) เป็นประธานกรรมการอำนวยการ และมี ผบ.รร.จปร. เป็นประธานกรรมการดำเนินการ ในการสอบคัดเลือก นตท.(ทบ.) ประจำปี (คำสั่ง ทบ.(เฉพาะ) ที่ ๓๗๙/๕๐ ลง ๒๘ มี.ค. ๕๐ เรื่องแต่งตั้งคณะกรรมการพิจารณาบุคคลเข้าเป็น นตท. ในส่วนของ ทบ.)

โดย รร.จปร. จะกำหนดแผนการปฏิบัติในแต่ละปี ที่ประกอบด้วย

๑. กำหนดการรับสมัคร
๒. กำหนดการสอบรอบแรก (ภาควิชาการ)
๓. กำหนดการประกาศผลสอบรอบแรก
๔. กำหนดการสอบรอบสอง
๕. การประชุมคณะกรรมการอำนวยการ (รอง เสธ.ทบ.) เพื่อพิจารณากลับกรองผลการสอบคัดเลือก
๖. การประกาศผลสอบรอบสุดท้าย

หลังจากนั้น คณะกรรมการสอบภาควิชาการจะกำหนดตารางการปฏิบัติ ในขั้นตอนภาควิชาการตาม และแต่งตั้งคณะอนุกรรมการชุดต่างๆประกอบด้วย

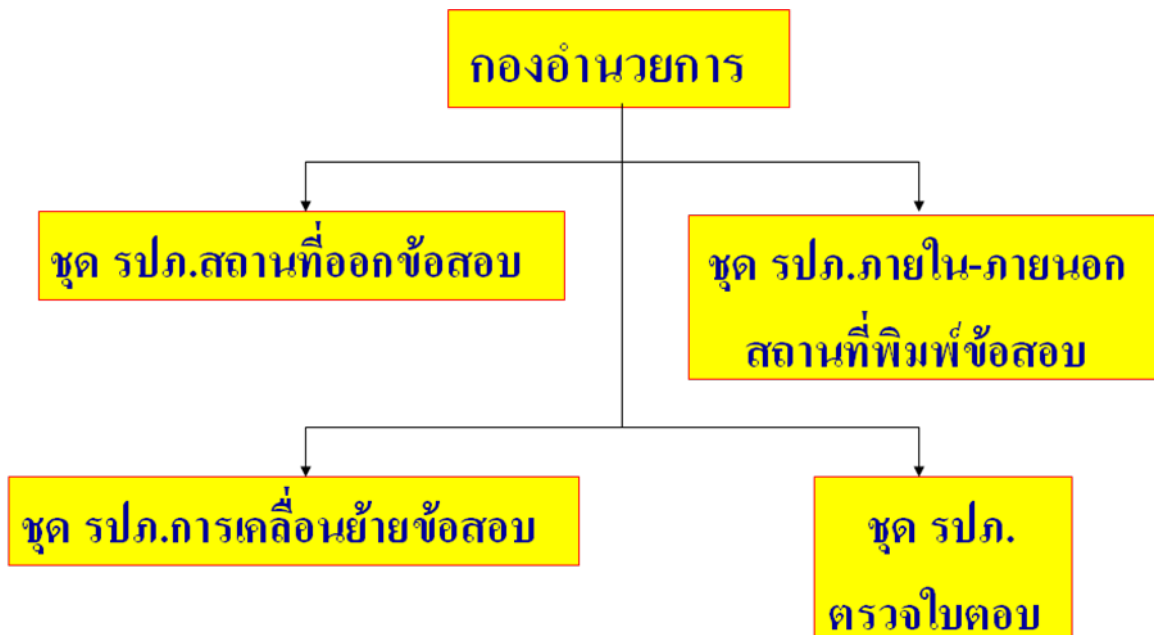
๑. คณะกรรมการอำนวยการสอบภาควิชาการ
๒. คณะอนุกรรมการออกข้อสอบและรวบรวมข้อสอบการสอบภาควิชาการ
๓. คณะอนุกรรมการจัดทำข้อสอบภาควิชาการ
๔. คณะอนุกรรมการรักษาความปลอดภัยการสอบภาควิชาการ
๕. คณะอนุกรรมการจัดสถานที่สอบการสอบภาควิชาการ
๖. คณะอนุกรรมการคุมสอบการสอบภาควิชาการ
๗. คณะอนุกรรมการตรวจข้อสอบและประเมินผลการสอบภาควิชาการ

๔. คณะอนุกรรมการรักษาความปลอดภัยการสอบภาควิชาการ

เป็นคณะอนุกรรมการเพื่อใช้มาตรการรักษาความปลอดภัยแก่ ที่สงวน อาคารและสถานที่ที่ใช้ในการออกข้อสอบ ขนย้ายข้อสอบ และการจัดพิมพ์ข้อสอบ ตลอดจนวัสดุอุปกรณ์ เจ้าหน้าที่และเอกสารในอาคารสถานที่ดังกล่าวให้พ้นจากการโจรกรรม การจารกรรม หรือ เหตุอื่นใดอันอาจทำให้ข้อสอบไม่เป็นความลับ หรือถูกเผยแพร่ออกไป ประกอบด้วย (ผนวก ก.)

๑. กองอำนวยการ
๒. ชุดติดต่อประสานงาน (รร.จปร. กับ โรงพิมพ์)
๓. รปภ.สถานที่ออกข้อสอบ
๔. รปภ.ภายใน-ภายนอก สถานที่พิมพ์ข้อสอบ
๕. รปภ.การเคลื่อนย้ายข้อสอบ
๖. รปภ.การเก็บรักษาและตรวจใบตอบ (การเรียง คัดแยกและนำไปตอบไปตรวจ)

โครงสร้างคณะอนุกรรมการ รปภ.



๕. หน้าที่

คณะอนุกรรมการรักษาความปลอดภัย ฯ มีหน้าที่ดังต่อไปนี้

๕.๑ **กองอำนวยการ** มีหน้าที่อำนวยการ และกำกับดูแลการรักษาความปลอดภัยสำหรับการสอบคัดเลือก นตท.(ทบ.) ในทุกเรื่องและรายงานผลให้คณะกรรมการอำนวยการสอบภาควิชาการเมื่อเสร็จสิ้นภารกิจ

๕.๒ **ชุดติดต่อประสานงาน** ทำหน้าที่ประสานงานในส่วนที่เกี่ยวข้องกับการ รปภ. กับ คณะอนุกรรมการชุดต่างๆ และ โรงพิมพ์ข้อสอบ เพื่อกำหนดงานด้าน รปภ. ให้เป็นเป็นไปด้วยความเรียบร้อย

๕.๓ การ รปภ.ในการออกข้อสอบ

๕.๓.๑ รปภ.ภายนอกสถานที่ที่ใช้ในการออกข้อสอบและจัดทำข้อสอบ

๕.๓.๒ การผ่านเข้า - ออก สถานที่ที่ใช้ในการออกข้อสอบ ต้องได้รับอนุมัติจากประธานคณะกรรมการสอบภาควิชาการ

๕.๔. การ รปภ.ในการจัดทำข้อสอบ (พิมพ์ข้อสอบ)

๕.๔.๑ รปภ.ภายนอกสถานที่ที่ใช้ในจัดทำข้อสอบ

๕.๔.๒ จัดผู้แทนเป็นผู้ร่วมสังเกตการณ์ รปภ.ภายในสถานที่ที่ใช้ในการจัดทำข้อสอบ

๕.๔.๓ การผ่านเข้า - ออก สถานที่ที่ใช้ในการจัดทำข้อสอบ ต้องได้รับอนุมัติจากประธานอนุกรรมการจัดทำข้อสอบฯ

๕.๕. การ รปภ.ในการเคลื่อนย้ายข้อสอบ

๕.๕.๑ รับมอบข้อสอบ พร้อมสิ่งอุปกรณ์อื่นๆ จากประธานอนุกรรมการจัดทำข้อสอบ ฯ ตามวัน เวลา และสถานที่ที่กำหนด

๕.๕.๒ ทำการ รปภ. และควบคุมการเคลื่อนย้ายข้อสอบ เพื่อส่งมอบให้ประธานอนุกรรมการคุมสอบฯ หรือ หน.สนามสอบ ณ สถานที่สอบ ตามวัน เวลา และสถานที่ที่กำหนด

๕.๕.๓ ลงนามรับปัญหาสอบและใบตอบจากประธานอนุกรรมการคุมสอบฯ หรือ หน.สนามสอบ เพื่อนำกลับ รร.จปร.

๕.๕.๔ เมื่อนำข้อสอบและใบตอบมาถึง รร.จปร. ส่งมอบข้อสอบให้ประธานอนุกรรมการคุมสอบฯ เพื่อเก็บรักษาไว้ ส่วนของใบตอบให้เก็บรักษาไว้ที่กองรักษาการณ รร.จปร. และทำการ รปภ. จนกว่าจะส่งมอบใบตอบให้ประธานอนุกรรมการตรวจข้อสอบฯ

๕.๕.๕ ทำการส่งมอบใบตอบให้ประธานอนุกรรมการตรวจข้อสอบฯ เพื่อนำไปตรวจตามวันเวลาที่กำหนด

๕.๖. การ รปภ.ขณะทำการสอบ (ณ สนามสอบ)

๕.๖.๑ เมื่อส่งมอบข้อสอบให้ประธานอนุกรรมการคุมสอบฯ ณ กองอำนวยการสอบแล้ว ให้แบ่งกำลังส่วนหนึ่งช่วยเหลือกองอำนวยการในการแจกจ่ายข้อสอบ และอีกส่วนหนึ่งทำการ รปภ. บริเวณโดยรอบอาคารสอบและห้องสอบตลอดเวลาที่ทำการสอบ

๕.๖.๒ ช่วยเหลือกองอำนวยการสนามสอบ ตามที่ได้รับการร้องขอจาก หน.สนามสอบ เพื่อให้เกิดความสะดวกและคล่องตัวในการส่งมอบและนำข้อสอบและใบตอบ กลับ รร.จปร.

๕.๗. การรปภ. การเก็บรักษาและตรวจใบตอบ

การ รปภ. ขณะตรวจข้อสอบและรวมคะแนนภาควิชาการโดยจัดให้มีเจ้าหน้าที่ รปภ. ในการ รปภ. ร่วมกับคณะกรรมการตรวจข้อสอบและประเมินผลฯ

๖. แผนการดำเนินงาน

๖.๑ ชั้นการเตรียมการ

หน่วยงานที่รับผิดชอบ (กองวิศวกรรมโยธา) แต่งตั้ง กองอำนวยการ (บก.รปภ.ฯ) โดยจัดเป็นคณะทำงาน CoP: Community of Practice) จำนวน ๕ คน เพื่อรวบรวมข้อมูลและแลกเปลี่ยนความรู้ และเตรียมการในเรื่องดังต่อไปนี้

๖.๑.๑ จัดแบ่งชุด รปภ.ฯ ในแต่ละชุด และ ชุดติดต่อประสานงาน

๖.๑.๒ ประเมินการกำลังพล ที่ต้องปฏิบัติงาน รปภ.ฯ แต่ละชุด

๖.๑.๓ ประเมินการค่าใช้จ่าย

๕.๑ ค่าตอบแทนและค่าอาหารของคณะอนุกรรมการรปภ.ฯ

๕.๒ สป.ในการ รปภ.ฯ

๕.๓ ค่าใช้จ่ายในการจัดจ้างฯ

๖.๑.๔ เตรียมเสนอประมาณการค่าใช้จ่ายในการดำเนินการฯต่อคณะกรรมการอำนวยการ
สอบภาควิชาการ

๖.๒ ขั้นการดำเนินการ (วัน ว. คือ วันที่ทำการสอบภาควิชาการ) (ตัวอย่าง แสดงใน ผผนวก ข.)

วัน เดือน ปี	เวลา	รายการปฏิบัติ	ผู้ปฏิบัติ	สถานที่	หมายเหตุ
ว.-๓๐		ประสานงานระหว่างชุดอนุกรรมการ	บก.รปภ.,ชุดติดต่อประสานงาน	รร.จปร.	
ว.-๒๕,-๒๐,-๕		ประสานงานกับโรงพิมพ์	ชุดติดต่อประสานงาน	โรงพิมพ์	ร่วมกับชุดพิมพ์ข้อสอบ
กำหนดจาก คณะกรรมการ อำนวยการ สอบภาค วิชาการ		ตรวจสถานที่พิมพ์ข้อสอบ และสถานที่สอบ	บก.รปภ., หน.ชุด รปภ.โรงพิมพ์และ หน.ชุดเคลื่อนย้าย	สถานที่สอบและสถานที่ พิมพ์ข้อสอบ	ร่วม สกศ.ฯ กยข.ฯ สปร.ฯ
ว.-๑๐		ประชุมชี้แจง จนท.รปภ. และส่วนที่เกี่ยวข้องทั้งหมด	จนท.รปภ.ทุกชุด	หน่วยรปภ. (กวย.ฯ)	ประสาน ขนส่ง และ พัน.ร.เข้าร่วมประชุม
ว.-๕		บก.รปภ.และ ชุด รปภ.ออกข้อสอบฯ ร่วมกับประธานหรือ ตัวแทนคณะอนุกรรมการออกข้อสอบ เข้าตรวจสอบอาคาร ทั้ง ภายใน-นอก พิจารณาจุดที่สำคัญ จุดล่อแหลม รวมถึงแจ้งให้ เจ้าของสถานที่ปรับปรุง แก้ไข ก่อนเข้าเก็บตัวออกข้อสอบ	บก.รปภ. และ หน. ชุดรปภ.ภายนอก สถานที่ออกข้อสอบ	สถานที่ออกข้อสอบ	ร่วม คณะอนุกรรมการ ออกข้อสอบ, เจ้าที่ของ สถานที่ออกข้อสอบ
ว.-๔	เช้า- บ่าย-	บก.รปภ.และ บก.รปภ.ภายนอกชุดออกข้อสอบ เข้าที่ตั้ง กำกับดูแล การขนส่งอุปกรณ์ของคณะอนุกรรมการออกข้อสอบ ตรวจสอบการ รปภ. ภายในบริเวณที่เก็บตัวอย่างละเอียด	ชุด รปภ.ภายนอกสถานที่ออกข้อสอบ	สถานที่ออกข้อสอบ	เตรียมจัดสถานที่ ปิดกั้นห้ามเข้าออก
ว.-๓	เช้า -	ตรวจเจ้าหน้าที่ชุดออกข้อสอบ ที่เข้าเก็บตัว ชุดออกข้อสอบ	ชุด รปภ.ภายนอกสถานที่ออกข้อสอบ	สถานที่ออกข้อสอบ	
ว.-๒	บ่าย-	ตรวจสอบสถานที่พิมพ์ข้อสอบ โรงพิมพ์ ดำเนินการด้าน รปภ. ในขั้นต้น	ประธานอนุกรรมการ รปภ. , บก.รปภ. และ หน.ชุด รปภ.สถานที่พิมพ์ข้อสอบ	โรงพิมพ์	-โรงพิมพ์จัดห้องพัก ๔ ห้อง (จัดให้ ศรภ. ๑ ห้อง)

ตารางการปฏิบัติคณะกรรมการ รปภ. การสอบคัดเลือกบุคคลพลเรือนเข้าเป็น นตท.(ทบ) ประจำปี 2555 (ต่อ)

วัน-เดือน-ปี	เวลา	รายการปฏิบัติ	ผู้ปฏิบัติ	สถานที่	หมายเหตุ
ว.-๑	ขึ้นอยู่กับ ระยะทาง	รับมอบข้อสอบและขนต้นฉบับข้อสอบไปโรงพิมพ์ เคลื่อนย้าย ชุดรปภ.ภายนอกสถานที่พิมพ์ข้อสอบ บก.รปภ.ภายนอกสถานที่พิมพ์ข้อสอบ เข้าที่ตั้ง ตรวจสอบ อาคาร ทั้งภายใน-นอก กั้นบริเวณเขตหวงห้าม ปิดกั้นบริเวณ พร้อมตรวจบุคคลและอุปกรณ์เข้า-ออกอาคาร ตรวจเจ้าหน้าที่ชุดพิมพ์ข้อสอบที่เข้าเก็บตัว	ประธานอนุกรรมการ รปภ. และ ประธานอนุกรรมการ พิมพ์ข้อสอบ ชุดรปภ.ภายนอกสถานที่พิมพ์ข้อสอบ ชุดรปภ.ภายนอกสถานที่พิมพ์ข้อสอบ	สถานที่ออกข้อสอบ – โรงพิมพ์ โรงพิมพ์ โรงพิมพ์	รับ กำลังพลฯ -โรงพิมพ์จัดห้องพัก
ว.	ขึ้นอยู่กับ ระยะทาง เมื่อสอบ เสร็จ เมื่อสอบ เสร็จ	เคลื่อนย้ายชุดรปภ.เคลื่อนย้ายข้อสอบ (รร.จปร. - โรงพิมพ์) ขนข้อสอบขึ้นรถขนข้อสอบ ขบวนรถขนข้อสอบ ออกเดินทาง โรงพิมพ์ – สนามสอบ ส่งมอบข้อสอบให้หัวหน้าหน่วยสอบ , ช่วยงานการรวมผล งาน ศรภ. ในการตรวจร่างกายผู้เข้าสอบ ชุด รปภ.ภายนอก, ชุดออกข้อสอบ จบภารกิจ เคลื่อนย้ายชุด รปภ.ภายนอกสถานที่พิมพ์ข้อสอบ กทม.- รร.จปร. เก็บข้อสอบขึ้น รถบ. เก็บใบตอบใส่หีบเหล็ก และรูปถ่าย ใส่ ถุงผ้า ขนขึ้น รถบ. ออกเดินทางจากสนามสอบ - กอง รักษาการณ์ รร.จปร. ออกเดินทางจากสนามสอบ - บก.สทศ. รร.จปร.	ชุด รปภ.เคลื่อนย้ายข้อสอบ ชุด รปภ.ภายนอกสถานที่ทั้งสองชุด ชุด รปภ.เคลื่อนย้ายข้อสอบ	รร.จปร. – โรงพิมพ์ โรงพิมพ์ โรงพิมพ์- สนามสอบ สถานที่ออกข้อสอบ และ โรงพิมพ์ สนามสอบ- รร.จปร.	รับกำลังพลฯ สนามสอบ หีบเหล็กและถุงผ้า ลัง ข้อสอบ
ขึ้นอยู่กับชุด ตรวจข้อสอบ		รปภ. ตรวจสอบ ในกระบวนการคัดแยก และจัดระเบียบใบ ตอบ	บก.รปภ.	หน่วยงานตรวจข้อสอบ	

กำหนด					
ขึ้นอยู่กับชุด ตรวจสอบ กำหนด		รปภ. ตรวจใบตอบ รร.จปร. - สถานที่ตรวจสอบ	บก.รปภ.	สถานที่ตรวจสอบ ภายนอก	

๗. การสนับสนุนและค่าใช้จ่าย

การสนับสนุนและค่าใช้จ่ายประกอบไปด้วย (ตัวอย่าง แสดงใน แผนวก ค.)

๑. ค่าตอบแทนและค่าอาหาร
๒. การขอรับการสนับสนุนเครื่องตัดสัญญาณจาก ศรภ. ในชุดออกข้อสอบ และสถานที่พิมพ์ข้อสอบ
๓. การขอรับการสนับสนุน วิทย. ในการขนย้ายข้อสอบ
๔. การขอรับการสนับสนุนเต็นท์และลวดหนาม ตาข่ายพราง
๕. การขอรับการขอรับการสนับสนุน รถนำขบวนข้อสอบ

ผนวก ก.

ผนวก ก.

คณะอนุกรรมการ รปภ.การสอบคัดเลือกพลเรือนเข้าเป็น นตท.(ทบ.)

๑. กองอำนวยการ

ประธานอนุกรรมการ รปภ.
รองประธานอนุกรรมการ รปภ.
เลขานุการ รปภ.
ผช.เลขานุการ รปภ.
เสมียน บก.รปภ.

๒. ชุดติดต่อประสานงาน (ร.ร.จปร. กับ มธ.)

นายทหารจำนวน ๒ นาย

๓. รปภ.สถานที่ออกข้อสอบ

หน.ชุด
รอง หน.ชุด
นายสิบ พัน.ร.ร.จปร. จำนวน ๔ นาย
พลฯ พัน.ร.ร.จปร. จำนวน ๒๔ นาย

๔. รปภ.ภายใน-ภายนอก สถานที่พิมพ์ข้อสอบ

หน.ชุด (ภายในโรงพิมพ์)
รอง หน.ชุด (ภายนอกโรงพิมพ์)
นายสิบ พัน.ร.ร.จปร. จำนวน ๔ นาย
นายสิบ ผชส.สปร.ร.ร.จปร. จำนวน ๑ นาย
พลฯ พัน.ร.ร.จปร. จำนวน ๒๔ นาย

๕. รปภ.การเคลื่อนย้ายข้อสอบ

หน.ชุด
รอง หน.ชุด
นายสิบ พัน.ร.ร.จปร. จำนวน ๘ นาย
นายสิบ ผชส.สปร.ร.ร.จปร. จำนวน ๗ นาย
พลฯ พัน.ร.ร.จปร. จำนวน ๑๐๐ นาย

๖. รปภ.การเก็บรักษาใบตอบ (การเรียง คัดแยกและนำใบตอบไปตรวจ)

ประธานอนุกรรมการ รปภ.
รองประธานอนุกรรมการ รปภ.
เลขานุการ รปภ.

ผช.เลขานุการ รปภ.

เสมียน บก.รปภ.
