



เอกสารการจัดการความรู้

เรื่อง

การฝึกอบรมหลักสูตรเจ้าหน้าที่พิทักษ์ทรัพยากรทางทะเลและชายฝั่ง

จัดทำเมื่อ ๓๐ เม.ย.๕๗

รายชื่อคณะผู้จัดทำ

พ.อ.สัญญา ยอดพรมทอง

พ.ท.สุชิน อยู่เจริญ

พ.ท.วันชัย สุวรรณชาติ

พ.ท.รณฤทธิ์ โคตะโน

พ.ท.ณรงค์ พุมมา

พ.ต.ประภาศ ชีอตรง

จ.ส.อ.ปิยรัตน์ อ่อนปาน



โดย

ส่วนวิชาทหารโรงเรียนนายร้อยพระจุลจอมเกล้า

แบบฟอร์มรายงานแผนการจัดการความรู้ รร.จปร. ปีงบประมาณ ๒๕๕๗

หน่วย กกลร.สวท.รร.จปร. วันที่ เดือน เมษายน พ.ศ.๒๕๕๗

เรียน ประธานคณะกรรมการจัดการความรู้ รร.จปร.

คณะกรรมการจัดการความรู้ สวท.รร.จปร.ขอส่งแผนการจัดการความรู้ แผนที่ ๑ ประจำปีงบประมาณ ๒๕๕๗

เรื่อง การฝึกอบรมหลักสูตรพิทักษ์ทรัพยากรทางทะเลและชายฝั่ง

จัดทำโดย พ.อ.สัญญา ยอดพรหมทอง

เบอร์ติดต่อ ภายใน ๖๒๗๖๖ มือถือ ๐๘๒ - ๑๙๙๕๙๕๕

ลำดับ	รายการ รูปเล่ม	เอกสาร	ไฟล์ PDF	หมายเหตุ
๑	- ปก	/	/	เอกสาร ๑-๔
๒	แบบฟอร์มรายงานแผนการจัดการความรู้ รร.จปร.ปีงบประมาณ ๒๕๕๖	/		เย็บเล่ม ตามลำดับ จำนวน ๒ชุด
	- คำนำ	/	/	
	- บทสรุปการจัดการความรู้	/	/	
	- สารบัญ	/	/	
	- เนื้อหาการฝึกและตารางการฝึกอบรม	/		
	- การเตรียมการฝึกและการดำเนินการฝึกอบรม			
	- งบประมาณในการจัดการฝึกอบรม			
	- การประเมินผลและการวัดผลการฝึกอบรม			
	- การกระทำพิธีเปิดการฝึกและพิธีปิดการฝึกอบรม			
	- การสรุปผลการฝึกอบรม			
	- เอกสารอ้างอิง	/		
๓	แบบฟอร์มที่ ๑	/		
๔	แบบฟอร์มที่ ๒	/		

ได้ดำเนินการนำไฟล์ PDF ขึ้นบน web sit การจัดการความรู้ รร.จปร.แล้ว

ทั้งนี้ คณะกรรมการจัดการความรู้ สวท.รร.จปร.

ได้ตรวจสอบถูกต้องและเอกสารครบถ้วนของเอกสารแล้ว

จึงเรียนมาเพื่อกรุณาพิจารณา

พ.อ.

(วัชระ สัตยวงศ์ทิพย์)

ประธานคณะกรรมการจัดการความรู้ สวท.รร.จปร.

บทนำ

รร.จปร. เป็นหน่วยงานที่มีบุคลากร เครื่องมือ และสถานที่ รวมทั้งมีการจัดกิจกรรมต่าง ๆ ในลักษณะการให้บริการทางวิชาการในสายวิชาชีพทหารให้แก่หน่วยงานภาครัฐ และเอกชนอย่างต่อเนื่อง ซึ่งงานทางด้าน การให้บริการวิชาการนี้ก็เป็งานส่วนหนึ่งที่ สวท.รร.จปร. จะต้องมีการดำเนินการอย่างต่อเนื่องด้วยเช่นกัน

สวท.รร.จปร. ถือได้ว่าเป็นหน่วยงานหนึ่ง ที่มีขีดความสามารถในการให้บริการทางวิชาการในลักษณะของ การฝึกเสริมเพื่อสร้างคุณลักษณะผู้นำ และความรู้ทางด้านวิชาทหารให้แก่หน่วยงานภาครัฐ ที่มีความต้องการ ฝึกอบรมเจ้าหน้าที่ในหน่วยงานให้มีขีดความสามารถด้านนี้ เพื่อนำไปใช้ในการปฏิบัติงานของหน่วยงานนั้น ๆ ต่อไป เป้าหมายสำคัญในการฝึกก็เพื่อให้หน่วยงานภาครัฐที่ต้องการขอรับการสนับสนุนการฝึกอบรม สามารถพัฒนากำลัง พลในหน่วยงานให้สามารถปฏิบัติงานในหน้าที่ที่ได้รับมอบ ได้อย่างมีประสิทธิภาพ รวมทั้งเป็นการเผยแพร่ ภาพลักษณ์และเกียรติคุณของ รร.จปร.

	หน้า
บทนำ	๑
สารบัญ	๒
บทที่ ๑ กล่าวนำ	๓
บทที่ ๒ เนื้อหาการฝึกและตารางฝึก	๔
บทที่ ๓ การเตรียมการและการดำเนินการฝึก	๖
บทที่ ๔ งบประมาณในการฝึก	๑๔
บทที่ ๕ การประเมินและการวัดผลการฝึก	๑๕
บทที่ ๖ การกระพี้เปิดการฝึกและพื้ปิดการฝึก	๑๗
บทที่ ๗ การสรุปผลการฝึก	๑๙
เอกสารอ้างอิง	๒๑

บทที่ ๑

กล่าวนำ

กรมทรัพยากรทางทะเลและชายฝั่ง เป็นหน่วยงานที่มีหน้าที่ในการรักษาคุ้มครอง ควบคุมดูแลทรัพยากรทางทะเลและชายฝั่ง และดำเนินการควบคุมป้องกันและปราบปรามการทำลายทรัพยากรทางทะเลและชายฝั่งรวมทั้งป่าชายเลน ประกอบกับปีงบประมาณ ๒๕๔๙ กรมทรัพยากรทางทะเลและชายฝั่งได้ดำเนินการจัดซื้อครุภัณฑ์อาวุธปืนลูกซองขนาด ๕ นัด จำนวน ๗๖ กระบอก เพื่อใช้ในราชการของสำนักอนุรักษ์ทรัพยากรทางทะเลและชายฝั่ง และสำนักอนุรักษ์ทรัพยากรป่าชายเลน ในการฝึกหลักสูตรฯ เพื่อรองรับการเตรียมและการเสริมสร้างให้เจ้าหน้าที่พิทักษ์ทรัพยากรทางทะเลและชายฝั่ง มีขีดความสามารถในการใช้อาวุธอย่างมีประสิทธิภาพ

กรมทรัพยากรทางทะเลและชายฝั่ง ได้มีหนังสือขอความอนุเคราะห์การจัดการฝึกอบรมหลักสูตร “เจ้าหน้าที่พิทักษ์ทรัพยากรทางทะเลและชายฝั่ง” ในระหว่าง ๒๑-๒๕ เม.ย.๕๑ ตามหนังสือ ที่ ทส. ๐๔๐๔/๒๙๗ ลง ๕ มี.ค. ๒๕๕๑ โดยสำนักอนุรักษ์ทรัพยากรทางทะเลและชายฝั่ง เป็นผู้รับผิดชอบค่าใช้จ่ายในการฝึกทั้งหมด

กรมทรัพยากรทางทะเลและชายฝั่ง ได้ขอรับการสนับสนุนให้ โรงเรียนนายร้อยพระจุลจอมเกล้า ดำเนินการฝึกอบรมเจ้าหน้าที่พิทักษ์ทรัพยากรทางทะเลและชายฝั่งอย่างต่อเนื่องตั้งแต่ ปี ๒๕๕๑ ดังกล่าวข้างต้น โดยมีวัตถุประสงค์ในการฝึกอบรม เพื่อให้ผู้เข้ารับการฝึกอบรม มีความรู้ความเข้าใจในการใช้อาวุธอย่างถูกต้องปลอดภัย เทคนิคและวิธีการปฏิบัติของเจ้าหน้าที่ในการเผชิญกับสถานการณ์ในระหว่างการปฏิบัติงาน ตลอดจนพัฒนาสมรรถภาพร่างกายและจิตใจ รวมทั้งฝึกระเบียบวินัย ซึ่งจะเป็นการเพิ่มพูนประสิทธิภาพในการปฏิบัติงานให้แก่เจ้าหน้าที่ที่เข้ารับการฝึกอบรม

ทรัพยากรในการฝึกอบรม ผู้ฝึกอบรมจัดจากอาจารย์และครูฝึก สวท.รร.จปร. และเสริมจากหน่วยงานอื่น ๆ ที่เกี่ยวข้อง และผู้เข้ารับการฝึกอบรมเป็นบุคลากรจากหน่วยงานที่ขอรับการสนับสนุน สถานที่และสิ่งอุปกรณ์ และสิ่งอำนวยความสะดวกต่าง ๆ ใช้ของ รร.จปร.

ผลที่คาดว่าจะได้รับ จะเป็นงานในด้านการบริการวิชาการของหน่วยในฐานะเป็นสถาบันการศึกษา และทำให้บุคลากรที่ผ่านการฝึกอบรมได้รับการพัฒนาประสิทธิภาพในการปฏิบัติงานได้ดียิ่งขึ้น

บทที่ ๒

เนื้อหาการฝึกและตารางการฝึก

การฝึกหลักสูตรกรมทรัพยากรทางทะเลและชายฝั่ง ซึ่งระยะเวลาของหลักสูตร รวม ๖ วัน โดยมีวัตถุประสงค์ เพื่อให้ผู้เข้ารับการฝึกอบรม มีความรู้ความเข้าใจในการใช้อาวุธอย่างถูกต้องปลอดภัย เทคนิคและวิธีการปฏิบัติของเจ้าหน้าที่ในการเผชิญกับสถานการณ์ในระหว่างการปฏิบัติงาน ตลอดจนพัฒนาสมรรถภาพร่างกายและจิตใจ รวมทั้งฝึกระเบียบวินัย ซึ่งจะเป็นการเพิ่มพูนประสิทธิภาพในการปฏิบัติงานให้แก่เจ้าหน้าที่ที่เข้ารับการฝึกอบรม

โดยที่เจ้าหน้าที่ของกรมทรัพยากรทางทะเลและชายฝั่ง ในฐานะของการเป็นเจ้าพนักงานของรัฐที่จะต้องติดอาวุธประกอบการปฏิบัติหน้าที่นอกเหนือจากการกำหนดชั่วโมงการฝึกเกี่ยวกับการใช้อาวุธประจำกาย และการต่อสู้ป้องกันตัวแล้ว ผู้รับการฝึกเหล่านี้จะได้รับการฝึกและเรียนรู้ในวิชาทหารเบื้องต้น เรียนรู้ในการที่จะปรับตนเองให้เข้ากับชีวิตแบบทหาร ให้สามารถนำบทเรียน ประสบการณ์ รวมถึงความทรงจำต่าง ๆ ที่ได้รับการฝึก ไปประยุกต์ใช้ในหน้าที่การงาน และชีวิตประจำวันได้ หรือกล่าวโดยสรุปถือเป็นการวางรากฐานในความเป็นทหารเพื่อการเป็นเจ้าหน้าที่พิทักษ์ทรัพยากรที่มีคุณภาพ ซึ่งวิชาทหารต่าง ๆ ที่นำมาฝึกได้แก่

- ท่าบุคคลเบื้องต้น : เสริมสร้างลักษณะทหาร บุคคลท่อาวุธ
- วิชาการใช้อาวุธประจำกาย การต่อสู้ด้วยมือเปล่า ซึ่งจะเสริมสร้างความมั่นใจในการปฏิบัติหน้าที่ของพวกเขา

ท่าน

- การต่อสู้ด้วยมือเปล่า
- วิชาบุคคลทำการรบ
- วิชาแผนที่
- การใช้เครื่องช่วย RANGE 3000 สำหรับฝึกยิงปืนเล็กยาว เอ็ม.๑๖ และปืนพก
- การฝึกการรบปะทะโดยใช้ปืนเพนทบอล

- การฝึกต่อเนื่องโดยกองวิซารบพิเศษ ได้แก่ การฝึกผู้นำหน่วย โดดหอ ใต้หน้าผาจำลอง การลาดตระเวน การตั้งฐานลาดตระเวน การตั้งจุดตรวจจุดสกัด การเล็ดลอดหลบหนี และการเดินป่าพิชิตเขาชะงอก ผู้รับการฝึกจะได้เรียนรู้ชีวิตที่จะต้องสัมผัสกับธรรมชาติของภูมิประเทศ การใช้ชีวิตนอนกลางดินกินกลางป่า นอกจากนี้ยังแฝงไปด้วยความสนุกสนาน ความท้าทายใหม่ ๆ สร้างประสบการณ์ สร้างสีสันของชีวิตกันอย่างเต็มอิม

ตัวอย่างตารางการฝึก เจ้าหน้าที่พิทักษ์ทรัพยากรทางทะเลและชายฝั่ง

เวลา		เรื่องที่ทำกรฝึก	สถานที่	การแต่งกาย
ตั้งแต่	ถึง			
วันแรก				
๐๘๐๐	๐๘๓๐	- เยี่ยมชมอาคาร รร.จปร.๑๐๐ ปี/กล่าวต้อนรับ	- อาคาร รร.จปร.	ชุดฝึก
๐๘๓๐	๐๙๓๐	- ปฐมนิเทศ	๑๐๐ปี	ชุดฝึก
๐๙๓๐	๑๒๐๐	- บุคคลทำมือเปล่า/ทำอาวุธ (ทำตรง,ทำพัก,ทำหันอยู่กับที่, ทำแสดง	- ห้องเรียนภูมิภาค	ชุดฝึก
๑๓๐๐	๑๗๐๐	การเคารพ)	- ห้องเรียนภูมิภาค	ชุดฝึก
๑๙๐๐	๒๒๐๐	- การฝึกยิงปืนลูกซอง , ปพ. ด้วยกระสุนจริง	- สนามยิงปืน สปร.๓	ชุดจำลอง
		- การฝึกการต่อสู้ป้องกันตัว	- กพศ.กรม นนร.รอ.	
วันที่สอง				
๐๘๐๐	๐๘๓๐	- ทบทวนบุคคลทำมือเปล่า/บุคคลทำอาวุธ	- ห้องเรียนภูมิภาค	ชุดฝึก
๐๘๓๐	๑๒๐๐	- บุคคลทำการรบในเวลากลางวัน/กลางคืน(การกำบังและการซ่อนพราง, การพราง, การเคลื่อนที่ในเวลากลางวัน/กลางคืน, การตรวจการณ์)	- ห้องเรียนภูมิภาค	ชุดฝึก
๑๓๐๐	๑๕๐๐	- ฝึกการรบปะทะ(ยิงปืนเพนท์บอล)	- สนามฝึกรบปะทะ๓	ชุดฝึก
๑๕๐๐	๑๖๐๐	- ฝึกทักษะการยิงปืนด้วย ปลาย.M 16 (RANGE 3000)	- อาคาร RANGE	ชุดฝึก
๑๖๐๐	๑๗๐๐	- การฝึกในสนามทดสอบกำลังใจ	3000	ชุดฝึก
๑๙๐๐	๒๑๐๐	- การใช้ แผนที่ - เข็มทิศ	- สนามทดสอบกำลังใจ	ชุดจำลอง
			- ห้องเรียน สวท. ๓	
วันที่สาม				
๐๘๐๐	๐๘๓๐	- ทบทวนบุคคลทำมือเปล่า/ทำอาวุธ	- ห้องเรียนภูมิภาค	ชุดฝึก
๐๘๓๐	๑๒๐๐	- การฝึกการใช้แผนที่/เข็มทิศ	- สนามฝึกแผนที่/เข็ม	ชุดฝึก
๑๓๐๐	๑๗๐๐	- การยิงปืนด้วยกระสุนจริง ปลช./ปพ.	ทิศ	ชุดฝึก
๑๙๐๐	๒๑๐๐	- เวลาผู้บังคับบัญชา	- สนามฝึก ๓	
			-	
วันที่สี่				
๐๘๐๐	๒๑๐๐	- การฝึกกระโดดหอสูง ๓๔ ฟุต , การฝึกโรยตัวจาก หน้าผาจำลอง	- ห้องเรียนภูมิภาค	ชุดฝึก
		- การดำรงชีพในป่า	ประเทศ/	
		- การลาดตระเวน ๓	สนามฝึก	
		- การฝึกการกางกระโจม , การพักแรม และ การประกอบอาหาร		
		- การฝึกผู้นำหน่วย		
		- การฝึกการदनกลื่น , การฟังเสียง และ การกระยะ		
วันที่ห้า				
๐๘๐๐	๑๒๐๐	- การฝึกการเดินป่าพิชิตเขาชะงอก	- เขาชะงอก	ชุดฝึก
๑๒๐๐	๑๒๓๐	- พิธีประดับปีก๓/รับมอบใบประกาศ	- สโมสรกอล์ฟ	ชุด
๑๒๓๐	๑๔๐๐	- รับประทานอาหารเที่ยง	- สโมสรกอล์ฟ	ข้าราชการ
๑๕๐๐	๑๗๐๐	- เดินทางกลับ กทม.		”

บทที่ ๓

การเตรียมการและดำเนินการฝึก

การดำเนินการแบ่งออกเป็น ๓ ขั้นตอน ได้แก่

๑. ขั้นตอนการเตรียมการ เมื่อหน่วยงานภาครัฐประสานร้องขอให้จัดการสนับสนุนการฝึกอบรมแล้ว สิ่งที่ สวท.ร.ร.จปร. จะดำเนินการต่อไปประกอบด้วย การมีหนังสือตอบรับการให้การสนับสนุน พร้อมทั้งการแจ้งรายชื่อครูฝึก (ตามตัวอย่างหนังสือการตอบรับฯ) การประสานขอรับทราบความต้องการกับหน่วยงานขอรับการสนับสนุน การประสานกับหน่วยงานภายใน รร.จปร. ที่เกี่ยวข้องในการสนับสนุนการฝึกเพื่อวางแผนการปฏิบัติในขั้นต้น รวมทั้งขอรับทราบความต้องการ(วัตถุประสงค์ในการฝึก)กับหน่วยที่ร้องขอการสนับสนุน การดำเนินการวางแผนขั้นต้นร่วมกับหน่วยที่เกี่ยวข้องกับการสนับสนุนการฝึก จัดทำตารางการฝึกอบรมพร้อมความต้องการงบประมาณ และการสนับสนุนอื่น ๆ เสนอให้กับหน่วยร้องรับการสนับสนุนพิจารณา และหลังจากนั้น สวท.ร.ร.จปร. จะกำหนดเป็นแผนในรายละเอียดของการฝึกในรูปของคำสั่งสวท.ร.ร.จปร. และคำสั่งของ รร.จปร. (ตามรายละเอียดของตัวอย่างคำสั่งฝึกฯ) ซึ่งประกอบด้วยตารางกำหนดการฝึก การจัดทำคำสั่งเป็นเจ้าหน้าที่สนับสนุนการฝึกในโดยจะเป็นแผนในรูปของบัญชีบรรจุกำลัง การระดมทรัพยากรในการฝึก ซึ่งจะครอบคลุมในเรื่องการสนับสนุนต่าง ๆ ได้แก่

- การใช้สิ่งอุปกรณ์ เครื่องช่วยฝึก กระสุน วัตถุระเบิด
- ยานพาหนะที่สนับสนุนการฝึกภายใต้แผนการเคลื่อนย้าย และอาวุธยุทธโธปกรณ์

บางรายการ โดยจะประสานสอดคล้องกับแผนการฝึกตามตารางฝึก

- สถานที่ อาคาร เรือนโรง สาธารณูปโภค และสิ่งอำนวยความสะดวกต่าง ๆ พื้นที่ที่ใช้ทำการฝึก

การเตรียมครูฝึกและเจ้าหน้าที่สนับสนุนต่าง ๆ ณะนะครูฝึกที่มาทำการฝึก

เจ้าหน้าที่สนับสนุนและชุดครูฝึกที่จะทำการฝึก ทั้งหมดเป็นอาจารย์และครูฝึกของส่วนวิชาทหารที่ทำหน้าที่สอนวิชาทหารให้กับ นักเรียนนายร้อย ส่วนใหญ่เป็นผู้ที่มากด้วยประสบการณ์ในการฝึก และประสบการณ์จากการปฏิบัติราชการในหน้าที่ต่าง ๆ ของประเทศมาอย่างโชกโชน เพราะฉะนั้นทั้งในระหว่างการฝึกและเวลาว่าง ผู้รับการฝึกจะได้รับการประโยชน์แฝงในลักษณะของการซึมซับความรู้และสิ่งที่ครูฝึกปลูกปั้น ได้ฝึก ได้ถ่ายทอดให้แก่ผู้รับการฝึก ด้วยระยะเวลาในห้วงสั้น ๆ โดยครูฝึกหลักที่มีผลต่อการขับเคลื่อนหลักสูตรคือฝ่ายปกครอง ซึ่งจะเป็นชุดครูฝึกที่จะสัมผัสคลุกคลีกับพวกผู้รับการฝึกตลอดเวลาที่ทำการฝึก โดยบทบาทหลัก ๆ ของฝ่ายปกครองได้แก่

- เป็นบุคคลที่คอยให้คำปรึกษาแนะนำและประสานในการดูแลผู้รับการฝึกในระหว่างการฝึกทั้งในเรื่องที่ทำการฝึกและเรื่องทางธุรการอื่น ๆ

- จะเป็นบุคคลที่เป็นตัวแทนของครูฝึกที่จะมาเน้นย้ำ ทวนซ้ำสิ่งต่าง ๆ ที่ผู้รับการฝึกได้ฝึกไปแล้วตามตารางฝึกและนอกเหนือตารางฝึก ซึ่งอาจจะปรับการปฏิบัติในรายละเอียดเพื่อนำไปใช้ใน ชีวิตประจำวัน เช่นท่าตรง ท่าพัก การรวมแถว การเรียกแถว ทำท่าความเคารพ การปลูกฝังระเบียบวินัย
- จะทำการฝึกวิชาทหารเบื้องต้นที่สำคัญ และนำเล่นกายบริหารในตอนเช้า หรือ ตอนเย็น

๒. ขั้นการปฏิบัติ เป็นเรื่องของการอำนวยความสะดวก ประสานงาน และดำเนินการอบรมให้เป็นไปตามตารางการฝึกอบรมที่กำหนด โดยประสานงานกับหน่วยที่ร้องขอการฝึกอบรมอย่างใกล้ชิด

๓. ขั้นการประเมินผลและการรายงานผลผลการปฏิบัติ เพื่อนำมาเป็นข้อมูลในการปรับปรุงพัฒนาการฝึกอบรมในครั้งต่อไป โดยในการปฏิบัติส่วนอำนวยความสะดวกจะจัดทำแบบสอบถามให้แก่หน่วยรับการสนับสนุน และผู้เข้ารับการฝึกอบรม เพื่อนำมาเป็นข้อมูลในการปรับปรุงพัฒนาการฝึกอบรมในครั้งต่อไป

ตัวอย่างหนังสือการตอบรับฯ



ที่ กท ๐๔๖๐.๓/

ส่วนวิชาทหาร

โรงเรียนนายร้อยพระจุลจอมเกล้า

ตำบล พรหมณี อำเภอ เมือง

จังหวัด นครนายก ๒๖๐๐๑

วัน.....เดือน.....ปี.....

เรื่อง ให้การสนับสนุนวิทยากรโครงการเพิ่มทักษะและประสิทธิภาพในการปฏิบัติด้านการคุ้มครอง

เรียน อธิบดีกรมทรัพยากรทางทะเลและชายฝั่ง

อ้างถึง หนังสือกรมทรัพยากรทางทะเลและชายฝั่ง ที่ ทส ๐๔๐๔/..... ลง

ตามอ้างถึง ส่วนวิชาทหาร โรงเรียนนายร้อยพระจุลจอมเกล้า ซึ่งได้รับมอบหมายจาก โรงเรียนนายร้อยพระจุลจอมเกล้า ให้รับผิดชอบการฝึกอบรมเจ้าหน้าที่พิทักษ์ทรัพยากรทางทะเลและชายฝั่ง ตั้งแต่วันที่.....ถึง..... ในพื้นที่ โรงเรียนนายร้อยพระจุลจอมเกล้า อำเภอ เมืองนครนายก จังหวัดนครนายก ส่วนวิชาทหาร โรงเรียนนายร้อยพระจุลจอมเกล้า ขอแจ้งรายชื่อผู้เป็นวิทยากรโครงการฯ โดยใช้งบประมาณกรมทรัพยากรทางทะเลและชายฝั่ง จำนวน ๓ นาย คือ

๑. ยศ/ชื่อ.....ตำแหน่ง.....

๒. ยศ/ชื่อ.....ตำแหน่ง.....

๓. ยศ/ชื่อ.....ตำแหน่ง.....

จึงเรียนมาเพื่อกรุณาทราบ

ขอแสดงความนับถือ

พันเอก

(.....)

ผู้อำนวยการส่วนวิชาทหาร โรงเรียนนายร้อยพระจุลจอมเกล้า

แผนกฝึก/ศึกษาฯ

โทร. ๐๓๗-๓๙๓๐๑๐-๔ ต่อ ๖๒๓๒๒

ตัวอย่างคำสั่งฝึกฯ

(สำเนาฉบับ)



คำสั่งส่วนวิชาทหาร โรงเรียนนายร้อยพระจุลจอมเกล้า

(เฉพาะ)

ที่/.....

เรื่อง การฝึกอบรมหลักสูตร “ เจ้าหน้าที่พิทักษ์ทรัพยากรทางทะเลและชายฝั่ง ” ประจำปี

เพื่อให้การดำเนินการฝึกอบรมหลักสูตร “ เจ้าหน้าที่พิทักษ์ทรัพยากรทางทะเลและชายฝั่ง ” ของสำนักอนุรักษ์ทรัพยากรทางทะเลและชายฝั่ง กรมทรัพยากรทางทะเลและชายฝั่ง กระทรวงทรัพยากรธรรมชาติและสิ่งแวดล้อม ประจำปีเกิดประโยชน์สูงสุดและเป็นไปด้วยความเรียบร้อย จึงให้ นขต. สวท.รร.จปร. ที่เกี่ยวข้องปฏิบัติดังนี้

๑. หน่วยรับผิดชอบการฝึก :

๒. ระยะเวลาการดำเนินการ

๒.๑ การวางแผนและเตรียมการฝึก : ตั้งแต่บัดนี้เป็นต้นไป จนถึง

๒.๒ การดำเนินการฝึก : จำนวน นาย ระหว่างวันที่-

๒.๓ การสรุปผลและรายงานผลการฝึก : หลังจากเสร็จสิ้นการฝึก ๒ สัปดาห์

๓. พื้นที่การฝึก : อาคารเรียนในภูมิประเทศ สนามฝึกวิชาทหาร , สนามยิงปืนระบบสากล กรม นนร.รอ.,อาคารเครื่องช่วยฝึกเทคโนโลยีสูง Range 3000, หอฝึกกระโดดร่ม รร.จปร., สนามฝึกกระบี่กระบอง โดยใช้ปืนเพนท์บอล และพื้นที่ภายใน รร.จปร.

๔. ผังการจัด : ผนวก ก

๕. รายชื่อกำลังพล : ผนวก ข

๖. รายชื่อผู้เข้ารับการฝึก : ข้าราชการ จำนวน.....นาย ผนวก ค (จ่ายแยก)

๗. ตารางกำหนดการฝึก : อนุผนวก ๑ ประกอบ ผนวก ง ตารางกำหนดการฝึก

๘. การประเมินผลการฝึก

๘.๑ การประเมินผลการเตรียมการและการฝึกสอนของครูฝึก/ผู้ช่วยครูฝึก : ผนวก จ

๘.๒ การประเมินผลการฝึกของผู้เข้ารับการฝึก : ผนวก ฉ

๙. ตารางการปฏิบัติประจำวัน : ผนวก ช

๑๐. การสนับสนุน และ งานทางด้านธุรการอื่น ๆ

๑๐.๑ ให้อำนาจการ ประสานงาน กำกับดูแล การฝึกให้เป็นไปด้วยความ

เรียบร้อย

๑๐.๒ ให้ นขต.สวท.รร.จปร. สนับสนุนกำลังพล อจ. , ครูฝึก และเจ้าหน้าที่สนับสนุน

การฝึก ให้กับ.....เมื่อได้รับการร้องขอ

ทั้งนี้ ตั้งแต่บัดนี้เป็นต้นไป

สั่ง ณ วันที่ มิถุนายน พ.ศ.....

พ.อ.

(.....)

ผอ.สวท.รร.จปร.

พ.ท.....ร่าง.....วัน.....เดือน.....ปี.....

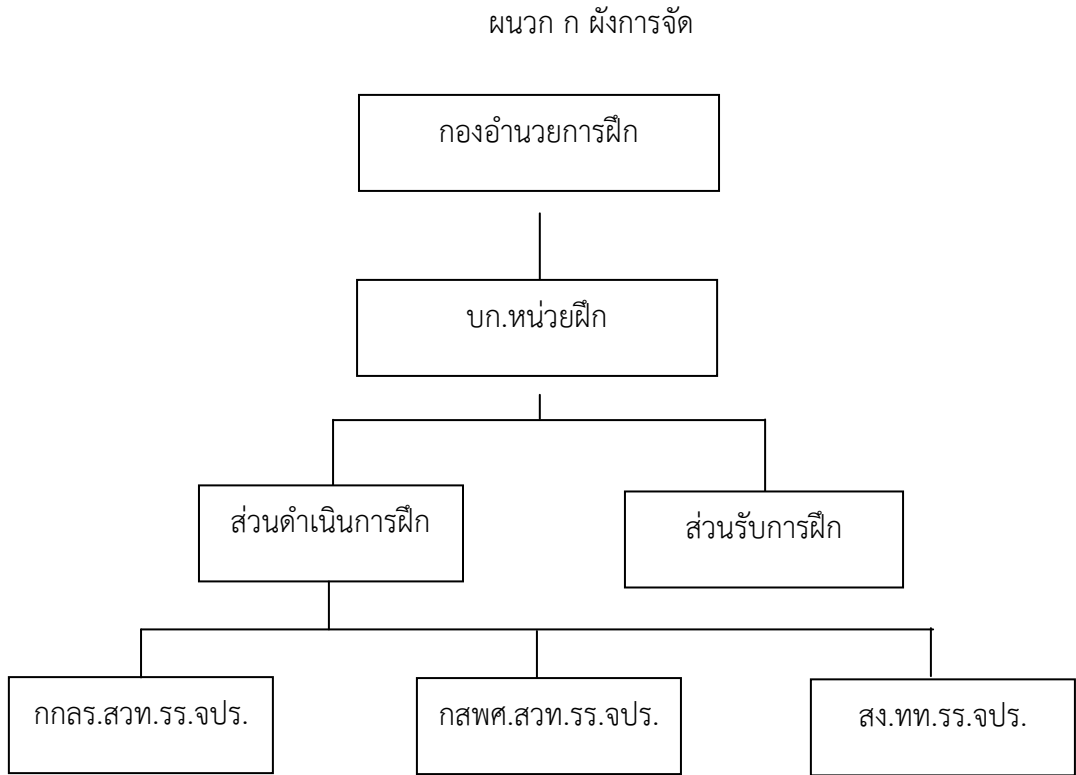
จ.ส.อ.พิมพ์/ทานวัน.....เดือน.....ปี.....

พ.อ.ตรวจวัน.....เดือน.....ปี.....

พ.อ.ตรวจวัน.....เดือน.....ปี.....

พ.อ.ตรวจวัน.....เดือน.....ปี.....

ผฝศ.กตท.สวท.๑



ตรวจถูกต้อง

พ.ท.

(.....)

หน.ผลศ.กตท.สวท.รร.จปร.

ผนวก ข ตารางการปฏิบัติประจำวัน

- ๐๕๓๐ : ตื่นนอน
๐๖๐๐ - ๐๖๓๐ : ออกกำลังกาย
๐๗๐๐ - ๐๗๔๕ : รับประทานอาหารเช้า
๐๗๔๕ - ๐๘๐๐ : เคลื่อนย้ายเข้าสนามฝึก
๐๘๐๐ - ๑๒๐๐ : ดำเนินการฝึก
๑๒๐๐ - ๑๓๐๐ : รับประทานอาหารกลางวัน
๑๓๐๐ - ๑๗๐๐ : ดำเนินการฝึก
๑๘๐๐ - ๑๘๓๐ : รับประทานอาหารเช้า
๑๙๐๐ - ๒๑๐๐ : การสอนอบรม

ตรวจถูกต้อง

พ.ท.

(.....)

หน.ผฝศ.กตท.สวท.รร.จปร.

(สำเนาฉบับ)



คำสั่ง โรงเรียนนายร้อยพระจุลจอมเกล้า

(เฉพาะ)

ที่ /.....

เรื่อง การฝึกอบรมหลักสูตร “ เจ้าหน้าที่พิทักษ์ทรัพยากรทางทะเลและชายฝั่ง ” ประจำปี

เพื่อให้การดำเนินการฝึกอบรมหลักสูตร “ เจ้าหน้าที่พิทักษ์ทรัพยากรทางทะเลและชายฝั่ง ” ของ
สำนักอนุรักษ์ทรัพยากรทางทะเลและชายฝั่ง กรมทรัพยากรทางทะเลและชายฝั่ง กระทรวงทรัพยากร
ธรรมชาติและสิ่งแวดล้อม ประจำปี เกิดประโยชน์สูงสุดและเป็นไปด้วยความเรียบร้อย จึงให้
นชต.บก.รร.จปร. , นชต.รร.จปร. และหน่วยงานพิเศษ ที่เกี่ยวข้องปฏิบัติดังนี้

๑. หน่วยรับผิดชอบการฝึก : สวท.รร.จปร.

๒. ระยะเวลาการดำเนินการ

๒.๑ การวางแผนและเตรียมการฝึก : ตั้งแต่บัดนี้เป็นต้นไป จนถึง

๒.๒ การดำเนินการฝึก : จำนวน นาย ระหว่างวันที่ถึง.....

๒.๓ การสรุปผลและรายงานผลการฝึก : หลังจากเสร็จสิ้นการฝึก ๒ สัปดาห์

๓. พื้นที่การฝึก : อาคารเรียนในภูมิประเทศ สนามฝึกวิชาทหาร , สนามยิงปืนระบบสากล กรม
นนร.รอ.,อาคารเครื่องช่วยฝึกเทคโนโลยีสูง Range 3000, หอฝึกกระโดดร่ม รร.จปร.,สนามฝึกกระบี่กระบอง

โดยใช้ปืนเพนท์บอล และพื้นที่ภายใน รร.จปร.

- ๔. ผังการจัด : ผนวก ก
- ๕. รายชื่อกำลังพล : ผนวก ข
- ๖. รายชื่อผู้เข้ารับการฝึก : ข้าราชการ จำนวน ๓๕ นาย ผนวก ค (จ่ายแยก)
- ๗. ตารางกำหนดการฝึก : อนุผนวก ๑ ประกอบ ผนวก ง ตารางกำหนดการฝึก
- ๘. การประเมินผลการฝึก
 - ๘.๑ การประเมินผลการเตรียมการและการฝึกสอนของครูฝึก/ผู้ช่วยครูฝึก : ผนวก จ
 - ๘.๒ การประเมินผลการฝึกของผู้เข้ารับการฝึก : ผนวก ฉ
- ๙. ตารางการปฏิบัติประจำวัน : ผนวก ช
- ๑๐. การสนับสนุน และ งานทางด้านธุรการอื่น ๆ

๑๐.๑ ให้ สวท.รร.จปร. อำนาจการ ประสานงาน กำกับดูแล และดำเนินการฝึกให้เป็นไปด้วยความเรียบร้อย

๑๐.๒ ให้ นขต.บก.รร.จปร. , นขต.รร.จปร. และหน่วยงานพิเศษ สนับสนุนการฝึก ให้กับ สวท.รร.จปร. เมื่อได้รับการร้องขอ

ทั้งนี้ ตั้งแต่บัดนี้เป็นต้นไป

สั่ง ณ วันที่.....เดือน..... พ.ศ.....

รับคำสั่ง ผบ.รร.จปร.

พล.ต.

(.....)

รอง ผบ.รร.จปร.

กกร.รร.จปร.

พ.ท.....ร่าง วัน.....เดือน.....ปี.....

จ.ส.อ.พิมพ์/ทานวัน เดือน.....ปี.....

พ.อ.ตรวจ วัน เดือน.....ปี.....

พ.อ.ตรวจ วัน เดือน.....ปี.....

พ.อ.ตรวจ วัน เดือน.....ปี.....

.....

บทที่ ๔

งบประมาณในการฝึกรายการค่าใช้จ่ายในการดำเนินการฝึกเจ้าหน้าที่พิทักษ์ทรัพยากรทางทะเลและชายฝั่ง

ลำดับ	รายการ	เกณฑ์ใช้จ่าย	รวม	หมายเหตุ
๑.	ค่าเช่าที่พัก พัน.ร.ร.จปร.(ห้องแถวพักได้ ๔ คนต่อหลัง)	๓๐๐.-/หลัง	ตามจ่ายจริง	
๒.	ค่าอาหาร/การจัดเลี้ยง	-	ตามจ่ายจริง	
๓.	อาหารว่าง/เครื่องดื่ม	๑๐๐.-/คน	๓,๐๐๐.-	
๔.	ค่าบำรุงอาคาร ๑๐๐ ปี	๒๐.-/คน	๖๐๐.-	
๕.	ค่าใช้จ่ายในการฝึกการใช้อาวุธและยิงปืนด้วยกระสุนจริง (ฝึกการใช้อาวุธ ๕ ชนิด ฝึก ๓ วันยิงกระสุนจริง ๒ ครั้ง)	๖๐๐.-/คน/ครั้ง	๓๖,๐๐๐.-	
๖.	ค่าบำรุงในการใช้เครื่องช่วยฝึกRANGE 3000/ปพ. B.B.GUN	๒๐๐.-/คน	๖,๐๐๐.-	
๗.	ค่าบำรุงในการฝึกการรบปะทะ(ปืนเพนท์บอล)	๒๐๐.-/คน	๖,๐๐๐.-	
๘.	ค่าบำรุงในการฝึกสถานการณ์ต่อเนื่อง ฝึกกระโดดหอ ฝึก โรยตัว ฝึกสนามฝึกผู้นำ ฝึกเดินป่าพิชิตเขาชะงอก ฝึกการ ลาดตระเวน ฝึกการตั้งจุดตรวจ/จุดสกัด ฝึกการตรวจค้น/ การจับกุม ฝึกการพักแรมในป่า ฝึกการทดสอบกำลังใน เวลากลางคืน (พร้อมการประกอบเลี้ยง,อาหารสด, พร้อม รับใบประกาศ และปิกโดดหอ)	๗๘๐.-/คน	๒๓,๔๐๐.-	
๙.	ค่าตอบแทนอาจารย์/ค่าบำรุงสถานที่ในการฝึกต่อสู้ป้องกันตัว	-	๓,๐๐๐.-	
๑๐.	ค่าจัดซื้ออุปกรณ์สิ้นเปลือง/ค่าเครื่องช่วยฝึก	-	๑๒,๐๐๐.-	
๑๑.	ค่าธุรการ/การเคลื่อนย้าย	-	๑๕,๐๐๐.-	
๑๒.	ค่าตอบแทน จนท. ครูฝึก	-		
	- บก.หน่วยฝึก นายทหาร ๓ นาย นายสิบ ๒ นาย	๕ x ๕ x ๕๐๐	๑๒,๕๐๐.-	
	- บุคคลท่ามือเปล่า นายทหาร ๒ นาย นายสิบ ๓ นาย	๑ x ๕ x ๕๐๐	๒,๕๐๐.-	
	- การใช้อาวุธ ๒ วัน นายทหาร ๑๑ นาย นายสิบ ๙ นาย	๒ x ๒๐ x ๕๐๐	-	คิดเหมารวมตาม ข้อ ๕ แล้ว
	- การรบปะทะ นายทหาร ๓ นาย นายสิบ ๖ นาย	๑ x ๙ x ๕๐๐	๔,๕๐๐.-	
	- RANGE 3000/ปพ. B.B.GUN นายทหาร ๓ นาย นายสิบ ๖ นาย	๒ x ๙ x ๕๐๐	๙,๐๐๐.-	
	- บุคคลทำการรบ นายทหาร ๓ นาย นายสิบ ๔ นาย	๑ x ๗ x ๕๐๐	๓,๕๐๐.-	
	- ฝึกแผนที่เข็มทิศ นายทหาร ๓ นาย นายสิบ ๔ นาย	๑ x ๕ x ๕๐๐	๓,๕๐๐.-	
	รวมค่าใช้จ่ายทั้งสิ้น		๑๔๐,๕๐๐.-	

บทที่ ๕

การประเมินและการวัดผลการฝึก

แบบสรุปผลการประเมินการจัดการฝึกอบรมหลักสูตร “เจ้าหน้าที่พิทักษ์ทรัพยากรทางทะเลและชายฝั่ง”

ลำดับ	เรื่อง	ระดับคะแนนเฉลี่ย	ผลการประเมิน
	ครูฝึก/ผู้ช่วยครูฝึก		
๑	การเตรียมการและการวางแผนการฝึกอบรม		
๒	ความสามารถในการฝึกอบรมและถ่ายทอดความรู้		
๓	ความรู้และประสบการณ์ในวิชาที่ฝึกอบรม		
๔	การตรงต่อเวลา		
๕	วิธีการฝึกอบรมเป็นขั้นตอนและต่อเนื่อง		
๖	ความเหมาะสมของเรื่องที่ฝึกอบรมสำหรับการนำไปใช้ปฏิบัติงาน		
	การเตรียมการ/สถานที่		
๗	การกำหนดระเบียบวินัยข้อบังคับต่าง ๆ		
๘	สถานที่พัก / สิ่งอำนวยความสะดวก / สถานที่ฝึกอบรม		
๙	ความเหมาะสมในการประกอบเลี้ยง		
	ภาพรวมของการจัดการฝึกอบรม		
๑๐	การดำเนินการจัดการฝึกอบรม		
	สรุปผลการประเมิน		

แบบสรุปผลการประเมินผู้เข้ารับฝึกอบรมหลักสูตร “เจ้าหน้าที่พิทักษ์ทรัพยากรทางทะเลและชายฝั่ง”

ลำดับ	เรื่อง	ระดับคะแนนเฉลี่ย	ผลการประเมิน
	วินัย		
๑	ความตั้งใจในการรับการฝึกอบรมตลอดห้วงการฝึกอบรม		
๒	การเชื่อฟังครูฝึก /ผู้ช่วยครูฝึก และความร่วมมือในระหว่างการฝึก		
๓	การตรงต่อเวลา		
๔	การรักษามารยาท และความร่วมมือในระหว่างในระหว่างการฝึก		
	การแสดงถึงความเป็นผู้นำในระหว่างการฝึก		
๕	ความมั่นใจ และการกล้าแสดงออกอย่างเหมาะสม		
๖	ความอดทนต่อการฝึก		
	ผลการเรียนรู้		
๗	สามารถเรียนรู้และเข้าใจเรื่องที่รับการฝึกอบรม		
๘	สามารถปฏิบัติตามขั้นตอนการฝึกได้อย่างถูกต้อง		
	สรุปผลการประเมิน		

บทที่ ๖

การกระทำพิธีเปิดการฝึกและพิธีปิดการฝึก

การเปิดการฝึก

คำกล่าวต้อนรับ เจ้าหน้าที่พิทักษ์ทรัพยากรทางทะเลและชายฝั่ง

ณ อาคาร รร.จปร. ๑๐๐ ปี

คณะกรรมการฝึกอบรม และ เจ้าหน้าที่พิทักษ์ทรัพยากรทางทะเลและชายฝั่งที่เข้ามารับการฝึกอบรมทุกท่าน กระผม.....ในนามของข้าราชการและนักเรียนนายร้อยทุกคน ขอต้อนรับ คณะเจ้าหน้าที่พิทักษ์ทรัพยากรทางทะเลและชายฝั่ง ที่เข้ามารับการฝึกอบรม ณ โรงเรียนนายร้อยพระจุลจอมเกล้าในครั้งนี้

โรงเรียนนายร้อยพระจุลจอมเกล้า ได้รับเกียรติและความไว้วางใจจาก กรมทรัพยากรทางทะเลและชายฝั่ง มาอย่างต่อเนื่องในการดำเนินการจัดการฝึกอบรมให้แก่ เจ้าหน้าที่พิทักษ์ทรัพยากรทางทะเลและชายฝั่ง ซึ่งการฝึกอบรมในครั้งนี้เป็นรุ่นที่.....แล้วนับจากรุ่นที่ ๑ ที่ได้ทำการฝึกมาตั้งแต่ปี ๕๑ ที่ผ่านมา ในการฝึกอบรมนั้น โรงเรียนนายร้อยฯ ได้มอบหมายให้ส่วนวิชาทหาร ฯ เป็นหน่วยดำเนินการฝึกอบรมให้เป็นไปตามวัตถุประสงค์ ที่จะเสริมสร้างให้ทุกท่าน มีศักยภาพในการปฏิบัติงานด้านการคุ้มครองทรัพยากรของชาติ ซึ่งจะเกี่ยวข้องกับการที่จะต้องใช้ความรู้ความสามารถ ในการใช้อาวุธประจำกาย ทั้งปืนสั้น ปืนยาว รู้เทคนิคและวิธีการปฏิบัติในการเผชิญกับสถานการณ์ ในระหว่างการปฏิบัติงาน เป็นผู้ที่มีระเบียบวินัย

เจ้าหน้าที่สนับสนุนและชุดครูฝึกที่มาทำการฝึกพวกท่านครั้งนี้ ทั้งหมดเป็นอาจารย์และครูฝึกของส่วนวิชาทหาร ที่ทำหน้าที่สอนวิชาทหารให้กับ นักเรียนนายร้อย ซึ่งส่วนใหญ่เป็นผู้ที่มากด้วยประสบการณ์ในการฝึก และประสบการณ์จากการปฏิบัติราชการในพื้นที่ต่าง ๆ เพราะฉะนั้นทั้งในระหว่างการฝึก และเวลาว่าง ขอให้พวกท่านได้แสวงประโยชน์ในการซึมซับความรู้และสิ่งที่ครูฝึกปลูกปั้น ได้ฝึก ได้ถ่ายทอดให้กับพวกท่านไปให้ได้มากที่สุด ขอให้ซักถามในสิ่งที่ท่านสนใจ หรือสงสัยให้เต็มที่

และในท้ายที่สุดนี้ กระผมขออาราธนาคุณพระศรีรัตนตรัยและสิ่งศักดิ์สิทธิ์ทั้งหลาย ตลอดจนดวงพระวิญญาณของพระบาทสมเด็จพระจุลจอมเกล้าเจ้าอยู่หัว อันเป็นที่รักและเคารพยิ่งของเหล่าข้าราชการและนักเรียนนายร้อย ได้โปรดคุ้มครองเจ้าหน้าที่ที่เข้ารับการฝึกให้มีความปลอดภัย และ สำเร็จการฝึกอบรมทุกนาย

ในลำดับต่อไป ขอเชิญทุกท่านรับชมมัลติมีเดีย เพื่อเป็นการแนะนำสถาบันแห่งนี้ และเยี่ยมชมพิพิธภัณฑ์ อาคาร รร.จปร.๑๐๐ ปี และต่อจากนั้นก็จะเป็นการฝึกอบรมตามตารางการฝึกอบรมต่อไป

การเปิดการฝึก

คำกล่าวรายงาน ผู้อำนวยการสำนักอนุรักษ์ทรัพยากรป่าชายเลน
(พิธีระดับปึกและมอบใบประกาศ “ เจ้าหน้าที่พิทักษ์ทรัพยากรทางทะเลและชายฝั่ง ” รุ่นที่)

เรียน และผู้ร่วมพิธีทุกท่าน

ตามที่ กรมทรัพยากรทางทะเลและชายฝั่ง ได้ขอรับการสนับสนุนให้ โรงเรียนนายร้อยพระจุลจอมเกล้า ดำเนินการฝึกอบรมเจ้าหน้าที่พิทักษ์ทรัพยากรทางทะเลและชายฝั่ง จำนวน.....คน ในห้วงระยะเวลา ตั้งแต่วันที่ กรกฎาคม ๒๕.....รวม ๖ วัน โดยมีวัตถุประสงค์ในการฝึกอบรม เพื่อให้ผู้เข้ารับการฝึกอบรม มีความรู้ ความเข้าใจในการใช้อาวุธอย่างถูกต้องปลอดภัย , เทคนิคและวิธีการปฏิบัติของเจ้าหน้าที่ในการเผชิญกับสถานการณ์ ในระหว่างการปฏิบัติงาน ตลอดจนพัฒนาสมรรถภาพร่างกายและจิตใจ รวมทั้งฝึกระเบียบวินัย ซึ่งจะเป็นการเพิ่มพูน ประสิทธิภาพในการปฏิบัติงานให้แก่เจ้าหน้าที่ที่เข้ารับการฝึกอบรม

ผลจากการฝึกอบรม เจ้าหน้าที่ทุกคนมีความสนใจ และตั้งใจรับการฝึกอบรมเป็นอย่างดี โดยการแสวงออก ถึงความกระตือรือร้นในการปฏิบัติในทุกเรื่องตามหลักสูตรการฝึก และแสดงออกถึงความมีระเบียบ มีวินัย โดยสรุป แล้วผลการฝึกอบรมในภาพรวมอยู่ในเกณฑ์ดีมาก

และในโอกาสที่เจ้าหน้าที่ที่เข้ารับการฝึกอบรม ได้เสร็จสิ้นการฝึกอบรมในวันนี้ กระผมขอเรียนเชิญ มอบประกาศนียบัตรให้แก่ผู้เข้ารับการฝึกอบรม รวมทั้งกรุณาให้โอวาทแก่ผู้ เข้ารับการฝึกอบรม เพื่อเป็นแนวทางในการปฏิบัติต่อไป

รายชื่อผู้เข้ารับการฝึกอบรม

๑.....

๒.



บทที่ ๗

การสรุปผลการฝึก

การรายงานผลการฝึกอบรมหลักสูตรเจ้าหน้าที่พิทักษ์ทรัพยากรทางทะเลและชายฝั่ง ประกอบด้วยรายละเอียดที่จำเป็นดังนี้

๑. หน่วยเจ้าของโครงการ : กรมพิทักษ์ทรัพยากรทางทะเลและชายฝั่ง กระทรวงทรัพยากรธรรมชาติและสิ่งแวดล้อม

๒. วัตถุประสงค์ของการฝึกอบรม :

๒.๑ เพื่อให้ผู้เข้ารับการฝึกอบรม มีความรู้ความเข้าใจในการใช้อาวุธอย่างถูกต้อง ปลอดภัย และสามารถใช้อาวุธปืนพก และปืนลูกซอง เพื่อใช้ในการปฏิบัติงานได้อย่างมีประสิทธิภาพ

๒.๒ เพื่อให้ผู้เข้ารับการฝึกอบรม มีความรู้ในด้านเทคนิคและวิธีการปฏิบัติในการเผชิญกับสถานการณ์ในระหว่างการปฏิบัติงาน และสามารถประยุกต์ใช้กับสถานการณ์การปฏิบัติงานจริงได้

๒.๓ เพื่อให้ผู้เข้ารับการฝึกอบรม สามารถพัฒนาสมรรถภาพร่างกายและจิตใจ รวมทั้งฝึกระเบียบวินัย เป็นการเพิ่มพูนประสิทธิภาพในการปฏิบัติงานให้แก่เจ้าหน้าที่ที่เข้ารับการฝึกอบรม

๓. เรื่องที่ทำการฝึกอบรม :

๓.๑ การฝึกบุคคลท่ามือเปล่าและบุคคลท่าอาวุธ จำนวน ๔ ชม.

๓.๒ อาวุธศึกษา การถอดประกอบ ทำยิง การเล็ง การลั่นไก และการยิงปืนด้วยกระสุนจริง(ปืนลูกซอง และ ปฟ.๘๖)

๓.๓ การฝึกยิงปืนเล็กยาว เอ็ม.๑๖ ด้วยแสงเลเซอร์ (การยิงปืนบ้นทีกัดแท้ม การยิงปืนเป้านิ่ง การยิงปืนเป้าเคลื่อนไหว และการยิงเร็วด้วยทำยิงทางทหาร)

๓.๔ การฝึกการรบปะทะโดยปืนเพนทบอล จำนวน ๔ ชม.

๓.๕ การฝึกอบรมการใช้แผนที่-เข็มทิศ จำนวน ๕ ชม.

๓.๖ การฝึกอบรมบุคคลทำการรบในเวลากลางวันและกลางคืน จำนวน ๔ ชม.

๓.๗ การลาดตระเวน (ฝึกการปิดกั้นถนน/การตรวจค้น/การจับกุม) จำนวน ๓ ชม.

๓.๘ การฝึกกระโดดหอสูง ๓๔ ฟุตการฝึกโรยตัวจากหน้าผาจำลองจำนวน ๑ ชม.

๓.๙ การดำรงชีพในป่า จำนวน ๑ ชม.

๓.๑๐ การฝึกผู้นำหน่วย (สนามฝึกผู้นำ) จำนวน ๓ ชม.

๓.๑๑ การฝึกการกระโจน การพักแรม และการประกอบอาหาร จำนวน ๒ ชม.

๓.๑๒ การฝึกการดมกลิ่น การฟัง และกระยะยะ จำนวน ๔ ชม.

๓.๑๓ การฝึกเดินป่าพิชิตเขาชะงอก จำนวน ๒ ชม.

๔. ผู้ฝึก :

๔.๑ กองอำนวยการฝึก จัดกำลังจาก สวท.ร.ร.จปร. ประกอบด้วยนายทหาร ๔ นาย

๔.๒ ส่วนดำเนินการฝึก (สวท.ร.ร.จปร.) ประกอบด้วย นายทหารจำนวน ๑๒ นาย ครูฝึก จำนวน ๑๑ นาย พนักงานราชการ จำนวน ๒ นาย

๔.๓ ส่วนดำเนินการฝึก ประกอบด้วย

- ๔.๓.๑ การฝึกการใช้อาวุธประจำกาย จัดครูฝึกจาก สวท.รร.จปร.
- ๔.๓.๒ การฝึกการต่อสู้ป้องกันตัว จัดครูฝึกจาก สวท.รร.จปร.
- ๔.๓.๓ การฝึกยิงปืนโดยใช้เครื่องช่วยฝึก RANGE 3000 จัดครูฝึกจาก สวท.รร.จปร.
- ๔.๓.๔ การฝึกการรบปะทะโดยใช้ปืนเพนท์บอล จัดครูฝึกจาก สวท.รร.จปร.
- ๔.๓.๕ การฝึกบุคคลท่ามือเปล่าและบุคคลท่าอาวุธ จัดครูฝึกจาก สวท.รร.จปร.
- ๔.๓.๖ การฝึกการใช้แผนที่-เข็มทิศ จัดครูฝึกจาก สวท.รร.จปร.
- ๔.๓.๗ การฝึกพักแรมและการเดินป่า จัดครูฝึกจาก สวท.รร.จปร.

๕. ผู้เข้ารับการฝึก : เจ้าหน้าที่พิทักษ์ทรัพยากรทางทะเลและชายฝั่ง จำนวน ๒๔ นาย

๖. สรุปผลการฝึกอบรม : การประเมินผลการฝึกอบรมใช้วิธีการสังเกต ประเมินโดยให้ครูฝึกรวมทั้งผู้เข้ารับการฝึกอบรมเป็นผู้ประเมิน โดยใช้แบบสอบถาม

- ๖.๑ การประเมินผู้เข้ารับการฝึกอบรมเป็นกลุ่ม
- ๖.๒ การประเมินการจัดการฝึกอบรม
- ๖.๓ การประเมินการฝึกอบรมโดยใช้วิธีการสังเกตซึ่งประกอบด้วย
 - ๖.๓.๑ การฝึกบุคคลท่ามือเปล่าและบุคคลท่าอาวุธ
 - ๖.๓.๒ การฝึกการยิงปืนลูกซองและการยิงปืนพกด้วยกระสุนจริง
 - ๖.๓.๓ การปฏิบัติตามระเบียบวินัยและกฎข้อบังคับต่าง ๆ
 - ๖.๓.๔ ผลการปฏิบัติในภาพรวม



เอกสารอ้างอิง

๑. หนังสือ กกร.ร.ร.จปร. ที่ กท ๐๔๖๐.๑.๕/๗๒๑ ลง ๒๕ พ.ค.๕๕ เรื่อง ขออนุญาตเคราะห้การจัดฝักอบรม
๒. คำสั่ง สวท.ร.ร.จปร. ที่ ๓๑/๕๕ ลง ๕ มิ.ย.๕๕ เรื่อง การฝักอบรมหลักสูตร “เจ้าหน้าที่พิทักษ์ทรัพยากรทางทะเลและชายฝั่ง” ประจำปี ๒๕๕๕

แบบฟอร์มที่ ๑ การจำแนกองค์ความรู้ที่จำเป็นต่อการผลักดันตามประเด็นยุทธศาสตร์ของส่วนราชการ/จังหวัด (KM Action Plan)

ชื่อส่วนราชการ : กกสร.สวท.ร.ร.จปร.

ประเด็นยุทธศาสตร์	เป้าประสงค์ (objective)	ตัวชี้วัด (KPI) ตามค่า รับรอง	เป้าหมายของตัวชี้วัด	องค์ความรู้ที่จำเป็นต่อการ ปฏิบัติงานตามประเด็น ยุทธศาสตร์
สร้างความร่วมมือกับ สถาบันการศึกษาอื่น ๆ และ หน่วยงานภายนอก เพื่อให้ ร.ร.จปร. เป็นที่ยอมรับในเชิง วิชาการ	- สร้างภาพลักษณ์ให้กับ ร.ร.จปร.ในการเป็นองค์กร ศึกษาของกองทัพที่มี ศักยภาพในทางวิชาการ ทหาร และได้นำผลเหล่านี้ ไปก่อประโยชน์ให้กับสังคม อีกทางหนึ่ง	- การได้รับความชื่นชม จากหน่วยงาน/องค์กรที่ รับบริการ		แนวทางการจัดทำหลักสูตรการ ฝึกอบรมสำหรับหน่วยงานภายนอก และการดำเนินการศึกษาเพื่อ บรรลุตามวัตถุประสงค์และ เป้าหมายของหลักสูตร
องค์ความรู้ที่จำเป็นต่อการ การบริหารจัดการความรู้	องค์ความรู้ที่จำเป็น การศึกษ การพัฒนาขีดความสามารถด้านกำลังพล และการพัฒนาขีดความสามารถด้านการบริหาร แผนการจัดการความรู้	การได้รับความรู้ที่เลือกมาจัดทำแผนการจัดการความรู้ คือ การพัฒนาขีดความสามารถด้านการบริหาร การศึกษา การพัฒนาขีดความสามารถด้านอุปกรณ์การเรียนการสอน		
แผนที่ ๑	ประเด็นยุทธศาสตร์ : สร้างความร่วมมือกับสถาบันการศึกษาอื่น ๆ และหน่วยงานภายนอก เพื่อให้ ร.ร.จปร. เป็นที่ยอมรับใน เชิงวิชาการ			
	องค์ความรู้ที่จำเป็น : การพัฒนาขีดความสามารถด้านการบริหารการศึกษา การพัฒนาขีดความสามารถด้านกำลังพล และ การพัฒนาขีดความสามารถด้านอุปกรณ์การเรียนการสอน			
	เหตุผลที่เลือกองค์ความรู้ : เพราะสามารถนำองค์ความรู้เหล่านี้มาพัฒนาประสิทธิภาพขององค์กรในภาพรวมได้อย่างต่อเนื่อง และจะเป็นประโยชน์โดยตรงต่อการสนองยุทธศาสตร์หลัก			
	ตัวชี้วัดตามคำรับรองและเป้าหมายที่เลือกใช้วัดการทำ KM :			

ผู้ทบทวน :ผู้บริหารสูงสุดด้านการจัดการความรู้ (CEO)
ผู้อนุมัติ :ผู้บริหารสูงสุดของส่วนราชการ (CEO)

แบบฟอร์มที่ ๒แผนการจัดการความรู้ (KM Action Plan)

ชื่อส่วนราชการ : กกต.ร.สวท.ร.ร.จปร.

ประเด็นยุทธศาสตร์ : สร้างความร่วมมือกับสถาบันการศึกษาอื่น ๆ และหน่วยงานภายนอก เพื่อให้ รร.จปร. เป็นที่ยอมรับในเชิงวิชาการ
องค์ความรู้ที่จำเป็น : การพัฒนาขีดความสามารถด้านการศึกษ การพัฒนาขีดความสามารถด้านกำลังพล และการพัฒนาขีดความสามารถด้านอุปกรณ์การเรียนการสอน

ลำดับ	กิจกรรม	ระยะเวลา	ตัวชี้วัด	เป้าหมาย	กลุ่มเป้าหมาย	เครื่องมือ/อุปกรณ์	งบประมาณ	ผู้รับผิดชอบ	CMP
๑	การบ่งชี้ความรู้ -สมาชิกกลุ่มได้ร่วมกันระดมสมองเพื่อค้นหา ความรู้ที่พึงประสงค์ - ความรู้เกี่ยวกับการจัดการความรู้ - ความรู้เกี่ยวกับ รร.จปร. (ผนวก ก แผนที่ยุทธศาสตร์ (Strategy Map) แผนแม่บทการพัฒนาริเวณนายร้อยพระจุลจอมเกล้า ปี ๒๕๕๕ – ๒๕๕๙ - คณะกรรมการจัดการความรู้ รร.จปร. - แผนการจัดการความรู้ รร.จปร.๕๖ - ขั้นตอนในการประสานงาน สนง.การจัดการความรู้ รร.จปร. - แบบฟอร์มที่ ๑ และ ๒	๒๐ ส.ค.๕๖	จำนวนสมาชิกของ KM Team	๕๐ คน	KM Team	- ฐานความรู้ - ชุมชนนักปฏิบัติ (Cop)	-	ร.ร.จปร.	๑, ๒, ๓
๒	การสร้างและแสวงหาความรู้ - การบันทึกการปฏิบัติงาน - ค้นหาข้อมูลจากระบบสารสนเทศ (EK) - รวบรวมข้อมูลจากผู้มีประสบการณ์ (TK)	สัปดาห์ที่ ๑ -พ.ค.๕๖	จำนวนแหล่งข้อมูลที่สามารถใช้ได้	ไม่น้อยกว่า ๓ แหล่งข้อมูล	- อินเทอร์เน็ต - ผู้มีประสบการณ์จาก รร.จปร.	- ฐานความรู้ - ระบบที่เชื่อมโยง	-	ร.ร.จปร.	๑, ๒, ๓, ๔

ลำดับ	กิจกรรม	ระยะเวลา	ตัวชี้วัด	เป้าหมาย	กลุ่มเป้าหมาย	เครื่องมือ/อุปกรณ์	งบประมาณ	ผู้รับผิดชอบ	CMP
๓	การจัดความรู้ให้เป็นระบบ - ความรู้เกี่ยวกับการจัดการความรู้ - ขั้นตอนในการจัดทำแผนการจัดการความรู้ รร.จปร. - ตัวอย่าง	ก.ค.๕๖	ความชัดเจน เข้าใจและเข้าถึง ข้อมูล	ร้อยละ ๑๐๐	ผู้เชี่ยวชาญทางด้านการฝึกอบรม และการสนับสนุนการฝึกอบรม จาก รร.จปร. และ สวท.รร.จปร.	- ฐานความรู้	-	รร.จปร.	๑, ๒, ๓, ๔
๔	การประมวลและกลั่นกรองความรู้ - นำร่างคู่มือที่จัดทำขึ้นให้ที่เกี่ยวข้องกับการดำเนินการที่ผ่านมา ตรวจสอบเช่น รร.จปร., สวท.รร.จปร.	ก.ค.๕๖	จำนวน ผู้เชี่ยวชาญที่ ตรวจสอบ	ไม่น้อยกว่า ๓ คน	ผู้เชี่ยวชาญพร้อม การฝึกอบรม สนับสนุนการฝึกอบรม จาก รร.จปร. และ สวท.รร.จปร.	- ระบบพี่เลี้ยง	-	รร.จปร.	๑, ๒, ๓, ๔, ๕
๕	การเข้าถึงความรู้ - นำร่างคู่มือให้ผู้เชี่ยวชาญตรวจสอบแล้วให้ กำลังพลใน รร.จปร. ทดลองฝึกศึกษา และ สะท้อนผลกลับ	ส.ค.๕๖	จำนวนช่องทาง	ไม่น้อยกว่า ๒ช่องทาง	- หนังสือเวียนพร้อม คู่มือ - อินทราเน็ต	หนังสือเวียน พร้อมคู่มือ - อินทราเน็ต	-	รร.จปร.	๑, ๒, ๓, ๔, ๕
๖	การแบ่งปันแลกเปลี่ยนเรียนรู้ - เชิญผู้ที่เกี่ยวข้องภายใน รร.จปร. (กรม นนร. รอ., นชต.สวท.รร.จปร.) ร่วมประชุมและแสดง ความคิดเห็น - นำข้อมูลที่ได้จัดทำเป็นคู่มือ	ก.ย.๕๖	จำนวนการจัด ประชุม/จำนวน ผู้เข้าร่วมประชุม	๑ ครั้ง/ ๕ คน	กำลังพล รร.จปร. และ นนร	- การแลกเปลี่ยนเรียนรู้ (Knowledge Forum) - เทคนิคการ ฝึกอบรม	-	รร.จปร.	๑, ๒, ๓, ๔, ๕
๗	๗.๑ การเรียนรู้ - การจัดการฝึกอบรม	ก.ย.๕๖	จำนวนผู้เข้ารับ การฝึกอบรม	ร้อยละ ๑๐ - ๒๐ คน	กำลังพล รร.จปร. และผู้ ที่ปฏิบัติหน้าที่ ครู-	- ระบบพี่เลี้ยง - เทคนิคการ	-	รร.จปร.	๑, ๒, ๓, ๔, ๕

