



แผนบริหารความเสี่ยง  
โรงเรียนนายร้อยพระจุลจอมเกล้า  
ปีการศึกษา ๒๕๖๔

(๑ พ.ค. ๖๔ - ๓๐ เม.ย. ๖๕)



แผนบริหารความเสี่ยง  
โรงเรียนนายร้อยพระจุลจอมเกล้า  
ปีการศึกษา ๒๕๖๔

(๑ พ.ค. ๖๔ - ๓๐ เม.ย. ๖๕)

## คำนำ

โรงเรียนนายร้อยพระจุลจอมเกล้า ได้ตระหนักถึงความสำคัญของการบริหารความเสี่ยง เพื่อป้องกันมิให้ปัจจัยเสี่ยงต่าง ๆ ส่งผลกระทบต่อการบริหารการศึกษาภายใต้วัฒนธรรมคุณภาพ และเพื่อให้การบริหารงานของโรงเรียนนายร้อยพระจุลจอมเกล้า มุ่งไปสู่วิสัยทัศน์ที่กำหนดไว้ว่า “โรงเรียนนายร้อยพระจุลจอมเกล้า เป็นสถาบันการศึกษาระดับอุดมศึกษาทางทหารที่ผลิตนายทหารสัญญาบัตรหลักชั้นนำในระดับหมวด เป็นที่ยอมรับของนานาชาติ” อีกทั้งการบริหารความเสี่ยงนี้ยังสอดคล้องกับมาตรฐานและตัวบ่งชี้ที่สะท้อนถึงมาตรฐานการศึกษาระดับอุดมศึกษา และตัวบ่งชี้การตรวจสอบและประเมินคุณภาพการศึกษาภายใน มาตรฐานที่ ๔ การบริหารจัดการ ตัวบ่งชี้ ๔.๓ การบริหารความเสี่ยง

การจัดทำแผนบริหารความเสี่ยง โรงเรียนนายร้อยพระจุลจอมเกล้า ปีการศึกษา ๒๕๖๔ นี้จัดทำโดยความร่วมมือของคณะกรรมการบริหารความเสี่ยง โรงเรียนนายร้อยพระจุลจอมเกล้า ในการกำหนดปัจจัยเสี่ยง การประเมินความเสี่ยง และการกำหนดมาตรการตอบสนองความเสี่ยง อันนำมาสู่การจัดทำแผนบริหารความเสี่ยงเพื่อให้การบริหารงานของโรงเรียนนายร้อยพระจุลจอมเกล้า เป็นไปตามวัตถุประสงค์อย่างมีประสิทธิภาพและประสิทธิผลต่อไป

พลตรี



(ศุภชัย ศรีหอม)

รองผู้บัญชาการโรงเรียนนายร้อยพระจุลจอมเกล้า ทำการแทน

ผู้บัญชาการโรงเรียนนายร้อยพระจุลจอมเกล้า

## สารบัญ

	หน้า
คำนำ	ข
สารบัญ	ค
สารบัญตาราง	จ
สารบัญภาพ	ฉ
บทสรุปผู้บริหาร	ช
บทที่ ๑ บทนำ	๑
๑.๑ หลักการและเหตุผล	๑
๑.๒ วัตถุประสงค์ของการบริหารความเสี่ยง	๑
๑.๓ ข้อมูลพื้นฐานของโรงเรียนนายร้อยพระจุลจอมเกล้า	
๑.๔ ประเด็นยุทธศาสตร์ตามแผนพัฒนาโรงเรียนนายร้อยพระจุลจอมเกล้า พ.ศ. ๒๕๖๐ – ๒๕๖๔	๖ ๗ ๑๐
๑.๕ สรุปการวิเคราะห์ SWOTI โรงเรียนนายร้อยพระจุลจอมเกล้า	๑๒
๑.๖ นิยามศัพท์	๑๒
บทที่ ๒ กระบวนการบริหารความเสี่ยง	๑๒
๒.๑ ประเภทความเสี่ยง	
๒.๒ กระบวนการจัดทำแผนบริหารความเสี่ยง	๑๘
บทที่ ๓ การดำเนินการบริหารความเสี่ยง โรงเรียนนายร้อยพระจุลจอมเกล้า ปีการศึกษา ๒๕๖๔	๑๘ ๑๙
๓.๑ การวิเคราะห์สภาพแวดล้อมภายใน	๒๑
๓.๒ กำหนดวัตถุประสงค์	๒๓
๓.๓ ระบุปัจจัยเสี่ยง	๔๓
๓.๔ ประเมินความเสี่ยง	๔๓
๓.๕ จัดการบริหารความเสี่ยง	๒๓
๓.๖ ควบคุม ติดตาม และประเมินผล	๔๓
๓.๗ รายงานผลการดำเนินงาน	๔๓

สารบัญ (ต่อ)

	หน้า
ภาคผนวก	๔๔
ผนวก ก โครงการประกอบแผน	๔๕
ผนวก ข คำสั่งโรงเรียนนายร้อยพระจุลจอมเกล้า (เฉพาะ) ที่ ๑๙๐๐/๖๔	
เรื่อง แต่งตั้งคณะกรรมการบริหารความเสี่ยง รร.จปร. ปีการศึกษา ๒๕๖๔	๕๖

## สารบัญตาราง

ตารางที่	หน้า	
๒.๑	มิติด้านโอกาสที่จะเกิดความเสียหาย	๑๔
๒.๒	มิติด้านผลกระทบที่จะเกิดความเสียหาย	๑๕
๒.๓	แผนผังเมทริกซ์ของระดับความเสียหาย	๑๕
๒.๔	ระดับความเสียหายและความหมาย	๑๖
๓.๑	การระบุปัจจัยเสี่ยง/การดำเนินการ จากจุดอ่อน/ภาวะคุกคามของสถาบัน	๒๐
๓.๒	ประเภทและการประเมินความเสี่ยง	๒๒
๓.๓	ทะเบียนความเสี่ยง กทบ.รร.จปร. ปีการศึกษา ๒๕๖๔	๒๔
๓.๔	ทะเบียนความเสี่ยง สกศ.รร.จปร. ปีการศึกษา ๒๕๖๔	๒๕
๓.๕	ทะเบียนความเสี่ยง กปช.รร.จปร. ปีการศึกษา ๒๕๖๔	๒๖
๓.๖	ทะเบียนความเสี่ยง สวท.รร.จปร. ปีการศึกษา ๒๕๖๔	๒๗
๓.๗	ทะเบียนความเสี่ยง กทท.รร.จปร. ปีการศึกษา ๒๕๖๔	๒๘
๓.๘	ทะเบียนความเสี่ยง สกศ.รร.จปร. ปีการศึกษา ๒๕๖๔	๒๙
๓.๙	ทะเบียนความเสี่ยง สกศ.รร.จปร. ปีการศึกษา ๒๕๖๔	๓๐
๓.๑๐	ทะเบียนความเสี่ยง สกศ.รร.จปร. ปีการศึกษา ๒๕๖๔	๓๑
๓.๑๑	ทะเบียนความเสี่ยง สกศ.รร.จปร. ปีการศึกษา ๒๕๖๔	๓๒
๓.๑๒	ทะเบียนความเสี่ยง สกศ.รร.จปร. ปีการศึกษา ๒๕๖๔	๓๓
๓.๑๓	ทะเบียนความเสี่ยง กยช.รร.จปร. ปีการศึกษา ๒๕๖๔	๓๔
๓.๑๔	ทะเบียนความเสี่ยง กกศ.รร.จปร. ปีการศึกษา ๒๕๖๔	๓๕
๓.๑๕	ทะเบียนความเสี่ยง พัน ร.รร.จปร. ปีการศึกษา ๒๕๖๔	๓๖
๓.๑๖	ทะเบียนความเสี่ยง ผพพ.รร.จปร. ปีการศึกษา ๒๕๖๔	๓๗
๓.๑๗	ทะเบียนความเสี่ยง รพ.รร.จปร. ปีการศึกษา ๒๕๖๔	๓๘
๓.๑๘	ทะเบียนความเสี่ยง กรม นนร.รอร.จปร. ปีการศึกษา ๒๕๖๔	๓๙
๓.๑๙	ทะเบียนความเสี่ยง กสป.รร.จปร. ปีการศึกษา ๒๕๖๔	๔๐
๓.๒๐	ทะเบียนความเสี่ยง กกร.รร.จปร. ปีการศึกษา ๒๕๖๔	๔๑
๓.๒๑	ทะเบียนความเสี่ยง กกพ.รร.จปร. ปีการศึกษา ๒๕๖๔	๔๒

## สารบัญภาพ

ภาพที่		หน้า
๑.๑	โครงสร้างการจัดองค์กรและการบริหารราชการ	๕
๑.๒	การบริหารราชการของโรงเรียนนายร้อยพระจุลจอมเกล้า	๖
๒.๑	กระบวนการจัดทำแผนบริหารความเสี่ยง โรงเรียนนายร้อยพระจุลจอมเกล้า	๑๓

## บทสรุปผู้บริหาร

โรงเรียนนายร้อยพระจุลจอมเกล้าได้ดำเนินการบริหารความเสี่ยงเพื่อให้การดำเนินงานตามแผนปฏิบัติการ โรงเรียนนายร้อยพระจุลจอมเกล้า ปีการศึกษา ๒๕๖๔ บรรลุผลสำเร็จตามแผนงาน โครงการ และกิจกรรม ไม่น้อยกว่าร้อยละ ๘๐ และส่งผลต่อการบรรลุผลสำเร็จในการดำเนินงานตามแผนพัฒนาโรงเรียนนายร้อยพระจุลจอมเกล้า พ.ศ. ๒๕๖๐ - ๒๕๖๔ เพื่อให้ โรงเรียนนายร้อยพระจุลจอมเกล้า เป็นสถาบันการศึกษาระดับอุดมศึกษาทางทหารที่ผลิตนายทหารสัญญาบัตรหลักชั้นนำในระดับหมวด เป็นที่ยอมรับของนานาชาติ ตามวิสัยทัศน์ที่ได้กำหนดไว้

การบริหารความเสี่ยงของโรงเรียนนายร้อยพระจุลจอมเกล้าได้ดำเนินการใน ๒ ระดับ คือ

- ๑) ระดับโรงเรียนนายร้อยพระจุลจอมเกล้า เป็นการพิจารณาปัจจัยเสี่ยงจากผลการดำเนินงานตามแผนบริหารความเสี่ยง โรงเรียนนายร้อยพระจุลจอมเกล้า ปีการศึกษา ๒๕๖๓ ผลการดำเนินงานตามแผนปฏิบัติการ โรงเรียนนายร้อยพระจุลจอมเกล้า ปีการศึกษา ๒๕๖๓ และผลการวิเคราะห์ SWOT โรงเรียนนายร้อยพระจุลจอมเกล้า จากคณะกรรมการของสำนักงานรับรองมาตรฐานและประเมินคุณภาพการศึกษา (องค์การมหาชน) หรือ สมศ. ประจำปีงบประมาณ ๒๕๖๔ (๒) ระดับหน่วยขึ้นตรง เป็นการพิจารณาปัจจัยเสี่ยงตามงานในหน้าที่ความรับผิดชอบที่เกี่ยวข้องกับงานประกันคุณภาพการศึกษา

ในปีการศึกษา ๒๕๖๔ มีความเสี่ยงที่ต้องกำหนดแนวทางในการบริหารความเสี่ยง ดังนี้

๑. ปริมาณหน่วยไฟฟ้าที่ผลิตด้วยพลังงานแสงอาทิตย์ไม่บรรลุเป้าหมาย (กภข.๑)
๒. การเรียนการสอนไม่เป็นไปตามปฏิทินการศึกษา (สกศ.๑)
๓. การเบิกจ่ายงบประมาณเพื่อสนับสนุนการฝึกศึกษาของ นนร. ไม่เป็นไปตามเป้าหมาย (กปช.๑)
๔. ข้าราชการทหารที่มีหน้าที่สอนขอรับการประเมินวิทยฐานะน้อย (สวท.๑)
๕. ระบบเทคโนโลยีสารสนเทศไม่ตอบสนองต่อการปฏิบัติงานภายใน รร.จปร. (กทท.๑)
๖. จำนวนชั่วโมงการสอนที่ไม่ครบตามแผนการสอน (สกศ.๑)
๗. ระดับคะแนนสอบ ALCPT โดย ยศ.ทบ. ของ นนร. ชั้นปีที่ ๕ ไม่ถึงร้อยละ ๘๐ (สกศ.๑)
๘. ผลคะแนนสอบ ALCPT โดย กอศ.๑ ของ นนร. แต่ละชั้นปีไม่ผ่านเกณฑ์ที่กำหนด (สกศ.๑)
๙. เทคโนโลยีสารสนเทศเกิดภาวะวิกฤตไม่สามารถดำเนินงานได้ (สกศ.๑)
๑๐. ประสิทธิภาพของระบบเทคโนโลยีสารสนเทศและฐานข้อมูลต่อการตอบสนองภารกิจของ สกศ.๑ (สกศ.๑)
๑๑. การส่งข้อความเตือนสถาบันพระมหากษัตริย์ผ่านระบบเครือข่ายอินเทอร์เน็ตไม่บรรลุเป้าหมาย (กยข.๑)
๑๒. การประชุมเชิงปฏิบัติการด้านการประกันคุณภาพการศึกษาไม่บรรลุเป้าหมาย (กคศ.๑)



๑๓. การผลิตพันธุ์พืชที่มีคุณภาพเพื่อเป็นพันธุ์พระราชทานในโครงการฯ ไม่บรรลุเป้าหมาย (พัน ร.๖)

๑๔. การจัดหาหนังสือ สิ่งพิมพ์ ไม่ครอบคลุมกับความต้องการ (ผทพ.๖)

๑๕. นนร.ไม่สามารถเข้ารับการฝึกศึกษาได้ตามแผนการฝึกศึกษาที่กำหนด (รพ.๖)

๑๖. ผลการยิงปืนของ นนร.ชั้นปีที่ ๑ - ๕ ไม่ผ่านเกณฑ์ (กรม นนร.รอ.๖)

๑๗. จำนวนแบบสอบถามที่ได้รับการตอบกลับจากหน่วยงานผู้ใช้ฯ น้อยกว่าร้อยละ ๘๐ (กสป.๖)

๑๘. การจัดกิจกรรม “รู้จักสามัคคี เพราะเราคือพี่น้องกัน” ไม่บรรลุเป้าหมาย (กกร.๖)

๑๙. กำลังพลไม่ได้เข้ารับการศึกษาลักษณะต่าง ๆ ตามแนวทางรับราชการ (กกพ.๖)

## บทที่ ๑

### บทนำ

#### ๑.๑ หลักการและเหตุผล

การบริหารความเสี่ยง (Risk management) เป็นเครื่องมือทางกลยุทธ์ที่สำคัญตามหลักการกำกับดูแลกิจการที่ดี (Good corporate governance) ที่จะช่วยให้การบริหารงานและการตัดสินใจด้านต่าง ๆ เช่น การวางแผน การกำหนดกลยุทธ์ การติดตามควบคุม และการวัดผลการปฏิบัติงาน ตลอดจนการใช้ทรัพยากรต่าง ๆ อย่างเหมาะสม มีประสิทธิภาพมากขึ้น และลดการสูญเสียโอกาส ที่ทำให้เกิดความเสียหายแก่องค์กร ภายใต้สภาวะการดำเนินงานของทุก ๆ องค์กรล้วนแต่มีความเสี่ยงซึ่งเป็นความไม่แน่นอนที่อาจจะส่งผลกระทบต่อการทำงานหรือเป้าหมายขององค์กร จึงจำเป็นต้องมีการจัดการความเสี่ยงเหล่านั้นอย่างเป็นระบบ โดยการระบุความเสี่ยงว่ามีปัจจัยเสี่ยงใดบ้างที่กระทบต่อการดำเนินงาน หรือเป้าหมายขององค์กร วิเคราะห์ความเสี่ยงจากโอกาสและผลกระทบที่เกิดขึ้น จัดลำดับความสำคัญของความเสี่ยง กำหนดแนวทางในการจัดการความเสี่ยง และต้องคำนึงถึงความคุ้มค่าในการจัดการความเสี่ยงอย่างเหมาะสม

ดังนั้นเพื่อป้องกันความเสียหาย หรือบรรเทาความรุนแรงที่อาจเกิดขึ้น เนื่องจากสาเหตุทั้งภายในและภายนอก โรงเรียนนายร้อยพระจุลจอมเกล้าจึงได้แต่งตั้งคณะกรรมการบริหารความเสี่ยง โรงเรียนนายร้อยพระจุลจอมเกล้า ปีการศึกษา ๒๕๖๔ มีหน้าที่สำคัญ คือ ๑) กำหนดนโยบายและจัดทำแผนบริหารความเสี่ยงของโรงเรียนนายร้อยพระจุลจอมเกล้า ๒) ดำเนินการวิเคราะห์ ระบุปัจจัยเสี่ยง และจัดลำดับความสำคัญของปัจจัยเสี่ยง ๓) กำกับ ติดตาม และประเมินผลการบริหารความเสี่ยง พร้อมกำหนดแนวทางในการปรับปรุงแผนการบริหารความเสี่ยงในปีการศึกษาต่อไป

#### ๑.๒ วัตถุประสงค์ของการบริหารความเสี่ยง

การบริหารความเสี่ยง มีวัตถุประสงค์ ดังนี้

๑.๒.๑ เพื่อบริหารความเสี่ยงให้อยู่ในระดับที่สามารถยอมรับได้

๑.๒.๒ ควบคุมความเสี่ยง เพื่อลดโอกาสและผลกระทบที่อาจเกิดขึ้นไม่ให้ส่งผลเสียหายต่อการดำเนินงานตามแผนปฏิบัติราชการ ปีการศึกษา ๒๕๖๔ ซึ่งจะส่งผลกระทบต่อการทำงานให้บรรลุเป้าหมายตามแผนพัฒนาโรงเรียนนายร้อยพระจุลจอมเกล้า พ.ศ.๒๕๖๐ - ๒๕๖๔ ที่ได้กำหนดไว้

๑.๒.๓ เพื่อส่งเสริมวัฒนธรรมองค์กรที่สนับสนุนการบริหารความเสี่ยง ส่งผลให้กำลังพลโรงเรียนนายร้อยพระจุลจอมเกล้าตระหนักถึงความสำคัญของความเสี่ยง

#### ๑.๓ ข้อมูลพื้นฐานของโรงเรียนนายร้อยพระจุลจอมเกล้า

๑.๓.๑ ปรัชญา โรงเรียนนายร้อยพระจุลจอมเกล้า

โรงเรียนนายร้อยพระจุลจอมเกล้า ได้ยึดถือตามมติการประชุมสภาโรงเรียนนายร้อยพระจุลจอมเกล้า ครั้งที่ ๖/๕๔ เมื่อวันที่ ๔ สิงหาคม พ.ศ.๒๕๕๔ โดยโรงเรียนนายร้อยพระจุลจอมเกล้า ได้น้อมนำพระราชดำรัส ในพระบาทสมเด็จพระปรมินทรมหาจุฬาลงกรณ์พระจุลจอมเกล้าเจ้าอยู่หัว

รัชกาลที่ ๕ ที่ได้พระราชทานแก่นักเรียนนายร้อย เมื่อวันที่ ๒๖ ธันวาคม พ.ศ.๒๔๕๒ ไว้ขึ้นเหนือเกล้าเหนือกระหม่อม ความว่า

“...การทหารนั้น ที่จะสำเร็จไปได้ก็โดยที่มีผู้บังคับบัญชาควบคุมให้พอแก่การ ถึงแม้ว่าเราจะมีพลทหารมากมายเท่าใดก็ดี แต่ไม่มีผู้ที่จะควบคุมทหารเหล่านั้นเข้าสนามรบ ทหารเหล่านั้นก็ไม่สามารถจะได้ช่วยชำนะแก่ข้าศึกได้เลย ย่อมต้องอาศัยนายทหารที่มีความรู้ และมีสติปัญญาสามารถที่จะไปช่วยชำนะได้ แลควบคุมบังคับบัญชาในเวลาปรกติ ก็นายทหารนั้นจะได้มาจากไหนเล่า ก็ต้องได้มาจากโรงเรียนนายร้อย คือจากพวกเจ้านี่เอง เพราะฉะนั้นเจ้าทั้งหลายจงตั้งอุสาหะพยายามในการเล่าเรียนวิชาของตนให้ดีเถิด เตรียมการที่จะทำหน้าที่ซึ่งสำคัญที่สุด ซึ่งถ้าพูดในทางทำการให้แก่เจ้าแผ่นดินก็เป็นการฉลองพระเดชพระคุณดีที่สุดยิ่งกว่าอย่างอื่น คือน่าที่ป้องกันความอับสมรรถภาพของบ้านเกิดเมืองนอนของเรา...” (ใช้ข้อความดั้งเดิม) (จากหนังสือโรงเรียนนายร้อยพระจุลจอมเกล้า ๑๐๐ ปี เล่ม ๒-๓)

สรุปความว่าการสร้างนายทหารที่มีความรู้และสติปัญญาให้สามารถควบคุมบังคับบัญชาในเวลาปรกติและสงคราม เพื่อป้องกันอธิปไตยของบ้านเมือง เป็นแนวทางกำหนดปรัชญาของโรงเรียนนายร้อยพระจุลจอมเกล้า ดังนี้คือ

“เป็นสถาบันอุดมศึกษาที่สร้างผู้นำให้มีความรู้ มีวินัย มีคุณธรรม จริยธรรม และอุดมการณ์ความรักชาติ”

ซึ่งกำลังพลทุกคนในโรงเรียนนายร้อยพระจุลจอมเกล้า ยอมรับหลักการ และความเชื่อในปรัชญาที่ใช้เป็นหลักในการปฏิบัติงาน เพื่อให้เกิดความราบรื่นในการทำงานร่วมกัน และนำไปสู่การบรรลุวิสัยทัศน์ ภารกิจ และพันธกิจที่กำหนดไว้

#### ๑.๓.๒ ปณิธาน โรงเรียนนายร้อยพระจุลจอมเกล้า

โรงเรียนนายร้อยพระจุลจอมเกล้าได้นำปรัชญา นโยบายของหน่วยเหนือ และหน่วยงานที่เกี่ยวข้อง มากำหนดเป็นปณิธานของโรงเรียนนายร้อยพระจุลจอมเกล้า ดังนี้

“มุ่งผลิตนายทหารสัญญาบัตรที่มีคุณลักษณะและขีดความสามารถที่กองทัพบกต้องการ และเป็นที่ยอมรับของสังคม ”

#### ๑.๓.๓ วิสัยทัศน์ โรงเรียนนายร้อยพระจุลจอมเกล้า

“โรงเรียนนายร้อยพระจุลจอมเกล้า เป็นสถาบันการศึกษาระดับอุดมศึกษาทางทหารที่ผลิตนายทหารสัญญาบัตรหลักชั้นนำในระดับหมวด เป็นที่ยอมรับของนานาชาติ”

#### ๑.๓.๔ ภารกิจ โรงเรียนนายร้อยพระจุลจอมเกล้า

ตามอัตรากิจการจัดเฉพาะกิจ (อฉก.) หมายเลข ๔๔๐๐<sup>๑</sup> กำหนดให้โรงเรียนนายร้อยพระจุลจอมเกล้า มีหน้าที่ให้การศึกษอบรม และดำเนินการฝึกนักเรียนนายร้อยและบุคลากรอื่นตามที่กองทัพบกกำหนด มีผู้บัญชาการโรงเรียนนายร้อยพระจุลจอมเกล้า เป็นผู้บังคับบัญชารับผิดชอบ

<sup>๑</sup> คำสั่งกองทัพบก (เฉพาะ) ที่ ๓/๖๓ เรื่อง แก้อัตรากองทัพบก ๒๕๐๖ ( ครั้งที่ ๑) ลง ๑๔ ม.ค. ๖๓

๑.๓.๕ ขอบเขตความรับผิดชอบและหน้าที่สำคัญ

๑.๓.๕.๑ ให้การศึกษาวิทยาการชั้นอุดมศึกษาแก่นักเรียนนายร้อย และบุคลากรอื่นตามที่กองทัพบกกำหนด

๑.๓.๕.๒ ให้การศึกษา อบรม และดำเนินการเกี่ยวกับการฝึกวิชาทหารชั้นพื้นฐานทางยุทธวิธี หลักการ และเทคนิคของเหล่าต่าง ๆ รวมทั้งวิชาจิตวิทยาและการนำทหารแก่นักเรียนนายร้อยให้สามารถเป็นผู้นำหน่วยทหารระดับหมวดปฏิบัติภารกิจได้อย่างมีประสิทธิภาพ และมีความรู้พื้นฐานที่จำเป็นต่อการปฏิบัติงานในเหล่าที่เลือกรับราชการ

๑.๓.๕.๓ ปกครองบังคับบัญชานักเรียนนายร้อย และบุคลากรอื่นตามที่กองทัพบกกำหนด

๑.๓.๕.๔ ฝึกอบรมและปลูกฝังนิสัย อุปนิสัย วิชาทหารเบื้องต้น แก่นักเรียนนายร้อยเพื่อให้มีลักษณะเป็นนายทหารที่ดีของกองทัพบก

๑.๓.๕.๕ ให้การศึกษา อบรม และดำเนินการฝึกบุคลากรอื่นตามที่กองทัพบกกำหนด

๑.๓.๖ อัตลักษณ์ โรงเรียนนายร้อยพระจุลจอมเกล้า

กำหนดให้นักเรียนนายร้อย “เป็นสุภาพบุรุษ นักรบ นักพัฒนา ที่มีความเป็นผู้นำ ยึดมั่นอุดมการณ์ เทิดทูนชาติ ศาสน์ กษัตริย์”

๑.๓.๗ เอกลักษณ์ โรงเรียนนายร้อยพระจุลจอมเกล้า

“เป็นสถาบันผลิตนายทหารสัญญาบัตรหลักของกองทัพบก”

๑.๓.๘ ค่านิยมโรงเรียนนายร้อยพระจุลจอมเกล้า

ค่านิยมโรงเรียนนายร้อยพระจุลจอมเกล้า (CRMA)

**Commanders:** เป็นผู้นำทหารที่คุณลักษณะผู้นำ ๑๔ ประการ ได้แก่

- มีบุคลิก ลักษณะท่าทางที่สง่างาม (Bearing)
- รู้จักกาลเทศะ (Tact)
- ยึดมั่นในความยุติธรรม (Justice)
- มีความซื่อสัตย์สุจริต (Integrity)
- มีความกล้าหาญ (Courage)
- มีความเด็ดขาด กล้าตัดสินใจ (Decisiveness)
- มีความอดทนทั้งร่างกายและจิตใจ (Endurance)
- มีความกระตือรือร้น (Enthusiasm) ในการทำงาน
- รักการแสวงหาความรู้ (Knowledge)
- สามารถใช้ประสบการณ์และความรู้ของตนเองในการวินิจฉัยวิเคราะห์สิ่งต่าง ๆ ได้อย่าง

ถูกต้อง (Judgment) เหมาะสม

- มีความคิดริเริ่ม (Initiative) ในการสร้างสรรค์สิ่งใหม่ ๆ
- ได้รับความไว้วางใจ (Dependability) จากผู้บังคับบัญชาเพื่อนร่วมงานและผู้ใต้บังคับบัญชา
- เห็นแก่ประโยชน์ส่วนรวมมากกว่าประโยชน์ส่วนตน ไม่เอาเปรียบผู้อื่น (Unselfishness)
- มีความภักดี (Loyalty) ต่อเพื่อนร่วมงาน ผู้บังคับบัญชา และผู้ใต้บังคับบัญชา หน่วยงาน

ของตนเอง ตลอดจนกองทัพและประเทศชาติ

**Responsibility:** มีความรับผิดชอบต่อหน้าที่ ทั้งต่อตนเอง สังคมและประเทศชาติ พร้อมทั้งจะเสียสละความสุขส่วนตัวเพื่อให้ภารกิจที่ได้รับมอบหมายสำเร็จ

**Modern:** มีความรู้เท่าทันโลก ทันสถานการณ์ สามารถนำเทคโนโลยีที่ทันสมัยมาใช้ เพื่อให้เกิดประสิทธิภาพและประสิทธิผลในการทำงาน

**Allegiance:** มีความจงรักภักดีพร้อมที่จะอุทิศตนเพื่อรักษาไว้ซึ่งสถาบันชาติ ศาสนา พระมหากษัตริย์

๑.๓.๙ การจัดและการบริหารองค์กร โรงเรียนนายร้อยพระจุลจอมเกล้า เป็นส่วนราชการขึ้นตรงกองทัพบก แบ่งส่วนราชการและหน้าที่ออกเป็น ภาพที่ ๑.๑ และภาพที่ ๑.๒

๑.๓.๙.๑ กองบัญชาการ มีหน้าที่ ๑) วางแผน อำนวยการ ประสานงานและบริหารงานให้เป็นไปตามภารกิจของโรงเรียนนายร้อยพระจุลจอมเกล้า และนโยบายที่ได้รับมอบ ๒) บันทึกและรายงานสถิติผลงานตามหน้าที่

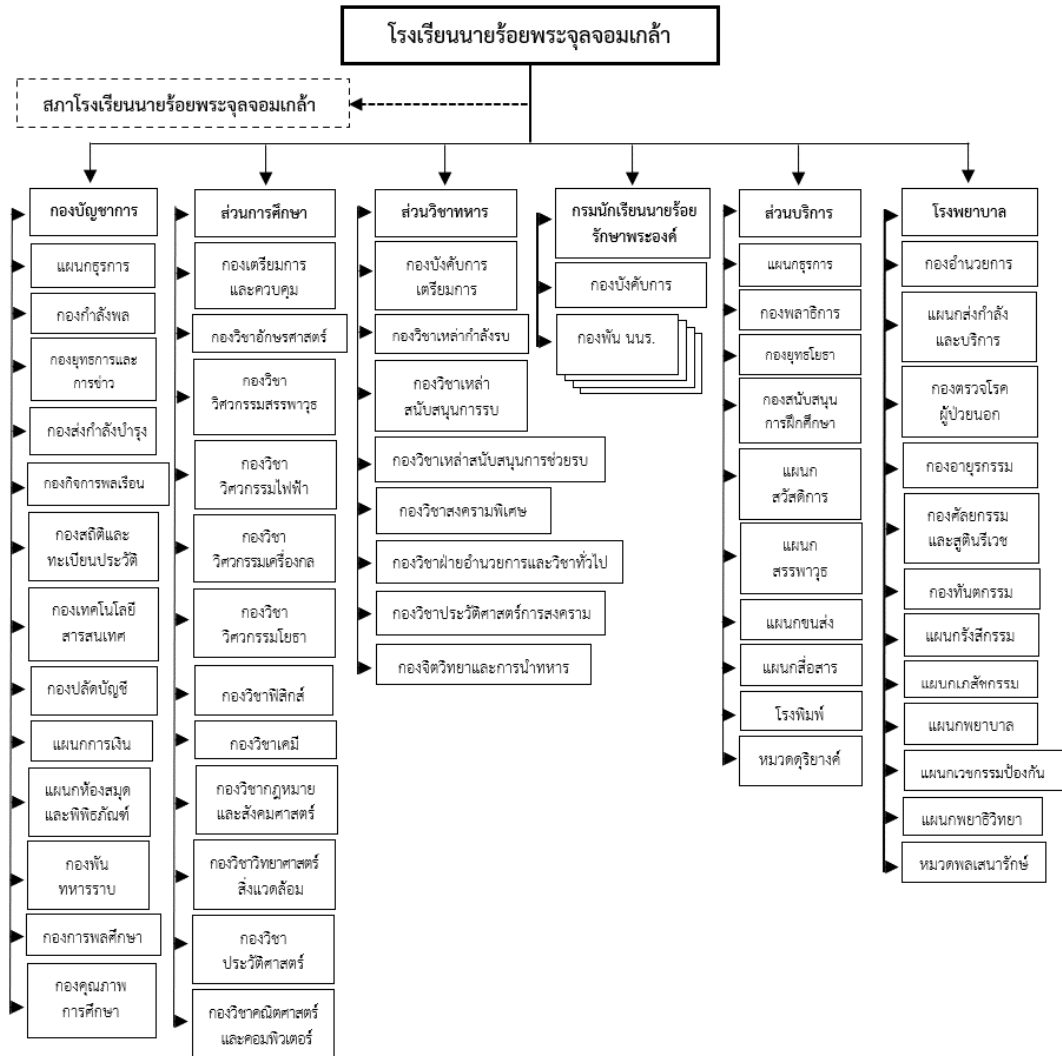
๑.๓.๙.๒ ส่วนการศึกษา มีหน้าที่ ๑) ให้การศึกษาวิทยาการชั้นอุดมศึกษาแก่นักเรียนนายร้อย และบุคลากรอื่นตามที่กองทัพบกกำหนด ๒) บันทึกและรายงานสถิติผลงานตามหน้าที่

๑.๓.๙.๓ ส่วนวิชาทหาร มีหน้าที่ ๑) ให้การศึกษา อบรม และดำเนินการฝึกวิชาทหารขั้นพื้นฐานทางยุทธวิธี รวมทั้งหลักการและเทคนิคของเหล่าต่าง ๆ แก่นักเรียนนายร้อย ให้สามารถเป็นผู้นำหน่วยทหารระดับหมวดปฏิบัติภารกิจได้อย่างมีประสิทธิภาพ ๒) ให้การศึกษา อบรม และดำเนินการฝึกบุคลากรอื่นตามที่กองทัพบกกำหนด ๓) ประเมินค่าความเหมาะสมในการเป็นทหาร ให้แก่นักเรียนนายร้อย ๔) บันทึกและรายงานสถิติผลงานตามหน้าที่

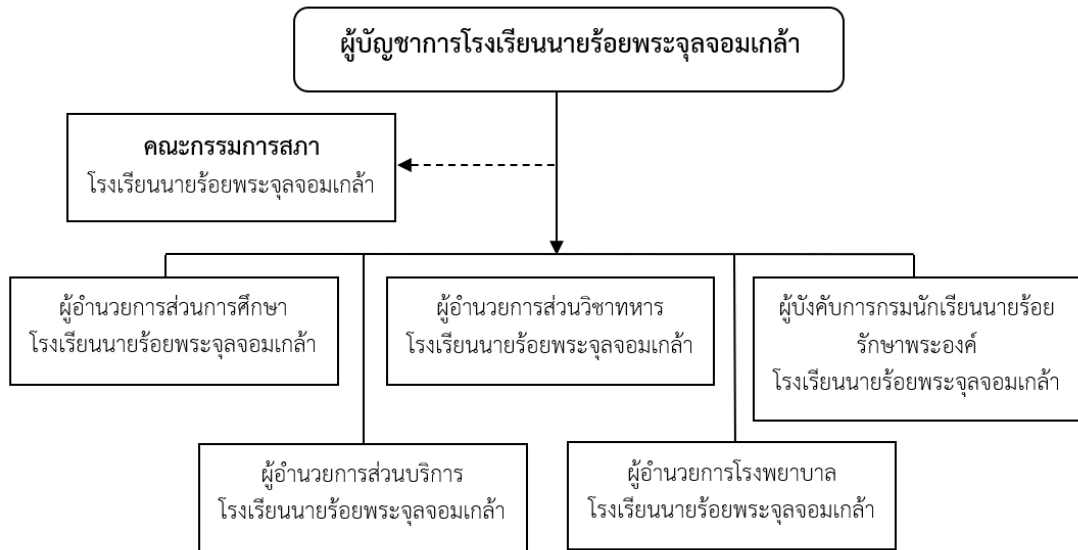
๑.๓.๙.๔ กรมนักเรียนนายร้อยรักษาพระองค์ มีหน้าที่ ๑) ปกครองบังคับบัญชา ฝึกอบรม และปลูกฝังนิสัย อุบิสัย วินัย และวิชาทหารเบื้องต้นให้แก่นักเรียนนายร้อย ๒) ปกครองบังคับบัญชา และดำเนินการฝึกบุคลากรอื่นตามที่กองทัพบกกำหนด ๓) บันทึกและรายงานสถิติผลงานตามหน้าที่

๑.๓.๙.๕ ส่วนบริการ มีหน้าที่ ๑) ดำเนินการสนับสนุนหน่วยต่าง ๆ ในเรื่องเกี่ยวกับพลาธิการ การยุทธโยธา การสรรพาวุธ การขนส่ง การสวัสดิการ การสื่อสาร การผลิตและการซ่อมสร้างสิ่งอุปกรณ์ประจำหน่วยและการพิมพ์ ตลอดจนการบริการแรงงาน และบริการอื่น ๆ ตามที่ได้รับมอบ ๒) ให้การสนับสนุนการฝึกศึกษาแก่บุคลากรอื่นตามที่กองทัพบกกำหนด ๓) บันทึกและรายงานสถิติผลงานตามหน้าที่

๑.๓.๙.๖ โรงพยาบาล มีหน้าที่ ๑) ดำเนินการเกี่ยวกับเวชกรรมป้องกัน ควบคุมโรคติดต่อ ป้องกันการระบาดของโรคและการส่งเสริมสุขภาพของนักเรียนนายร้อย ข้าราชการ และบุคลากรอื่น ๆ ของโรงเรียนนายร้อยพระจุลจอมเกล้า ตลอดจนบุคคลพลเรือนทั่วไปในบริเวณใกล้เคียง ๒) ดำเนินการรักษาผู้ป่วยทางกายภาพบำบัด และเวชกรรมฟื้นฟู ๓) ดำเนินการป้องกันมิให้เกิดการบาดเจ็บจากการฝึกศึกษาของนักเรียนนายร้อย การฝึกของทหารกองประจำการ และบุคลากรอื่นตามที่กองทัพบกกำหนด ๔) บันทึกและรายงานสถิติผลงานตามหน้าที่



ภาพที่ ๑.๑ โครงสร้างการจัดองค์กรและการบริหารราชการ



ภาพที่ ๑.๒ การบริหารราชการของโรงเรียนนายร้อยพระจุลจอมเกล้า

#### ๑.๔ ประเด็นยุทธศาสตร์ตามแผนพัฒนาโรงเรียนนายร้อยพระจุลจอมเกล้า พ.ศ. ๒๕๖๐ - ๒๕๖๔

แผนพัฒนาโรงเรียนนายร้อยพระจุลจอมเกล้า พ.ศ. ๒๕๖๐ - ๒๕๖๔ ประกอบด้วยประเด็นยุทธศาสตร์ ๕ ประเด็น และเป้าประสงค์ในการพัฒนา ดังนี้

##### ๑.๔.๑ ประเด็นยุทธศาสตร์ที่ ๑ การพิทักษ์รักษาและเทิดทูนสถาบันพระมหากษัตริย์

เป้าประสงค์ : สถาบันพระมหากษัตริย์มีความปลอดภัยสูงสุด

: ประชาชนมีจิตสำนึกหวงแหนในการปกครองระบอบประชาธิปไตย อันมีพระมหากษัตริย์ทรงเป็นประมุข

: สถาบันพระมหากษัตริย์ไม่ถูกจาบจ้วงล่วงละเมิด

##### ๑.๔.๒ ประเด็นยุทธศาสตร์ที่ ๒ การผลิตนายทหารสัญญาบัตรหลักให้เป็นผู้นำทางทหารที่พึงประสงค์ของกองทัพบก

เป้าประสงค์ : นักเรียนนายร้อยที่สำเร็จการศึกษาเป็นนายทหารสัญญาบัตร มีคุณลักษณะที่พึงประสงค์ตามที่กองทัพบกต้องการ

##### ๑.๔.๓ ประเด็นยุทธศาสตร์ที่ ๓ การสร้างความร่วมมือกับสถาบันและองค์กรต่าง ๆ

เป้าประสงค์ : มีความร่วมมือทางวิชาการ ทางทหาร และความสัมพันธ์อันดีกับสถาบันและองค์กรต่าง ๆ ทั้งภายในและภายนอกประเทศ

##### ๑.๔.๔ ประเด็นยุทธศาสตร์ที่ ๔ การสนับสนุนการพัฒนาประเทศและช่วยเหลือประชาชน

เป้าประสงค์ : ประชาชนมีวิถีชีวิตความเป็นอยู่ที่ดีขึ้น มีความพร้อมเผชิญปัญหาและภัยคุกคามด้านความมั่นคงได้เหมาะสม และสอดคล้องกับบริบทความมั่นคงเฉพาะพื้นที่อย่างมีประสิทธิภาพและยั่งยืน

๑.๔.๕ ประเด็นยุทธศาสตร์ที่ ๕ การพัฒนาระบบบริหารจัดการและการพัฒนาบุคลากร

เป้าประสงค์ : ได้รับความไว้วางใจจากกองทัพและประชาชน

#### ๑.๕ สรุปการวิเคราะห์ SWOTI โรงเรียนนายร้อยพระจุลจอมเกล้า

โรงเรียนนายร้อยพระจุลจอมเกล้าได้รับการประเมินคุณภาพภายนอกจากคณะกรรมการของสำนักงานรับรองมาตรฐานและประเมินคุณภาพการศึกษา (องค์การมหาชน) หรือ สมศ. ประจำปีงบประมาณ ๒๕๖๔ เมื่อวันที่ ๑ ธ.ค. ๒๕๖๔ และแถลงผลการประเมินด้วยวาจาเมื่อวันที่ ๑๕ ธ.ค. ๒๕๖๔ ผ่านระบบประชุมทางไกลผ่านจอภาพ เพื่อนำผลการวิเคราะห์ SWOTI ไปประกอบการพิจารณาแผนบริหารความเสี่ยง โรงเรียนนายร้อยพระจุลจอมเกล้า รายละเอียด ดังนี้

##### ๑.๕.๑ จุดแข็ง (Strengths) หรือแนวปฏิบัติที่ดี (Best practice) ดังนี้

๑) โรงเรียนนายร้อยพระจุลจอมเกล้ามี ศาสตราจารย์ พลเอกหญิง สมเด็จพระกนิษฐาธิราชเจ้ากรมสมเด็จพระเทพรัตนราชสุดาฯ สยามบรมราชกุมารี ทรงเป็นผู้บัญชาการพิเศษ ทรงเป็นผู้ดำเนินการดำเนินการในกิจกรรมต่าง ๆ ของโรงเรียนนายร้อยพระจุลจอมเกล้าทรงเป็นพระอาจารย์พิเศษ และทรงเสด็จฯ ร่วมกิจกรรมการเรียนการสอนนักเรียนนายร้อย เป็นขวัญกำลังใจให้กับกำลังพลของโรงเรียนนายร้อยพระจุลจอมเกล้า

๒) โรงเรียนนายร้อยพระจุลจอมเกล้าเป็นสถาบันหลักของประเทศ ผลิตนายทหารสัญญาบัตรหลักของกองทัพบก มีอัตลักษณ์ของผู้สำเร็จการศึกษา ชัดเจน คือ “เป็นสุภาพบุรุษ นักรบ นักพัฒนาที่มีความเป็นผู้นำ ยึดมั่นอุดมการณ์ เทิดทูน ชาติ ศาสน์ กษัตริย์” นำไปสู่การจัดการเรียนการสอนและกิจกรรมพัฒนาที่หลากหลาย

๓) โรงเรียนนายร้อยพระจุลจอมเกล้ามีวัฒนธรรมองค์กร ที่ถ่ายทอดสืบกันมายาวนาน เป็นแนวปฏิบัติของการเป็นทหารที่เข้มแข็งชัดเจน

๔) โรงเรียนนายร้อยพระจุลจอมเกล้ามีทิศทาง และเป้าหมายในการพัฒนาคุณภาพบัณฑิตที่ชัดเจน สอดคล้องกันทั้ง ปรัชญา ปณิธาน เอกลักษณ์ อัตลักษณ์ และค่านิยม โดยมีการจัดการศึกษา ๓ ส่วนที่สำคัญ คือ ส่วนการศึกษา ส่วนวิชาทหาร และกรมนักเรียนนายร้อยรักษาพระองค์ เป็นแนวทางที่ดีและมีการพัฒนาอย่างต่อเนื่อง ยังผลให้โรงเรียนนายร้อยพระจุลจอมเกล้าประสบความสำเร็จในการผลิตนายทหารสัญญาบัตรหลักของกองทัพบก

๕) โรงเรียนนายร้อยพระจุลจอมเกล้ามีงานวิจัยและงานสร้างสรรค์ ทั้งของอาจารย์และนักเรียนนายร้อยจำนวนมากหลายชิ้นงานที่มีคุณค่า สามารถนำไปใช้ประโยชน์ และสามารถต่อยอดเป็นนวัตกรรมได้

๖) โรงเรียนนายร้อยพระจุลจอมเกล้ามีโครงการบริการวิชาการที่มีความโดดเด่นและมีคุณค่าหลายโครงการ เช่น ศูนย์วิจัยสหวิทยาการเฉลิมพระเกียรติ ๕ รอบ พลเอกหญิง สมเด็จพระเทพรัตนราชสุดาฯ สยามบรมราชกุมารี โรงเรียนนายร้อยพระจุลจอมเกล้าได้ร่วมพัฒนาศักยภาพของเยาวชนผ่านกระบวนการวิจัย และโครงการสืบสานโครงการอันเนื่องมาจากพระราชดำริ ตลอดจน



โครงการเสาร์ประจำปี และกิจกรรมเพื่อชุมชน โดยเฉพาะอย่างยิ่งการนำหลักปรัชญาเศรษฐกิจพอเพียงสู่บริการวิชาการแก่ชุมชนและสังคมในวงกว้างและเห็นผลเป็นรูปธรรม

๓) กองทัพบกมีการกำหนดนโยบายที่ชัดเจน ในการสร้างแรงจูงใจให้บุคลากรที่มีความรู้ความสามารถเข้ารับบรรจุในตำแหน่งครูและอาจารย์ และคัดเลือกบุคลากรที่มีประสบการณ์มีความสามารถ มีประวัติการทำงาน การศึกษา การนำหน่วย และมีความประพฤติดี ของกองทัพบก ตลอดจนหน่วยต่าง ๆ หมุนเวียนไปปฏิบัติหน้าที่เป็นนายทหารปกครอง และผู้บังคับหน่วยในสถาบัน

๔) มีการปรับปรุงระบบและกลไกในการบริหารทรัพยากรบุคคล เช่น การเข้าสู่ตำแหน่งทางวิชาการและวิชาชีพ โดยไม่อ้างอิงกับตำแหน่งทางการทหาร ตลอดจนการให้แรงจูงใจ เป็นต้น โดยทำให้บุคลากรผลิตผลงานที่มีคุณภาพและใช้ประโยชน์ได้จริงในพันธกิจต่าง ๆ เพิ่มขึ้นอย่างต่อเนื่อง

๕) มีระบบประกันคุณภาพภายในที่เข้มแข็ง มีการดำเนินการอย่างต่อเนื่อง มีระบบการกำกับควบคุมทั้งส่วนของสถานศึกษา ระดับกองทัพบก และระดับกระทรวง มีการพัฒนาอย่างต่อเนื่อง และมีผลการประเมินคุณภาพ ภายในโดยภาพรวมอยู่ในระดับดีมากอย่างต่อเนื่อง

๑๐) มีพื้นที่กว้างขวาง จำนวน ๑๙,๒๙๐ ไร่ มีภูมิทัศน์สวยงาม แบ่งสัดส่วน เป็นทั้งส่วนฝึกหัดศึกษา ส่วนที่พักอาศัยของกำลังพลและครอบครัว และพื้นที่ใช้สอยอื่น ๆ สามารถจัดกิจกรรมต่าง ๆ ครบถ้วน

๑.๕.๒ จุดอ่อน (Weaknesses) หรือจุดที่ควรปรับปรุงพัฒนา ดังนี้

๑) โรงเรียนนายร้อยพระจุลจอมเกล้า ควรพัฒนาระบบและกลไกในการจัดการเรียนการสอนให้นักเรียนนายร้อยบรรลุผลการประเมินตามเกณฑ์มาตรฐานด้านภาษาอังกฤษ American Language Course Placement Test (ALCPT) ที่กำหนด

๒) โรงเรียนนายร้อยพระจุลจอมเกล้าควรพัฒนาระบบการควบคุมภายใน และการบริหารความเสี่ยงให้ครอบคลุมการดำเนินการทุกระดับและพันธกิจทุกด้าน

๓) โรงเรียนนายร้อยพระจุลจอมเกล้าควรพัฒนาระบบสารสนเทศ เพื่อการบริหารให้ครอบคลุมพันธกิจของสถาบัน และทันต่อการเปลี่ยนแปลงในอนาคต

๔) โรงเรียนนายร้อยพระจุลจอมเกล้าควรยกระดับเทคโนโลยีที่ใช้ในการจัดการเรียนการสอนและการปฏิบัติงานในทุกระดับให้เท่าทันต่อการเปลี่ยนแปลงในยุคดิจิทัล

๕) โรงเรียนนายร้อยพระจุลจอมเกล้าควรพัฒนาระบบและกลไก ในการส่งเสริมการต่อยอดงานวิจัยและงานสร้างสรรค์ของทั้งคณาจารย์และนักเรียนนายร้อยไปสู่การสร้างนวัตกรรม เพื่อนำไปใช้ประโยชน์ในการจัดการเรียนการสอน การบริการวิชาการ และการพัฒนาการทหารอย่างเป็นรูปธรรม

๑.๕.๓ โอกาส (Opportunities) ดังนี้

๑) โรงเรียนนายร้อยพระจุลจอมเกล้ามีศิษย์เก่าที่มีชื่อเสียง มีส่วนสร้างแรงบันดาลใจให้นักเรียนนายร้อย ที่สามารถสร้างโอกาสในการพัฒนาคุณลักษณะที่พึงประสงค์ให้กับนักเรียนนายร้อย

๒) โรงเรียนนายร้อยพระจุลจอมเกล้าเป็นสถาบันที่เป็นที่ยอมรับ เป็นที่นิยม มีการแข่งขันในการสอบเข้า ทำให้มีโอกาสคัดเลือกผู้เข้าเรียนที่มีศักยภาพและมีความตั้งใจที่จะเป็นทหาร

๓) โรงเรียนนายร้อยพระจุลจอมเกล้ามีโอกาสในการสร้างคุณค่าเพิ่ม ให้กับผู้สำเร็จ

การศึกษาโดยการส่งเสริมให้ผู้สำเร็จการศึกษาหลักสูตรวิศวกรรมศาสตร์สอบขึ้นทะเบียนเป็นวิศวกรมากขึ้น

๔) โรงเรียนนายร้อยพระจุลจอมเกล้ามีศักยภาพในการขยายการจัดการศึกษา ในระดับบัณฑิตศึกษา ซึ่งจะเพิ่มโอกาสในการพัฒนางานวิจัย งานสร้างสรรค์ และนวัตกรรม

๕) โรงเรียนนายร้อยพระจุลจอมเกล้า สามารถสร้างเครือข่ายการวิจัยกับสถาบันอุดมศึกษา และสถาบันวิจัยทั้งภายในและภายนอกประเทศ เพื่อเพิ่มศักยภาพในการทำงานด้านวิชาการของอาจารย์ อันจะทำให้โรงเรียนนายร้อยพระจุลจอมเกล้า มีผลงานวิจัย งานสร้างสรรค์ และนวัตกรรมเพิ่มมากขึ้น

๖) โรงเรียนนายร้อยพระจุลจอมเกล้ามีองค์ความรู้ และตำแหน่งทางภูมิศาสตร์ที่เป็นโอกาสในการขับเคลื่อน และผลักดันการดำเนินงานตามพันธกิจต่าง ๆ ให้สอดคล้องกับกระแสโลก ปัจจุบันที่ตื่นตัวในเรื่องคุณภาพของสิ่งแวดล้อม และการพัฒนาที่ยั่งยืน

๗) การเปลี่ยนแปลงความก้าวหน้าด้านเทคโนโลยีที่รวดเร็วและมีคุณภาพ เอื้อให้โรงเรียนนายร้อยพระจุลจอมเกล้ามีโอกาสปรับเปลี่ยนและนำเทคโนโลยีมาใช้ประโยชน์ในด้านการศึกษา และการดำเนินงานตามพันธกิจได้อย่างมีประสิทธิภาพ

#### ๑.๕.๔ ภาวะคุกคาม (Threats) ดังนี้

๑) การเปลี่ยนแปลงทางการเมือง อาจมีผลกระทบกับบทบาทของกองทัพบก ซึ่งอาจมีผลต่อแผนกำลังพล และแผนการผลิตนักเรียนนายร้อย

๒) การเปลี่ยนแปลงและพัฒนาอย่างรวดเร็วของเทคโนโลยี รวมทั้งเทคโนโลยีทางการทหารมีผลต่อการพัฒนาการเรียนการสอน ทำให้ไม่สามารถพัฒนาบุคลากรให้ครอบคลุมในทุกมิติได้ทันการเปลี่ยนแปลง

๓) การเปลี่ยนแปลงสภาพสังคม ครอบครัว และค่านิยมในยุค Disruption อาจมีผลต่อการปกครองบังคับบัญชา รวมทั้งวัฒนธรรมของสถาบัน

#### ๑.๕.๕ นวัตกรรม (Innovation) ดังนี้

๑) โรงเรียนนายร้อยพระจุลจอมเกล้ามีการส่งเสริมการต่อยอดงานวิจัย และงานสร้างสรรค์ ทั้งของอาจารย์และนักเรียนนายร้อยให้เกิดเป็นนวัตกรรมที่มีคุณค่า สามารถนำไปใช้ประโยชน์ และสร้างชื่อเสียงเป็นที่ยอมรับของสังคม ประเทศ และนานาชาติ เช่น การจัดทำชุดการฝึก สำหรับฝึกหัดศึกษาในวิชาทหาร การร่วมมือกับสถาบันเทคโนโลยีแห่งเอเชีย (AIT) ในการสร้าง Drone เพื่อใช้ทำแผนที่แนวชายแดนและประยุกต์ใช้ในการตรวจแปลงพืชแบบ Smart (Smart crop monitoring) และการออกแบบและพัฒนารถรูกทางทหารโดยใช้พลังงานแสงอาทิตย์ เพื่อความคุ้มค่าทางด้านต้นทุนการผลิต เป็นต้น

๒) โรงเรียนนายร้อยพระจุลจอมเกล้ามีศูนย์วิจัยสหวิทยาการเฉลิมพระเกียรติ ๕ รอบ พลเอกหญิงสมเด็จพระเทพรัตนราชสุดาฯ สยามบรมราชกุมารี โรงเรียนนายร้อยพระจุลจอมเกล้าได้นำองค์ความรู้ งานวิจัย งานสร้างสรรค์ และนวัตกรรมของโรงเรียนนายร้อยพระจุลจอมเกล้า เพื่อสามารถสร้างคุณค่าแก่ชุมชน สังคม และประเทศอย่างต่อเนื่อง เช่น ได้ร่วมพัฒนาศักยภาพของเยาวชนผ่านกระบวนการวิจัย โดยมีการจัดกิจกรรม “นำความรู้สู่เยาวชน ชุมชน เขาศรีวิชัย” ร่วมกับสำนักศิลปากรที่ ๑๒ นครศรีธรรมราช กรมศิลปากร ศูนย์มานุษยวิทยาสิรินธร (องค์การมหาชน) โรงเรียนวัดเขาศรีวิชัย และเครือข่ายประชาชนในพื้นที่ที่ ๑๒ นครศรีธรรมราช และมีการจัดกิจกรรม

เยาวชนในประเทศกัมพูชา และประเทศเมียนมา ซึ่งผลการดำเนินงานประสบความสำเร็จเป็นอย่างดี และสนับสนุนการดำเนินงานของรัฐบาลไทยในการสร้างสัมพันธ์ที่ดีกับประเทศเพื่อนบ้าน เป็นต้น

๓) การสร้างนวัตกรรมเพื่อใช้ในการจัดการเรียนการสอนวิชาทหาร ในลักษณะการจำลองสถานการณ์ (Simulation) ในส่วนการฝึกวิชาทหาร ซึ่งช่วยลดการใช้ทรัพยากรและระยะเวลาในการฝึก

## ๑.๖ นิยามศัพท์

การบริหารความเสี่ยง (Risk Management) คือ การบริหารปัจจัยเสี่ยง โดยควบคุมกิจกรรม และกระบวนการดำเนินงานต่าง ๆ โดยมีหลักการ คือ การลดมูลเหตุของแต่ละโอกาสที่อาจทำให้องค์กรเกิดความเสียหาย เพื่อให้ระดับและขนาดของความเสียหายที่จะเกิดขึ้นในอนาคตอยู่ในระดับที่องค์กรยอมรับได้ สามารถประเมินได้ ควบคุม และตรวจสอบได้อย่างเป็นระบบ โดยคำนึงถึงการบรรลุเป้าหมายขององค์กรเป็นสำคัญ

ความเสี่ยง (Risk) หมายถึง เหตุการณ์ที่ไม่แน่นอนที่อาจเกิดขึ้นในอนาคต ซึ่งหากเกิดขึ้นจะมีผลกระทบในเชิงลบต่อการบรรลุวัตถุประสงค์หรือภารกิจขององค์กร หรือโอกาสที่จะเกิดความสูญเสีย หรือสิ่งที่ไม่คาดหวัง/ ไม่พึงประสงค์จากการดำเนินงาน หรือเสียโอกาสทางธุรกิจมีผลในทางลบ ขัดขวางการบรรลุวัตถุประสงค์

เหตุการณ์ความเสี่ยง หมายถึง ความเสี่ยงที่เกิดขึ้น การพิจารณาเหตุการณ์ความเสี่ยง อาจทำโดยตั้งคำถามว่ามีเหตุการณ์ใดหรือกิจกรรมใดของกระบวนการปฏิบัติงานในโครงการ/กิจกรรม ที่อาจเป็นอุปสรรคเกิดความผิดพลาดความเสียหายหรือการไม่บรรลุวัตถุประสงค์ที่กำหนด

ปัจจัยเสี่ยง (Risk Factor) หมายถึง ต้นเหตุหรือสาเหตุที่มาของความเสี่ยง ที่จะทำให้ไม่บรรลุวัตถุประสงค์ตามที่กำหนด

การประเมินความเสี่ยง (Risk Assessment) หมายถึง การวิเคราะห์และการประเมินระดับ ความเสี่ยงที่ส่งผลกระทบต่อการบรรลุวัตถุประสงค์และภารกิจหลักขององค์กร โดยพิจารณาจากระดับของผลกระทบ (Impact) และโอกาสที่ความเสี่ยงอาจเกิดขึ้น (Likelihood) เป็นค่าความเสี่ยงโดยรวม เพื่อให้องค์กรสามารถจัดลำดับความเสี่ยงและพิจารณาให้ความสำคัญกับการบริหาร ความเสี่ยง

โอกาสที่จะเกิด (Likelihood) คือ ความถี่หรือโอกาสที่จะเกิดความเสียหาย

ผลกระทบ (Impact) คือ ขนาดของความรุนแรงของความเสียหายที่จะเกิดขึ้นจากเหตุการณ์ ความเสี่ยง

ระดับความเสี่ยง (Degree of Risk) คือสถานะของความเสี่ยงที่ได้จากการประเมินโอกาสและผลกระทบของแต่ละปัจจัยเสี่ยง แบ่งเป็น ๔ ระดับ คือ สูงมาก สูง ปานกลาง และน้อย

การบริหารความเสี่ยงทั่วทั้งองค์กร (Enterprise Risk Management) คือ การบริหารปัจจัย และควบคุมกิจกรรมรวมทั้งกระบวนการดำเนินงานต่าง ๆ เพื่อลดมูลเหตุของแต่ละโอกาสที่องค์กรจะเกิดความเสียหาย ให้ระดับความเสี่ยงและผลกระทบที่เกิดขึ้นในอนาคตอยู่ในระดับที่องค์กรยอมรับได้ ประเมินได้ ควบคุมได้ และตรวจสอบได้อย่างมีระบบ โดยคำนึงถึงการบรรลุเป้าหมาย ทั้งในด้านกล

ยุทธ์การปฏิบัติตามกฎระเบียบ การเงิน และชื่อเสียงเกียรติภูมิขององค์กร เป็นสำคัญ โดยได้รับการสนับสนุนและการมีส่วนร่วมในการบริหารความเสี่ยงจากหน่วยงานทุกระดับทั่วทั้งองค์กร

## บทที่ ๒ กระบวนการบริหารความเสี่ยง

การดำเนินงานภายใต้แผนพัฒนาโรงเรียนนายร้อยพระจุลจอมเกล้า พ.ศ. ๒๕๖๐ - ๒๕๖๔ อาจประสบปัญหาอุปสรรคที่ทำให้การดำเนินงานไม่อาจบรรลุตามเป้าประสงค์ที่กำหนดไว้ได้ ซึ่งปัญหาและอุปสรรคดังกล่าว อาจเกิดขึ้นจากภายใน หรือภายนอกองค์กร ดังนั้นเพื่อป้องกันไม่ให้เกิดเหตุดังกล่าว โรงเรียนนายร้อยพระจุลจอมเกล้าจึงได้แต่งตั้งคณะกรรมการบริหารความเสี่ยง โรงเรียนนายร้อยพระจุลจอมเกล้า ปีการศึกษา ๒๕๖๔ มีหน้าที่ในการจัดทำแผนบริหารความเสี่ยงโดยใช้กรอบแนวความคิดของการบริหารความเสี่ยงทั่วทั้งองค์กร (Enterprise Risk Management ; ERM) คือ กระบวนการที่ปฏิบัติโดยคณะกรรมการองค์กร ผู้บริหาร และบุคลากรทุกคนในองค์กร เพื่อช่วยในการกำหนดยุทธศาสตร์/กลยุทธ์ และการดำเนินงาน โดยกระบวนการบริหารความเสี่ยง ได้รับการออกแบบ เพื่อให้สามารถบ่งชี้เหตุการณ์ที่อาจเกิดขึ้นและมีผลกระทบต่อองค์กร และสามารถจัดการความเสี่ยงให้อยู่ในระดับที่องค์กรยอมรับ เพื่อให้ได้รับความมั่นใจอย่างสมเหตุสมผล ในการบรรลุเป้าประสงค์/วัตถุประสงค์ ที่องค์กรกำหนดไว้ ซึ่งกำหนดโดย The Committee of Sponsoring Organizations of the Tread way Commission (COSO)

### ๒.๑ ประเภทความเสี่ยง

กระบวนการบริหารความเสี่ยงแบ่งการพิจารณาความเสี่ยงออกเป็น ๔ ประเภท ดังนี้

๑. ความเสี่ยงด้านกลยุทธ์ (Strategic Risk) คือ ความเสี่ยงที่เกิดจากการกำหนดกลยุทธ์หรือแผนงาน และนโยบายในการบริหารงาน
๒. ความเสี่ยงด้านการเงิน (Financial Risk) คือ ความเสี่ยงที่เกิดจากความไม่พร้อมด้านงบประมาณ และการเงินที่ใช้ในการดำเนินการ
๓. ความเสี่ยงด้านการดำเนินงาน (Operational Risk) คือ ความเสี่ยงที่เกิดจากการปฏิบัติงานทุกขั้นตอนโดยครอบคลุมถึงเรื่องของกระบวนการ อุปกรณ์ เทคโนโลยีสารสนเทศ และกำลังพลในการปฏิบัติงาน
๔. ความเสี่ยงด้านกฎระเบียบหรือกฎหมายที่เกี่ยวข้อง (Compliance Risk) คือ ความเสี่ยงที่เกิดจากการไม่สามารถปฏิบัติตามกฎระเบียบที่เกี่ยวข้อง หรือกฎระเบียบที่มีอยู่ไม่เหมาะสมหรือเป็นอุปสรรคต่อการปฏิบัติงาน

### ๒.๒ กระบวนการจัดทำแผนบริหารความเสี่ยง

คณะกรรมการบริหารความเสี่ยงฯ ได้กำหนดกรอบในการจัดทำแผนบริหารความเสี่ยงโดยพิจารณาความเสี่ยงในระดับโรงเรียนนายร้อยพระจุลจอมเกล้า และความเสี่ยงในระดับหน่วยขึ้นตรง กำหนดกระบวนการจัดทำแผนบริหารความเสี่ยง เป็น ๗ ขั้นตอน คือ ๑. การวิเคราะห์สภาพแวดล้อม

ภายใน ๒. กำหนดวัตถุประสงค์ ๓. ระบุปัจจัยเสี่ยง ๔. ประเมินความเสี่ยง ๕. จัดทำแผนบริหารความเสี่ยง ๖. ควบคุม ติดตาม และประเมินผล และ ๗. การรายงานผลการดำเนินงาน ภาพที่ ๒.๑



ภาพที่ ๒.๑ กระบวนการจัดทำแผนบริหารความเสี่ยง โรงเรียนนายร้อยพระจุลจอมเกล้า

๑. การวิเคราะห์สภาพแวดล้อมภายใน (Internal environment) สภาพแวดล้อมภายในเป็นพื้นฐานที่สำคัญในการกำหนดทิศทางกรอบการบริหารความเสี่ยงขององค์กร สภาพแวดล้อมมีอิทธิพลต่อการกำหนดกลยุทธ์และเป้าหมายขององค์กร การกำหนดโครงการ/กิจกรรม ตัวบ่งชี้ และเป้าหมาย สภาพแวดล้อมภายในองค์กรประกอบด้วยหลายปัจจัย เช่น วัฒนธรรมองค์กร นโยบายของผู้บริหาร แนวทางการปฏิบัติงานบุคลากร กระบวนการทำงาน ระบบสารสนเทศ และระเบียบ เป็นต้น สภาพแวดล้อมภายในองค์กรที่สนับสนุนการบริหารความเสี่ยงนั้น จะต้องมีการปฏิบัติที่มีความชัดเจน กำหนดเป็นมาตรฐานและมีการสื่อสารให้ทุกคนในองค์กรเกิดความเข้าใจที่ตรงกันในขั้นตอนการพิจารณา เพื่อให้องค์กรมีการสร้างสภาพแวดล้อมภายในองค์กรที่เหมาะสมกับการบริหารความเสี่ยง ผู้บริหารควรพิจารณาในรายละเอียด ดังต่อไปนี้

๑.๑ การกำหนดค่าความเสี่ยงที่ยอมรับได้ (Risk appetite) หมายถึง ประเภทและเกณฑ์ของความเสี่ยงที่องค์กรจะยอมรับได้ เพื่อช่วยให้องค์กรบรรลุวิสัยทัศน์และภารกิจขององค์กร ต้องสอดคล้องกับเป้าหมายขององค์กร โดยไม่ควรกำหนดในระดับที่ต่ำกว่าเป้าหมายที่องค์กรกำหนดไว้

๑.๒ กระบวนการบริหารความเสี่ยง (Risk management process) องค์กรควรจัดให้มีกระบวนการบริหารความเสี่ยงที่เป็นมาตรฐานเดียวกันและมีความสอดคล้องกัน เพื่อให้ทุกคนในองค์กรนำไปปฏิบัติได้ และควรจัดทำเป็นลายลักษณ์อักษร โดยอาจอยู่ในรูปแบบคู่มือการบริหารความเสี่ยงก็ได้

๑.๓ วัฒนธรรมองค์กรและการกำกับดูแลของคณะกรรมการและผู้บริหาร องค์กรควรให้ความสำคัญกับการบริหารความเสี่ยง ควรจัดให้มีการบริหารความเสี่ยงทุกระดับอย่างทั่วถึงและต่อเนื่องจนเป็นวัฒนธรรมองค์กร กล่าวคือให้บุคลากรทุกคนมีส่วนร่วม และตระหนักถึงความสำคัญของการบริหารความเสี่ยง รวมทั้งให้มีการกำหนดเจ้าของความเสี่ยง (Risk owner) ที่จะต้องดำเนินการรับผิดชอบ ในการจัดการความเสี่ยงนั้น ๆ นอกจากนี้ควรมีการกำหนดผู้รับผิดชอบหลักในการพัฒนา วางระบบ และติดตาม การบริหารความเสี่ยงขององค์กร

๒. กำหนดวัตถุประสงค์ การกำหนดวัตถุประสงค์ของการบริหารความเสี่ยงภายในองค์กรควรต้องมีความสอดคล้องกับวิสัยทัศน์ พันธกิจ และแนวทางการดำเนินงานตามแผนพัฒนาโรงเรียน นายร้อยพระจุลจอมเกล้า พ.ศ. ๒๕๖๐ - ๒๕๖๔ การกำหนดวัตถุประสงค์และเป้าหมายของการบริหารความเสี่ยงที่ชัดเจน จะช่วยให้การระบุปัจจัยเสี่ยงและวิเคราะห์ความเสี่ยง มีความสมบูรณ์มากยิ่งขึ้น ซึ่งการกำหนดวัตถุประสงค์ของการบริหารความเสี่ยงของโรงเรียนนายร้อยพระจุลจอมเกล้าสามารถกำหนดโดยใช้ความสำเร็จของตัวชี้วัด และค่าเป้าหมายของแต่ละแผนงาน โครงการ/กิจกรรมได้

๓. ระบุปัจจัยเสี่ยง การระบุปัจจัยเสี่ยง คือ การพิจารณาถึงต้นเหตุหรือสาเหตุที่มาของความเสี่ยง ที่จะทำให้เกิดบรรลุวัตถุประสงค์ตามที่กำหนด การระบุปัจจัยเสี่ยงควรคำนึงถึงวัตถุประสงค์ตามแผนงานที่กำหนดในแผนปฏิบัติการประจำปี และโอกาสของเหตุการณ์ที่อาจเกิดขึ้น อันจะส่งผลกระทบต่อการทำงานทำให้ไม่สามารถบรรลุวัตถุประสงค์ตามที่กำหนดไว้ได้

๔. ประเมินความเสี่ยง ภายหลังจากที่ระบุปัจจัยเสี่ยงแล้ว ขั้นตอนต่อไปคือการวิเคราะห์ผลกระทบ ความเสี่ยง หรือการประเมินความเสี่ยงเพื่อพิจารณาระดับความเสียหายที่อาจเกิดขึ้นจากความเสี่ยง แต่ละประเภท การประเมินจะประเมินในสองมิติ คือ มิติด้านโอกาสและมิติด้านผลกระทบ รวมทั้งการจัดระดับความเสี่ยงที่จะเกิดขึ้น

๑.๑ มิติด้านโอกาส โอกาสที่จะเกิดความเสี่ยง (Likelihood) คือ ความเป็นไปได้ที่เหตุการณ์ความเสี่ยงอาจเกิดขึ้นและอาจมีผลกระทบต่อการทำงานบรรลุวัตถุประสงค์ของโรงเรียนนายร้อยพระจุลจอมเกล้า โดยกำหนดคะแนนประเมิน ดังนี้ (ตารางที่ ๒.๑)

ตารางที่ ๒.๑ มิติด้านโอกาสที่จะเกิดความเสี่ยง

โอกาสที่จะเกิด ความเสี่ยง	ความถี่โดยเฉลี่ย		คะแนน
	เชิงคุณภาพ	เชิงปริมาณ	
สูงมาก	มีโอกาสที่จะเกิดขึ้นเกือบทุกครั้ง	ระหว่าง ๑-๔ สัปดาห์ต่อครั้ง	๕
สูง	มีโอกาสเกิดขึ้นบ่อยครั้ง	ระหว่าง ๑-๓ เดือนต่อครั้ง	๔
ปานกลาง	มีโอกาสเกิดขึ้นได้	ระหว่าง ๔-๖ เดือนต่อครั้ง	๓
น้อย	มีโอกาสเกิดขึ้นไม่บ่อย	มากกว่า ๑ ครั้งต่อปี แต่ไม่เกิน ๒ ครั้ง	๒
น้อยมาก	มีโอกาสเกิดขึ้นในกรณีที่มีการยกเว้นการปฏิบัติ	ไม่เกินกว่า ๑ ครั้งต่อปี	๑

๑.๒ มิติด้านผลกระทบ ผลกระทบของความเสี่ยง (Impact) คือ ผลจากปัจจัยเสี่ยงที่ส่งผลกระทบต่อโรงเรียนนายร้อยพระจุลจอมเกล้า โดยกำหนดคะแนนประเมิน ดังนี้ (ตารางที่ ๒.๒)

ตารางที่ ๒.๒ มิติด้านผลกระทบที่จะเกิดความเสี่ยง

ผลกระทบของความเสี่ยง	ผลกระทบ		คะแนน
	เชิงคุณภาพ	ความสำเร็จของโครงการ	
สูงมาก	เสียหายใหญ่หลวง	ไม่สามารถดำเนินการโครงการได้ หรือหยุดดำเนินการ	๕
สูง	เสียหายรุนแรง	น้อยกว่าร้อยละ ๕๐	๔
ปานกลาง	เสียหายปานกลาง	ร้อยละ ๕๐-๖๙	๓
น้อย	เสียหายน้อย	ร้อยละ ๓๐-๔๙	๒
น้อยมาก	ไม่สำคัญ	ร้อยละ ๙๐ ขึ้นไป	๑

ระดับความเสี่ยง (Risk Score) ดำเนินการโดยคูณคะแนน โอกาสที่จะเกิดกับระดับความรุนแรงของผลกระทบ ได้เป็นแผนผังเมทริกซ์ของระดับความเสี่ยงแบ่งเป็น ๕ ระดับ และมีค่าความเสี่ยงรวมเท่ากับ ๒๕ คะแนน ดังนี้ (ตารางที่ ๒.๓)

ตารางที่ ๒.๓ แผนผังเมทริกซ์ของระดับความเสี่ยง

โอกาส ผลกระทบ	โอกาส				
	๑ น้อยมาก	๒ น้อย	๓ ปานกลาง	๔ สูง	๕ สูงมาก
๕ สูงมาก	๕ (เหลือง)	๑๐ (ส้ม)	๑๕ (ส้ม)	๒๐ (แดง)	๒๕ (แดง)
๔ สูง	๔ (เหลือง)	๘ (เหลือง)	๑๒ (ส้ม)	๑๖ (ส้ม)	๒๐ (แดง)
๓ ปานกลาง	๓ (เขียว)	๖ (เหลือง)	๙ (เหลือง)	๑๒ (ส้ม)	๑๕ (ส้ม)
๒ น้อย	๒ (เขียว)	๔ (เหลือง)	๖ (เหลือง)	๘ (เหลือง)	๑๐ (ส้ม)
๑ น้อยมาก	๑ (เขียว)	๒ (เขียว)	๓ (เขียว)	๔ (เหลือง)	๕ (เหลือง)



ระดับความเสี่ยง และความหมายของแต่ละระดับ ดังนี้ (ตารางที่ ๒.๔)

ตารางที่ ๒.๔ ระดับความเสี่ยงและความหมาย

ระดับความเสี่ยง	ระดับคะแนน	แทนด้วยแถบสี	ความหมาย
ต่ำ	๑ - ๓	สีเขียว	ระดับที่ยอมรับได้โดยไม่ต้องควบคุมความเสี่ยง ไม่ต้องการจัดการเพิ่มเติม
ปานกลาง	๔ - ๙	สีเหลือง	ระดับที่พอรับได้แต่ต้องมีการควบคุม เพื่อป้องกันไม่ให้ความเสี่ยงเคลื่อนย้ายไปยังระดับที่ยอมรับไม่ได้
สูง	๑๐ - ๑๖	สีส้ม	ระดับที่ไม่สามารถยอมรับได้ โดยต้องจัดการความเสี่ยงเพื่อให้อยู่ในระดับที่ยอมรับได้
สูงมาก	๑๗ - ๒๕	สีแดง	ระดับที่ไม่สามารถยอมรับได้ จำเป็นต้องเร่งจัดการความเสี่ยงให้อยู่ในระดับที่ยอมรับได้ทันที

๕. จัดการบริหารความเสี่ยง การบริหารความเสี่ยงเป็นการดำเนินการเพื่อลดระดับโอกาสที่จะเกิดความเสียหายและลดขนาดผลกระทบของความเสียหาย ซึ่งกลยุทธ์ที่ใช้จัดการความเสี่ยงมี ๔ กลยุทธ์ ได้แก่

๕.๑ การยอมรับความเสี่ยง (Risk acceptance) หมายถึง การยอมรับความเสี่ยง ที่เกิดขึ้นเนื่องจากไม่คุ้มค่าในการจัดการควบคุมหรือป้องกันความเสี่ยง

๕.๒ การลด/การควบคุมความเสี่ยง (Risk reduction) หมายถึง การลดความเสี่ยง โดยการหากิจกรรมควบคุมมาลดความเสี่ยง เช่น การแก้ไขปรับปรุงการทำงานเพื่อป้องกันหรือจำกัดผลกระทบให้อยู่ในระดับที่องค์กรยอมรับได้

๕.๓ การกระจายความเสี่ยง/ถ่ายโอนความเสี่ยง (Risk sharing) หมายถึง การแบ่ง/โอนความเสี่ยงให้หน่วยงานอื่นหรือองค์กรอื่นจัดการแทน เป็นการถ่ายโอนความรับผิดชอบหรือภาระของการสูญเสียให้แก่ผู้อื่น เช่น การทำประกันภัย เป็นต้น

๕.๔ การหลีกเลี่ยงความเสี่ยง (Risk avoidance) หมายถึง หลีกเลี่ยงความเสี่ยง การหยุดหรือเปลี่ยนแปลงกิจกรรมที่เป็นความเสี่ยง การบริหารความเสี่ยงเป็นการตัดสินใจที่จะไม่เข้าไปเกี่ยวข้องกับสถานการณ์ความเสี่ยงนั้น หรือยุติการดำเนินกิจกรรมที่ก่อให้เกิดความเสี่ยง เช่น การยกเลิกโครงการที่มีความเสี่ยงสูง เป็นต้น

๖. ควบคุม ติดตาม และประเมินผล การติดตามผลการดำเนินงานตามแผนบริหารความเสี่ยงดำเนินการ ดังนี้

๖.๑ ติดตามระหว่างการปฏิบัติงาน โดยหน่วยงานผู้รับผิดชอบหลักรายงานผลการดำเนินงานให้ผู้บริหารได้ทราบ

๖.๒ การติดตามและประเมินผลเมื่อสิ้นปีการศึกษา โดยให้หน่วยงานผู้รับผิดชอบหลักเป็นผู้รายงานผลการดำเนินงานตามรายโครงการ/กิจกรรม ที่รับผิดชอบให้คณะกรรมการบริหารความเสี่ยงรับทราบ

๗. รายงานผลการดำเนินงาน กำหนดให้มีการรายงานผลการดำเนินงานตามแผนบริหารความเสี่ยงต่อคณะกรรมการบริหารความเสี่ยง โรงเรียนนายร้อยพระจุลจอมเกล้า เมื่อสิ้นสุดปีการศึกษาจัดทำเป็นรูปเล่มเพื่อรายงานต่อผู้บัญชาการโรงเรียนนายร้อยพระจุลจอมเกล้าเพื่อทราบต่อไป

### บทที่ ๓

#### การดำเนินการบริหารความเสี่ยง โรงเรียนนายร้อยพระจุลจอมเกล้า ปีการศึกษา ๒๕๖๔

โรงเรียนนายร้อยพระจุลจอมเกล้ามีการดำเนินการบริหารความเสี่ยง ปีการศึกษา ๒๕๖๔ โดยแต่งตั้งคณะกรรมการบริหารความเสี่ยง โรงเรียนนายร้อยพระจุลจอมเกล้า ปีการศึกษา ๒๕๖๔ มีหน้าที่ดำเนินงานบริหารความเสี่ยง โดยมีขั้นตอนตามกระบวนการบริหารความเสี่ยง ดังนี้

##### ๓.๑ การวิเคราะห์สภาพแวดล้อมภายใน

โรงเรียนนายร้อยพระจุลจอมเกล้าจัดเป็นสถาบันการศึกษาเฉพาะทางในระดับอุดมศึกษา จัดการศึกษาเพื่อผลิตนายทหารชั้นสัญญาบัตรหลักที่มีความพร้อมในการปฏิบัติภารกิจให้กับกองทัพบก โดยโรงเรียนนายร้อยพระจุลจอมเกล้าได้กำหนดวิสัยทัศน์ไว้ว่า “โรงเรียนนายร้อยพระจุลจอมเกล้า เป็นสถาบันการศึกษาระดับอุดมศึกษาทางทหารที่ผลิตนายทหารสัญญาบัตรหลักชั้นนำในระดับหมวด เป็นที่ยอมรับของนานาชาติ” และกำหนดอัตลักษณ์ของผู้จบการศึกษา ดังนี้ “เป็นสุภาพบุรุษ นักรบ นักพัฒนา ที่มีความเป็นผู้นำ ยึดมั่นอุดมการณ์ เทิดทูน ชาติ ศาสน์ กษัตริย์” ในทางปฏิบัติโรงเรียนนายร้อยพระจุลจอมเกล้าได้กำหนดแผนพัฒนาโรงเรียนนายร้อยพระจุลจอมเกล้า พ.ศ. ๒๕๖๐ - ๒๕๖๔ ซึ่งเป็นแผนยุทธศาสตร์ที่ใช้เป็นกรอบในการปฏิบัติงานที่สอดคล้องกันทั้งองค์กร อันนำไปสู่การบรรลุผลสำเร็จตามยุทธศาสตร์ที่กำหนดไว้ และเพื่อให้เกิดผลในทางปฏิบัติ หรือการนำแผนยุทธศาสตร์มาสู่การปฏิบัติจริง โรงเรียนนายร้อยพระจุลจอมเกล้าได้กำหนดแผนปฏิบัติราชการ โรงเรียนนายร้อยพระจุลจอมเกล้าที่สอดคล้องกับแผนพัฒนาโรงเรียนนายร้อยพระจุลจอมเกล้า พ.ศ. ๒๕๖๐ - ๒๕๖๔ โดยให้ความสำคัญต่อมาตรฐานการศึกษาในระดับอุดมศึกษาเพื่อให้เกิดความมั่นใจในคุณภาพของนายทหารสัญญาบัตรที่จบการศึกษาจากโรงเรียนนายร้อยพระจุลจอมเกล้า

##### ๓.๒ กำหนดวัตถุประสงค์

วัตถุประสงค์และเป้าหมายของการบริหารความเสี่ยง ภายในโรงเรียนนายร้อยพระจุลจอมเกล้า ปีการศึกษา ๒๕๖๔ เพื่อให้การดำเนินงานตามแผนปฏิบัติราชการ โรงเรียนนายร้อยพระจุลจอมเกล้า ปีการศึกษา ๒๕๖๔ บรรลุผลสำเร็จตามแผนงาน โครงการ และกิจกรรม ไม่น้อยกว่าร้อยละ ๘๐ และส่งผลต่อการบรรลุผลสำเร็จในการดำเนินงานตามแผนพัฒนาโรงเรียนนายร้อยพระจุลจอมเกล้า พ.ศ. ๒๕๖๐ - ๒๕๖๔ เพื่อให้ “โรงเรียนนายร้อยพระจุลจอมเกล้า เป็นสถาบันการศึกษาระดับอุดมศึกษาทางทหารที่ผลิตนายทหารสัญญาบัตรหลักชั้นนำในระดับหมวด เป็นที่ยอมรับของนานาชาติ” ตามวิสัยทัศน์ที่ได้กำหนดไว้

### ๓.๓ ระบุปัจจัยเสี่ยง

โรงเรียนนายร้อยพระจุลจอมเกล้ามีการระบุปัจจัยเสี่ยง โดยคำนึงถึงวัตถุประสงค์ตามแผนงานที่กำหนดในแผนบริหารความเสี่ยง โรงเรียนนายร้อยพระจุลจอมเกล้า ปีการศึกษา ๒๕๖๔ แผนปฏิบัติการราชการ โรงเรียนนายร้อยพระจุลจอมเกล้า ปีการศึกษา ๒๕๖๔ ผลการวิเคราะห์ SWOTI โรงเรียนนายร้อยพระจุลจอมเกล้า จากคณะกรรมการของสำนักงานรับรองมาตรฐานและประเมินคุณภาพการศึกษา (องค์การมหาชน) หรือ สมศ. ประจำปีงบประมาณ ๒๕๖๔ และโอกาสของเหตุการณ์ที่อาจจะเกิดขึ้น อันจะส่งผลกระทบต่อการทำงานทำให้ไม่สามารถบรรลุวัตถุประสงค์ตามที่กำหนดไว้ วิธีการระบุปัจจัยเสี่ยง แบ่งเป็น ๒ ระดับ ดังนี้

๓.๑ ระดับโรงเรียนนายร้อยพระจุลจอมเกล้า คณะกรรมการบริหารความเสี่ยง โรงเรียนนายร้อยพระจุลจอมเกล้า พิจารณาปัจจัยเสี่ยงจากผลการดำเนินงาน ดังนี้

๓.๑.๑ ผลการดำเนินงานตามแผนบริหารความเสี่ยง โรงเรียนนายร้อยพระจุลจอมเกล้า ปีการศึกษา ๒๕๖๓ พบว่ายังมีปัจจัยเสี่ยงหลงเหลืออยู่ ๒ ปัจจัยเสี่ยง ได้แก่

๑) การส่งข้อความเตือนสถานบันพระมหากษัตริย์ผ่านระบบเครือข่ายอินเทอร์เน็ต ไม่บรรลุเป้าหมาย

๒) ระดับคะแนนสอบ ALCPT ของ นนร. ไม่บรรลุเป้าหมาย

๓.๑.๒ ผลการดำเนินงานตามแผนปฏิบัติการ โรงเรียนนายร้อยพระจุลจอมเกล้า ปีการศึกษา ๒๕๖๓ ที่ยังไม่บรรลุผลสำเร็จ ได้แก่

๑) ปริมาณหน่วยไฟฟ้าที่ผลิตด้วยพลังงานแสงอาทิตย์ไม่บรรลุเป้าหมาย

๒) ระบบเทคโนโลยีสารสนเทศไม่ตอบสนองต่อการปฏิบัติงานภายใน รร.จปร.

๓) การส่งข้อความเตือนสถานบันพระมหากษัตริย์ผ่านระบบเครือข่ายอินเทอร์เน็ตไม่บรรลุเป้าหมาย

๔) ผลการยิงปืนไม่น้อยกว่าร้อยละ ๗๐ ของ นนร. ชั้นปีที่ ๑ - ๕ ไม่บรรลุเป้าหมาย

๓.๑.๓ ผลการวิเคราะห์ SWOTI โรงเรียนนายร้อยพระจุลจอมเกล้า จากคณะกรรมการของสำนักงานรับรองมาตรฐานและประเมินคุณภาพการศึกษา (องค์การมหาชน) หรือ สมศ. ประจำปีงบประมาณ ๒๕๖๔ โดยนำจุดอ่อน (Weaknesses) หรือจุดที่ควรปรับปรุงพัฒนา และภาวะคุกคามมาพิจารณาในการจัดทำแผนบริหารความเสี่ยง โรงเรียนนายร้อยพระจุลจอมเกล้า ปีการศึกษา ๒๕๖๔ ดังนี้ (ตารางที่ ๓.๑)

ตารางที่ ๓.๑ การระบุปัจจัยเสี่ยง/การดำเนินการ จากจุดอ่อน/ภาวะคุกคามของสถาบัน

จุดอ่อน/ภาวะคุกคามของสถาบัน	ระบุปัจจัยเสี่ยง/การดำเนินการ
๑) โรงเรียนนายร้อยพระจุลจอมเกล้า ควรพัฒนาระบบและกลไกในการจัดการเรียนการสอนให้นนร. บรรลุผลการประเมินตามเกณฑ์มาตรฐานด้านภาษาอังกฤษ American Language Course Placement Test (ALCPT)	-ระดับคะแนนสอบ ALCPT ของ นนร. ไม่บรรลุเป้าหมาย
๒) โรงเรียนนายร้อยพระจุลจอมเกล้า ควรพัฒนาการดำเนินการทั้งระบบในการควบคุมภายใน และการบริหารความเสี่ยง ให้ครอบคลุมทุกระดับและพันธกิจทุกด้าน	-แต่งตั้งคณะกรรมการบริหารความเสี่ยง โรงเรียนนายร้อยพระจุลจอมเกล้า ปีการศึกษา ๒๕๖๔ -ให้ นขต.๑ ทุกระดับ พิจารณาปัจจัยเสี่ยงของหน่วยและส่งข้อมูลเพื่อประกอบการจัดทำแผนบริหารความเสี่ยง โรงเรียนนายร้อยพระจุลจอมเกล้า ปีการศึกษา ๒๕๖๔
๓) โรงเรียนนายร้อยพระจุลจอมเกล้า ควรพัฒนาระบบสารสนเทศเพื่อการบริหารให้ครอบคลุมพันธกิจของสถาบันและทันต่อการเปลี่ยนแปลงในอนาคต	-ระบบเทคโนโลยีสารสนเทศไม่ตอบสนองต่อการปฏิบัติงานภายใน รร.จปร.
๔) โรงเรียนนายร้อยพระจุลจอมเกล้า ควรยกระดับเทคโนโลยีการจัดการเรียนการสอนและการปฏิบัติงานในทุกระดับให้เท่าทันต่อการเปลี่ยนแปลงในยุคดิจิทัล	-เทคโนโลยีสารสนเทศเกิดภาวะวิกฤตไม่สามารถดำเนินงานได้ -ประสิทธิภาพของระบบเทคโนโลยีสารสนเทศและฐานข้อมูลต่อการตอบสนองภารกิจของ สกศ.๑

๓.๒ ระดับหน่วยขึ้นตรง ผู้แทนคณะกรรมการบริหารความเสี่ยง โรงเรียนนายร้อยพระจุลจอมเกล้า ปีการศึกษา ๒๕๖๔ ของแต่ละหน่วยขึ้นตรง พิจารณาระบุปัจจัยเสี่ยงตามงานในหน้าที่ความรับผิดชอบที่เกี่ยวข้องกับงานประกันคุณภาพการศึกษา ได้แก่

- ๑) การเรียนการสอนไม่เป็นไปตามปฏิทินการศึกษา (สกศ.๑)
- ๒) การเบิกจ่ายงบประมาณเพื่อสนับสนุนการฝึกศึกษาของ นนร. ไม่เป็นไปตามเป้าหมาย (กปช.๑)
- ๓) ข้าราชการทหารที่มีหน้าที่สอนขอรับการประเมินวิทยฐานะน้อย (สวท.๑)
- ๔) จำนวนชั่วโมงการสอนที่ไม่ครบตามแผนการสอน (สกศ.๑)

- ๕) เทคโนโลยีสารสนเทศเกิดภาวะวิกฤตไม่สามารถดำเนินงานได้ (สกศ.๑)
- ๖) ประสิทธิภาพของระบบเทคโนโลยีสารสนเทศและฐานข้อมูลต่อการตอบสนองภารกิจของ สกศ.๑ (สกศ.๑)
- ๗) การผลิตพันธุ์พืชที่มีคุณภาพเพื่อเป็นพันธุ์พระราชทานในโครงการฯ ไม่บรรลุเป้าหมาย (พัน ร.๑)
- ๘) การประชุมเชิงปฏิบัติการด้านการประกันคุณภาพการศึกษาไม่บรรลุเป้าหมาย (กคศ.๑)
- ๙) การผลิตพันธุ์พืชที่มีคุณภาพเพื่อเป็นพันธุ์พระราชทานในโครงการฯ ไม่บรรลุเป้าหมาย (พัน ร.๑)
- ๑๐) การจัดหาหนังสือ สิ่งพิมพ์ ไม่ครอบคลุมกับความต้องการ (ผพพ.๑)
- ๑๑) นนร.ไม่สามารถเข้ารับการฝึกศึกษาได้ตามแผนการฝึกศึกษาที่กำหนด (รพ.๑)
- ๑๒) ผลการยิงปืนของ นนร.ชั้นปีที่ ๑-๕ ไม่ผ่านเกณฑ์ (กรม นนร.รอ.)
- ๑๓) จำนวนแบบสอบถามที่ได้รับการตอบกลับจากหน่วยงานผู้ใช้ฯ น้อยกว่าร้อยละ ๘๐ (กสป.๑)
- ๑๔) การจัดกิจกรรม “รู้รักสามัคคี เพราะเราคือพี่น้องกัน” ไม่บรรลุเป้าหมาย (กกร.๑)
- ๑๕) กำลังพลไม่ได้เข้ารับการศึกษาลัทธิสุทรต่าง ๆ ตามแนวทางรับราชการ (กทพ.๑)

#### ๓.๔ ประเมินความเสี่ยง

ภายหลังจากที่ระบุปัจจัยเสี่ยงแล้ว ขั้นตอนต่อไปคือการวิเคราะห์ผลกระทบความเสี่ยง หรือการประเมินความเสี่ยงเพื่อพิจารณาระดับความเสียหายที่อาจเกิดขึ้นจากความเสี่ยงแต่ละประเภท ความเสี่ยงในแผนบริหารความเสี่ยง โรงเรียนนายร้อยพระจุลจอมเกล้า ปีการศึกษา ๒๕๖๔ มี ๒ ด้าน คือด้านการเงิน จำนวน ๑ ความเสี่ยง และความเสี่ยงด้านการดำเนินงาน จำนวน ๑๘ ความเสี่ยง สำหรับความเสี่ยงด้านการดำเนินงานได้เรียงลำดับของระดับความเสี่ยงจากระดับสูงมาก สูง และปานกลาง ดังนี้ (ตารางที่ ๓.๒)

ตารางที่ ๓.๒ ประเภทและการประเมินความเสี่ยง

ประเภทความเสี่ยง	หน่วย	ความเสี่ยง	การประเมินความเสี่ยง		
			โอกาส	ผลกระทบ	ระดับความเสี่ยง
ด้านการเงิน	กปช.๑	การเบิกจ่ายงบประมาณเพื่อสนับสนุนการฝึกศึกษาของ นนร. ไม่เป็นไปตามเป้าหมาย	๕	๓	๑๕ (สูง)
ด้านงานดำเนินงาน	กทบ.๑	ปริมาณหน่วยไฟฟ้าที่ผลิตด้วยพลังงานแสงอาทิตย์ไม่บรรลุเป้าหมาย	๕	๔	๒๐ (สูงมาก)
	สกศ.๑	การเรียนการสอนไม่เป็นไปตามปฏิทินการศึกษา	๕	๔	๒๐ (สูงมาก)
	สวท.๑	ข้าราชการทหารที่มีหน้าที่สอน ขอรับการประเมินวิทยฐานะน้อย	๔	๓	๑๒ (สูง)
	กทท.๑	ระบบเทคโนโลยีสารสนเทศไม่ตอบสนองต่อการปฏิบัติงานภายใน รร.จปร.	๔	๓	๑๒ (สูง)
	สกศ.๑	จำนวนชั่วโมงการสอนที่ไม่ครบตามแผนการสอน	๔	๓	๑๒ (สูง)
	สกศ.๑	ระดับคะแนนสอบ ALCPT โดย ยศ.ทบ. ของ นนร. ชั้นปีที่ ๕ ไม่ถึง ร้อยละ ๘๐	๔	๓	๑๒ (สูง)
	สกศ.๑	ผลคะแนนสอบ ALCPT โดย กอศ.๑ ของ นนร. แต่ละชั้นปีไม่ผ่านเกณฑ์ที่กำหนด	๔	๓	๑๒ (สูง)
	สกศ.๑	เทคโนโลยีสารสนเทศเกิดภาวะวิกฤตไม่สามารถดำเนินงานได้	๓	๔	๑๒ (สูง)
	สกศ.๑	ประสิทธิภาพของระบบเทคโนโลยีสารสนเทศและฐานข้อมูลต่อการตอบสนองภารกิจของ สกศ.๑	๓	๔	๑๒ (สูง)
	กยข.๑	การส่งข้อความเตือนสถาบันพระมหากษัตริย์ผ่านระบบเครือข่ายอินเทอร์เน็ตไม่บรรลุเป้าหมาย	๓	๔	๑๒ (สูง)

## ตารางที่ ๓.๒ ประเภทและการประเมินความเสี่ยง (ต่อ)

ประเภท ความเสี่ยง	หน่วย	ความเสี่ยง	การประเมินความเสี่ยง		
			โอกาส	ผลกระทบ	ระดับความเสี่ยง
ด้านการ ดำเนินงาน (ต่อ)	กกศ.๑	การประชุมเชิงปฏิบัติการด้านการประกัน คุณภาพการศึกษาไม่บรรลุเป้าหมาย	๓	๓	๙ (ปานกลาง)
	พัน ร.๑	การผลิตพันธู์พืชที่มีคุณภาพเพื่อเป็นพันธู์ พระราชทานในโครงการฯ ไม่บรรลุ เป้าหมาย	๓	๓	๙ (ปานกลาง)
	ผทพ.๑	การจัดหาหนังสือ สิ่งพิมพ์ ไม่ครอบคลุมกับ ความต้องการ	๓	๓	๙ (ปานกลาง)
	รพ.๑	นร.ไม่สามารถเข้ารับการฝึกศึกษาได้ตาม แผนการฝึกศึกษาที่กำหนด	๔	๒	๘ (ปานกลาง)
	กรม นร.รอ.๑	ผลการยิงปืนของ นร.ชั้นปีที่ ๑-๕ ไม่ผ่าน เกณฑ์	๒	๔	๘ (ปานกลาง)
	กสป.๑	จำนวนแบบสอบถามที่ได้รับการตอบกลับ จากหน่วยงานผู้ใช้ฯ น้อยกว่าร้อยละ ๘๐	๓	๒	๖ (ปานกลาง)
	กกร.๑	การจัดกิจกรรม “รู้จักสามัคคี เพราะเราคือ พี่น้องกัน” ไม่บรรลุเป้าหมาย	๓	๒	๖ (ปานกลาง)
	กทพ.๑	กำลังพลไม่ได้เข้ารับการศึกษาลักสูตร ต่าง ๆ ตามแนวทางรับราชการ	๒	๒	๔ (ปานกลาง)

## ๓.๕ จัดการบริหารความเสี่ยง

การบริหารจัดการความเสี่ยงเป็นการดำเนินการเพื่อลดระดับโอกาสที่จะเกิดความเสียหาย และลดขนาดผลกระทบของความเสียหาย โดยการกำหนดโครงการ/กิจกรรม (มาตรการตอบสนอง ความเสี่ยง) เพื่อป้องกันหรือจำกัดผลกระทบให้อยู่ในระดับที่องค์กรยอมรับได้ โดยจัดทำเป็นทะเบียน ความเสี่ยง (แยกหน่วยงาน) รายละเอียด ดังนี้



๓.๓ ทะเบียนความเสี่ยง กกบ.รร.จปร. ปีการศึกษา ๒๕๖๔

ประเภท ความเสี่ยง	ความเสี่ยง	ปัจจัยเสี่ยง	การประเมินความเสี่ยง			โครงการ/กิจกรรม (มาตรการตอบสนองความเสี่ยง)	ตัวชี้วัด	เป้าหมาย
			โอกาส	ผลกระทบ	ความเสี่ยง			
ด้านการ ดำเนินงาน	ปริมาณหน่วยไฟฟ้า ที่ผลิตด้วยพลังงาน แสงอาทิตย์ไม่บรรลุ เป้าหมาย	อุปกรณ์ผลิต กระแสไฟฟ้าด้วย พลังงานแสงอาทิตย์ ชำรุด	๕	๔	๒๐	ขอรับการสนับสนุนงบประมาณใน การซ่อมบำรุงจาก ทบ.	ได้รับการ อนุมัติ งบประมาณ จาก ทบ.	ร้อยละ ๑๐๐

๓.๔ ทะเบียนความเสี่ยง สกศ.ร.ร.จปร. ปีการศึกษา ๒๕๖๔

ประเภทความเสี่ยง	ความเสี่ยง	ปัจจัยเสี่ยง	การประเมินความเสี่ยง			โครงการ/กิจกรรม (มาตรการตอบสนองความเสี่ยง)	ตัวชี้วัด	เป้าหมาย
			โอกาส	ผลกระทบ	ความเสี่ยง			
ด้านการดำเนินงาน	การเรียนการสอนไม่เป็นไปตามปฏิทินการศึกษา	ผลกระทบจากการแพร่ระบาดของ COVID-๑๙ ส่งผลให้ต้องปรับการเรียนการสอนผ่านสื่ออิเล็กทรอนิกส์	๕	๔	๒๐	การจัดการเรียนการสอนผ่านสื่ออิเล็กทรอนิกส์ (E-Learning)	จำนวนรายวิชา	ร้อยละ ๑๐๐
						อาจารย์จัดทำ VDO และเอกสารการสอน จัดเก็บไว้ใน Cloud และจัดการสอนในแต่ละวิชาแบบ Online	จำนวนรายวิชา	≥ ร้อยละ ๗๐
						ปรับปรุงวิธีการวัดผลให้มีประสิทธิภาพเหมาะสมตามวิธีการสอนผ่านสื่ออิเล็กทรอนิกส์ (E-Learning)	จำนวนรายวิชา	ร้อยละ ๑๐๐

๓.๕ ทะเบียนความเสี่ยง กปช.รร.จปร. ปีการศึกษา ๒๕๖๔

ประเภท ความเสี่ยง	ความเสี่ยง	ปัจจัยเสี่ยง	การประเมินความเสี่ยง			โครงการ/กิจกรรม (มาตรการตอบสนองความเสี่ยง)	ตัวชี้วัด	เป้าหมาย
			โอกาส	ผลกระทบ	ความเสี่ยง			
ด้านการเงิน	การเบิกจ่าย งบประมาณเพื่อ สนับสนุนการฝึก ศึกษาของ นนร. ไม่เป็นไปตาม เป้าหมาย	การสั่งจ่าย งบประมาณในการ ฝึกภาคสนามของ นนร. ไม่ทันก่อน ห้วงการฝึก ภาคสนาม (เดือน ธ.ค.)	๕	๓	๑๕	ยืมเงินตรงราชการ/ตรง ทบ. เป็นค่าใช้จ่ายในการฝึกภาคสนาม ของ นนร.	หน่วยฝึกได้รับ เงินค่าใช้จ่าย ก่อนเริ่มการฝึก	ได้รับเงินยืม ภายในวันที่ ๒๐ ธ.ค.๖๔

๓.๖ ทะเบียนความเสี่ยง สวท.ร.ร.จปร. ปีการศึกษา ๒๕๖๔

ประเภท ความเสี่ยง	ความเสี่ยง	ปัจจัยเสี่ยง	การประเมินความเสี่ยง			โครงการ/กิจกรรม (มาตรการตอบสนองความเสี่ยง)	ตัวชี้วัด	เป้าหมาย
			โอกาส	ผลกระทบ	ความเสี่ยง			
ด้านการ ดำเนินงาน	ข้าราชการ ทหารที่มีหน้าที่ สอน ข้าราชการ ประเมินวิทย ฐานะน้อย	ข้าราชการทหาร ที่มีหน้าที่สอนยัง ไม่เข้าใจการ ขอวิทยฐานะ ครูทหาร	๔	๓	๑๒	การทำ “Unit School” โดย ถ่ายทอดความรู้ระหว่างบุคลากร ภายในหน่วยเพื่อเป็นองค์กรแห่ง การเรียนรู้	ร้อยละของผู้เข้า อบรมที่มีความพึง พอใจ ≥๔.๐๐ จาก ๕.๐๐	ร้อยละ ๘๐
						การอบรมเชิงปฏิบัติการ “การฝึก เขียนการขอรับการประเมิน วิทยฐานะ”	ร้อยละของผู้เข้า อบรมที่สามารถเขียน แบบขอรับการ ประเมินได้	ร้อยละ ๘๐
						การอบรมเชิงปฏิบัติการ “การเป็นผู้ ประเมินวิทยฐานะ”	ร้อยละของผู้เข้า อบรมที่มีความพึง พอใจ ≥๔.๐๐ จาก ๕.๐๐	ร้อยละ ๘๐

๓.๗ ทะเบียนความเสี่ยง กทท.ร.ร.จปร. ปีการศึกษา ๒๕๖๔

ประเภทความเสี่ยง	ความเสี่ยง	ปัจจัยเสี่ยง	การประเมินความเสี่ยง			โครงการ/กิจกรรม (มาตรการตอบสนองความเสี่ยง)	ตัวชี้วัด	เป้าหมาย
			โอกาส	ผลกระทบ	ความเสี่ยง			
ด้านการดำเนินงาน	ระบบเทคโนโลยีสารสนเทศไม่ตอบสนองต่อการปฏิบัติงานภายใน รร.จปร.	ระบบอุปกรณ์กระจายสัญญาณเก่า	๔	๓	๑๒	โครงการปรนนิบัติบำรุงระบบเครือข่ายปี ๒๕๖๔	จำนวนอุปกรณ์ที่ได้รับการประเมิน	ร้อยละ ๘๐
						โครงการปรนนิบัติบำรุงระบบเครือข่ายปี ๒๕๖๕	จำนวนอุปกรณ์ที่ได้รับการประเมิน	ร้อยละ ๘๐
		กระแสไฟฟ้าเกินทำให้อุปกรณ์เสียหาย	๔	๓	๑๒	โครงการจัดซ่อมอุปกรณ์ป้องกันฟ้าผ่าและไฟฟ้ากระชาก	จำนวนอุปกรณ์กระจายสัญญาณที่ได้รับการป้องกัน	ร้อยละ ๑๐๐

๓.๘ ทะเบียนความเสี่ยง สกศ.รร.จปร. ปีการศึกษา ๒๕๖๔

ประเภท ความเสี่ยง	ความเสี่ยง	ปัจจัยเสี่ยง	การประเมินความเสี่ยง			โครงการ/กิจกรรม (มาตรการตอบสนองความเสี่ยง)	ตัวชี้วัด	เป้าหมาย
			โอกาส	ผลกระทบ	ความเสี่ยง			
ด้านการ ดำเนินงาน	จำนวนชั่วโมงการ สอนที่ไม่ครบตาม แผนการสอน	การจัดการเรียนการ สอนของ สกศ.ฯ ต้องปรับสภาพตาม ภารกิจของ รร.จปร.	๔	๓	๑๒	การจัดการเรียนการสอนผ่านสื่อ อิเล็กทรอนิกส์ (E-Learning)	จำนวนรายวิชา	ร้อยละ ๑๐๐

๓.๙ ทะเบียนความเสี่ยง สกศ.รร.จปร. ปีการศึกษา ๒๕๖๔

ประเภทความเสี่ยง	ความเสี่ยง	ปัจจัยเสี่ยง	การประเมินความเสี่ยง			โครงการ/กิจกรรม (มาตรการตอบสนองความเสี่ยง)	ตัวชี้วัด	เป้าหมาย
			โอกาส	ผลกระทบ	ความเสี่ยง			
ด้านการดำเนินงาน	ระดับคะแนนสอบ ALCPT โดย ยศ.ทบ. ของ นนร. ชั้นปีที่ ๕ ไม่ถึง ร้อยละ ๘๐	นนร. ขาดทักษะทางการสื่อสารภาษาอังกฤษ	๔	๓	๑๒	โครงการพัฒนาความสามารถทางภาษาอังกฤษของนักเรียนนายร้อย ปีการศึกษา ๒๕๖๔	จำนวน นนร. ที่สอบ ALCPT ผ่านเกณฑ์ร้อยละ ๘๐	≥ ร้อยละ ๕๐

๓.๑๐ ทะเบียนความเสี่ยง สกศ.รร.จปร. ปีการศึกษา ๒๕๖๔

ประเภทความเสี่ยง	ความเสี่ยง	ปัจจัยเสี่ยง	การประเมินความเสี่ยง			โครงการ/กิจกรรม (มาตรการตอบสนองความเสี่ยง)	ตัวชี้วัด	เป้าหมาย
			โอกาส	ผลกระทบ	ความเสี่ยง			
ด้านการดำเนินงาน	ผลคะแนนสอบ ALCPT โดย กอศ.ฯ ของ นนร. แต่ละชั้นปีไม่ผ่านเกณฑ์ที่กำหนด	นนร. ขาดการฝึกทักษะทางภาษาอังกฤษ เนื่องจากต้องปฏิบัติตามภารกิจที่ รร.จปร. กำหนด	๔	๓	๑๒	โครงการพัฒนาความสามารถทางภาษาอังกฤษของนักเรียนนายร้อย ปีการศึกษา ๒๕๖๔	ชั้นปีที่ ๑ - ๕ เกณฑ์ผ่าน ≥ ร้อยละ ๖๐	-ชั้นปีที่ ๑ ≥ ร้อยละ ๕๐ -ชั้นปีที่ ๒ ≥ ร้อยละ ๖๐ -ชั้นปีที่ ๓ ≥ ร้อยละ ๗๐ -ชั้นปีที่ ๔ ≥ ร้อยละ ๘๐ -ชั้นปีที่ ๕ ≥ ร้อยละ ๑๐๐



๓.๑๑ ทะเบียนความเสี่ยง สกศ.รร.จปร. ปีการศึกษา ๒๕๖๔

ประเภทความเสี่ยง	ความเสี่ยง	ปัจจัยเสี่ยง	การประเมินความเสี่ยง			โครงการ/กิจกรรม (มาตรการตอบสนองความเสี่ยง)	ตัวชี้วัด	เป้าหมาย
			โอกาส	ผลกระทบ	ความเสี่ยง			
ด้านการดำเนินงาน	เทคโนโลยีสารสนเทศเกิดภาวะวิกฤตไม่สามารถดำเนินงานได้	เทคโนโลยีสารสนเทศ โดย รร.จปร. ไม่ตอบสนองต่อการดำเนินงานของ สกศ.ฯ	๓	๔	๑๒	จัดให้มีระบบสำรองด้านเทคโนโลยีสารสนเทศของ สกศ.ฯ เมื่อระบบหลักไม่ตอบสนอง -การเข้าถึงสัญญาณอินเทอร์เน็ต Cloud services	การทดแทนระบบหลัก	≥ ร้อยละ ๘๐

๓.๑๒ ทะเบียนความเสี่ยง สกศ.รร.จปร. ปีการศึกษา ๒๕๖๔

ประเภทความเสี่ยง	ความเสี่ยง	ปัจจัยเสี่ยง	การประเมินความเสี่ยง			มาตรการ/กิจกรรม (มาตรการตอบสนองความเสี่ยง)	ตัวชี้วัด	เป้าหมาย
			โอกาส	ผลกระทบ	ความเสี่ยง			
ด้านการดำเนินงาน	ประสิทธิภาพของระบบเทคโนโลยีสารสนเทศและฐานข้อมูลต่อการตอบสนองภารกิจของ สกศ.ฯ	การพัฒนาระบบเทคโนโลยีสารสนเทศเพื่อการบริหารยังไม่มีประสิทธิภาพเพียงพอต่อการใช้งานจริง	๓	๔	๑๒	การพัฒนาระบบสารสนเทศ (MIS) ที่มีประสิทธิภาพสำหรับการจัดการศึกษา	จำนวนรายวิชาที่มีการรายงานคะแนนอักษรระดับ	ร้อยละ ๘๐
						การฝึกอบรมเจ้าหน้าที่/ผู้ปฏิบัติระบบสารสนเทศ (MIS)	คะแนนความพึงพอใจเฉลี่ยของผู้เข้าอบรม	≥ ๔.๐๐ จาก ๕.๐๐
						การจัดทำคู่มือการใช้งานระบบสารสนเทศ (MIS)	มีคู่มือการใช้งานระบบ	ร้อยละ ๑๐๐

๓.๑๓ ทะเบียนความเสี่ยง กยข.ร.ร.จปร. ปีการศึกษา ๒๕๖๔

ประเภท ความเสี่ยง	ความเสี่ยง	ปัจจัยเสี่ยง	การประเมินความเสี่ยง			โครงการ/กิจกรรม (มาตรการตอบสนองความเสี่ยง)	ตัวชี้วัด	เป้าหมาย
			โอกาส	ผลกระทบ	ความเสี่ยง			
ด้านการ ดำเนินงาน	การส่งข้อความ เทิดทูนสถาบัน พระมหากษัตริย์ ผ่านระบบ เครือข่าย อินเทอร์เน็ต ไม่บรรลุเป้าหมาย	สมาชิกเครือข่ายฯ มีภาระงานใน หน้าที่มากทำให้ การบริหารจัดการ เวลาสำหรับ เครือข่ายมีน้อยลง	๓	๔	๑๒	การส่งกำลังพลไปอบรมหลักสูตร การใช้งานเครือข่ายสังคมออนไลน์	จำนวนกำลังพล	อย่างน้อย ๑ นาย

๓.๑๔ ทะเบียนความเสี่ยง กกศ.รร.จปร. ปีการศึกษา ๒๕๖๔

ประเภท ความเสี่ยง	ความเสี่ยง	ปัจจัยเสี่ยง	การประเมินความเสี่ยง			โครงการ/กิจกรรม (มาตรการตอบสนองความเสี่ยง)	ตัวชี้วัด	เป้าหมาย
			โอกาส	ผลกระทบ	ความเสี่ยง			
ด้านการ ดำเนินงาน	การประชุมเชิง ปฏิบัติการด้านการ ประกันคุณภาพ การศึกษา ไม่บรรลุเป้าหมาย	ผลกระทบจากการ แพร่ระบาดของ COVID-๑๙ ทำให้ ไม่สามารถจัด ประชุมได้	๓	๓	๙	การส่งกำลังพลไปประชุมเชิง ปฏิบัติการผ่านเครือข่าย แอปพลิเคชัน ZOOM	จำนวนครั้ง	๑ ครั้ง

๓.๑๕ ทะเบียนความเสี่ยง พัน ร.ร.จปร. ปีการศึกษา ๒๕๖๔

ประเภท ความเสี่ยง	ความเสี่ยง	ปัจจัยเสี่ยง	การประเมินความเสี่ยง			โครงการ/กิจกรรม (มาตรการตอบสนองความเสี่ยง)	ตัวชี้วัด	เป้าหมาย
			โอกาส	ผลกระทบ	ความเสี่ยง			
ด้านการ ดำเนินงาน	การผลิตพันธุ์พืชที่มีคุณภาพเพื่อเป็นพันธุ์พระราชทานในโครงการฯ ไม่บรรลุเป้าหมาย	การผลิตพันธุ์พืชที่มีคุณภาพเพื่อเป็นพันธุ์พระราชทานในโครงการฯ ไม่บรรลุเป้าหมาย	๓	๓	๙	ส่งกำลังพลไปเข้ารับการอบรมด้านการเกษตร ณ ศูนย์พัฒนาพันธุ์พืชจักรพันธ์เพ็ญศิริ จ. เชียงราย หรือสถานที่ราชการอื่น ๆ ที่เปิดการฝึกอบรมให้ความรู้ในเรื่องการเกษตร	จำนวนครั้ง	๑ ครั้ง/ปี
		เกิดการระบาดของแมลงศัตรูพืชและโรคพืช	๓	๓	๙	เชิญเจ้าหน้าที่จากสำนักงานเกษตร จ.นครนายก เข้ามาสำรวจพื้นที่เพาะปลูก เพื่อให้คำแนะนำในการแก้ไขปัญหา	จำนวนครั้ง	๑-๒ ครั้ง/ปี

๓.๑๖ ทะเบียนความเสี่ยง ผหพ.ร.ร.จปร. ปีการศึกษา ๒๕๖๔

ประเภท ความเสี่ยง	ความเสี่ยง	ปัจจัยเสี่ยง	การประเมินความเสี่ยง			โครงการ/กิจกรรม (มาตรการตอบสนองความเสี่ยง)	ตัวชี้วัด	เป้าหมาย
			โอกาส	ผลกระทบ	ความเสี่ยง			
ด้านการ ดำเนินงาน	การจัดการหนังสือ สิ่งพิมพ์ ไม่ ครอบคลุมกับ ความต้องการ	ความร่วมมือ จากผู้ใช้บริการ	๓	๓	๙	จัดทำเอกสารแบบสอบถาม ความต้องการหนังสือ สิ่งพิมพ์	ได้รับผลการ สำรวจการใช้ หนังสือ	ร้อยละ ๘๐
						เสนอความต้องการผ่านสื่อ อิเล็กทรอนิกส์ elip.crma@gmail.com	ได้รับผลการ สำรวจการใช้ หนังสือ	ร้อยละ ๘๐

๓.๑๗ ทะเบียนความเสี่ยง รพ.รร.จปร. ปีการศึกษา ๒๕๖๔

ประเภท ความเสี่ยง	ความเสี่ยง	ปัจจัยเสี่ยง	การประเมินความเสี่ยง			โครงการ/กิจกรรม (มาตรการตอบสนองความเสี่ยง)	ตัวชี้วัด	เป้าหมาย
			โอกาส	ผลกระทบ	ความเสี่ยง			
ด้านการ ดำเนินงาน (๐)	นร.ไม่สามารถ เข้ารับการศึกษาได้ตาม แผนการศึกษาที่กำหนด	นร.มีการ เจ็บป่วยใน ด้านสุขภาพที่มี ผลต่อการฝึก ศึกษาของนร.	๔	๒	๘	โครงการตรวจสอบสุขภาพนักเรียน นายร้อย ชั้นปีที่ ๒ – ๕ ประจำปี ๒๕๖๔ ๑.ตรวจสอบสุขภาพเพื่อคัดกรอง ๒.ให้ความรู้ความเข้าใจและ สามารถดูแลสุขภาพอนามัยตนเองได้ อย่างเหมาะสม	๑. ด้านกระบวนการ ดำเนินการ - การดำเนินกิจกรรมให้ เป็นไปตามแผนงานอย่างมี ประสิทธิภาพ ร้อยละ ๑๐๐ -กลุ่มเป้าหมายเข้าร่วม กิจกรรมครบ ร้อยละ ๑๐๐ ๒.ด้านผลการดำเนินการ - กลุ่มเป้าหมายมีความรู้ ความเข้าใจและสามารถ ดูแลสุขภาพอนามัยตนเองได้ ร้อยละ ๘๕ - กลุ่มเป้าหมายไม่พบโรค ที่เกิดจากการดูแลสุขภาพ ไม่เหมาะสม ร้อยละ ๑๐๐	ร้อยละ ๑๐๐

๓.๑๘ ทะเบียนความเสี่ยง กรม นนร.ร.ร.จปร. ปีการศึกษา ๒๕๖๔

ประเภท ความเสี่ยง	ความเสี่ยง	ปัจจัยเสี่ยง	การประเมินความเสี่ยง			โครงการ/กิจกรรม (มาตรการตอบสนองความเสี่ยง)	ตัวชี้วัด	เป้าหมาย
			โอกาส	ผลกระทบ	ความเสี่ยง			
ด้านการ ดำเนินงาน	ผลการยิงปืนของ นนร.ชั้นปีที่ ๑-๕ ไม่ผ่านเกณฑ์	นนร. ขาดการฝึก ทบทวนก่อนการ ทดสอบยิงปืน	๒	๔	๘	ทำการฝึกทบทวนก่อนการทดสอบ ยิงปืน	จำนวน นนร. ที่ได้รับการฝึก ทบทวน	ร้อยละ ๑๐๐
						ทำการทดสอบซ้ำให้กับ นนร. ที่ไม่ ผ่านการทดสอบ	จำนวน นนร. ที่ได้รับการ ทดสอบซ้ำ	ร้อยละ ๑๐๐



๓.๑๙ ทะเบียนความเสี่ยง กสป.ร.ร.จปร. ปีการศึกษา ๒๕๖๔

ประเภท ความเสี่ยง	ความเสี่ยง	ปัจจัยเสี่ยง	การประเมินความเสี่ยง			โครงการ/กิจกรรม (มาตรการตอบสนองความเสี่ยง)	ตัวชี้วัด	เป้าหมาย
			โอกาส	ผลกระทบ	ความเสี่ยง			
ด้านการ ดำเนินงาน	จำนวนแบบสอบถาม ที่ได้รับการตอบกลับ จากหน่วยงานผู้ใช้งาน น้อยกว่าร้อยละ ๘๐	แบบสอบถาม ไม่ถึงหน่วยงาน ผู้ใช้งาน (ส่งทาง ไปรษณีย์)	๓	๒	๖	ติดตามแบบสอบถามจากหน่วยงาน ผู้ใช้ช่องทางอื่น เช่น โทรศัพท์, Line	จำนวน แบบสอบถามที่ ตอบกลับ	ร้อยละ ๘๐
		หน่วยงานผู้ ใช้ ไม่ตอบกลับ แบบสอบถาม	๓	๒	๖	ติดตามแบบสอบถามจากหน่วยงาน ผู้ใช้ช่องทางอื่น เช่น โทรศัพท์, Line	จำนวน แบบสอบถามที่ ตอบกลับ	ร้อยละ ๘๐

๓.๒๐ ทะเบียนความเสี่ยง กกร.รร.จปร. ปีการศึกษา ๒๕๖๔

ประเภท ความเสี่ยง	ความเสี่ยง	ปัจจัยเสี่ยง	การประเมินความเสี่ยง			โครงการ/กิจกรรม (มาตรการตอบสนองความเสี่ยง)	ตัวชี้วัด	เป้าหมาย
			โอกาส	ผลกระทบ	ความเสี่ยง			
ด้านการ ดำเนินงาน	การจัดกิจกรรม “รู้ รักสามัคคี เพราะเรา คือพี่น้องกัน” ไม่ บรรลุเป้าหมาย	สถานการณ์การ แพร่ระบาด COVID-๑๙ ทำให้ ไม่สามารถจัด กิจกรรมตาม เป้าหมายได้	๓	๒	๖	ทำการจัดกิจกรรมแบบออนไลน์	จำนวนครั้ง	๑ ครั้ง/ปี
						ดำเนินการจัดกิจกรรมตาม มาตรการป้องกันฯ เช่น ลดจำนวน ผู้ร่วมกิจกรรม ปรับรูปแบบ กิจกรรมให้มีระยะห่าง เลี่ยงการ สัมผัส ฯลฯ	การดำเนินการ เรียบร้อย	ร้อยละ ๑๐๐

๓.๒๑ ทะเบียนความเสี่ยง กกพ.ร.ร.จปร. ปีการศึกษา ๒๕๖๔

ประเภทความเสี่ยง	ความเสี่ยง	ปัจจัยเสี่ยง	การประเมินความเสี่ยง			โครงการ/กิจกรรม (มาตรการตอบสนองความเสี่ยง)	ตัวชี้วัด	เป้าหมาย
			โอกาส	ผลกระทบ	ความเสี่ยง			
ด้านการดำเนินงาน	กำลังพลไม่ได้เข้ารับการศึกษาหลักสูตรต่าง ๆ ตามแนวทางการรับราชการ	๑. จำนวนโควตาจัดสรรจำนวนผู้เข้ารับการศึกษาให้กับหน่วยไม่เพียงพอต่อจำนวนผู้มีสิทธิเข้ารับการศึกษา ๒. มีภาระงานในหน้าที่ ไม่มีคนทดแทน ทำให้ไม่สามารถเข้าศึกษาหลักสูตรต่าง ๆ ได้ตามห้วงเวลาของหลักสูตร	๒	๒	๔	การจัดลำดับอาวุโส ในการส่งกำลังพลเข้ารับการศึกษาหลักสูตรต่าง ๆ และการขอเพิ่มโควตาจำนวนผู้เข้ารับการศึกษาจากหน่วยเจ้าของหลักสูตร	จำนวนกำลังพล	อย่างน้อย ๑ นาย
						การหมุนเวียนกำลังพลปฏิบัติงาน เพื่อให้ปฏิบัติงานทดแทนกันได้	จำนวนครั้ง	๑ ครั้ง/ปี
						การจัดประชุมหรือการส่งกำลังพลศึกษาหลักสูตรต่าง ๆ โดยทุนส่วนตัว เพื่อให้ทันห้วงพิจารณา	จำนวนครั้ง	๑ ครั้ง/ปี

### ๓.๖ ควบคุม ติดตาม และประเมินผล

การพิจารณาว่าสามารถควบคุมความเสี่ยงได้หรือไม่ พิจารณาจากผลการดำเนินโครงการ/กิจกรรม (มาตรการตอบสนองความเสี่ยง) หากบรรลุผลสำเร็จตามโครงการ/กิจกรรม ไม่น้อยกว่าร้อยละ ๘๐ และระดับความเสี่ยงลดลง ถือว่าสามารถควบคุมความเสี่ยงนั้น ๆ ได้ การติดตามผลการดำเนินงานตามแผนบริหารความเสี่ยงดำเนินการ ดังนี้

๓.๖.๑ ติดตามระหว่างการปฏิบัติงาน โดยหน่วยงานผู้รับผิดชอบหลักรายงานผลการดำเนินงานให้ผู้บริหารได้ทราบ

๓.๖.๒ การติดตามและประเมินผลเมื่อสิ้นปีการศึกษา โดยให้หน่วยงานผู้รับผิดชอบหลักเป็นผู้รายงานผลการดำเนินงานตามรายโครงการ/กิจกรรม ที่รับผิดชอบให้คณะกรรมการบริหารความเสี่ยงรับทราบ

### ๓.๗ รายงานผลการดำเนินงาน

กำหนดให้มีการรายงานผลการดำเนินงานตามแผนบริหารความเสี่ยงต่อคณะกรรมการบริหารความเสี่ยง โรงเรียนนายร้อยพระจุลจอมเกล้า เมื่อสิ้นสุดปีการศึกษา จัดทำเป็นรูปเล่มเพื่อรายงานต่อผู้บัญชาการโรงเรียนนายร้อยพระจุลจอมเกล้าเพื่อทราบต่อไป

ภาคผนวก

## ผนวก ก

### โครงการประกอบแผน

**ชื่อโครงการ :** โครงการปรนนิบัติบำรุงระบบเครือข่าย รร.จปร. (CRMA Internet Network and Equipment Maintenance) ปีการศึกษา ๒๕๖๔

**๑. ผู้รับผิดชอบโครงการ :** กทท.รร.จปร.

#### **๒. หลักการและเหตุผล**

##### ๒.๑ ความเป็นมา

โรงเรียนนายร้อยพระจุลจอมเกล้าเป็นหน่วยการศึกษาของกองทัพ ในระดับอุดมศึกษา มีหน้าที่ผลิตนายทหารหลักของกองทัพ ที่มุ่งเน้นพัฒนาคุณภาพด้านการเรียนการสอนในหลากหลายสาขาวิชา อาทิเช่น ประวัติศาสตร์ไทยและประวัติศาสตร์สากล กฎหมายและสังคมศาสตร์ วิทยาศาสตร์ และเทคโนโลยี วิศวกรรมศาสตร์ในแขนงต่าง ๆ และความรู้ด้านวิชาการทหาร เป็นต้น และให้ความสำคัญกับการศึกษา ค้นคว้า วิจัย ในศาสตร์วิชาที่เกี่ยวข้องของคณาจารย์และนักเรียนนายร้อย รวมถึงการฝึกฝนตนเองนอกเวลาเรียนของ นนร. ดังนั้นโครงข่ายระบบเทคโนโลยีสารสนเทศที่มีความเสถียร มั่นคง ปลอดภัย สามารถป้องกันภัยคุกคามทางไซเบอร์ที่มีความซับซ้อนรุนแรงในปัจจุบัน จึงมีความสำคัญในการสนับสนุนภารกิจการเรียนการสอนให้แก่ นนร. และการปฏิบัติงานด้านข้อมูลสารสนเทศของส่วนราชการภายใน รร.จปร. ให้เกิดความสำเร็จอย่างมีประสิทธิภาพ

##### ๒.๒ ปัญหาและสาเหตุ

๒.๒.๑ อุปกรณ์ระบบเครือข่ายสารสนเทศ รร.จปร. ทั้งอุปกรณ์หลักและอุปกรณ์ประกอบ ชุดต่อพ่วงต่าง ๆ มีการชำรุดและเสื่อมสภาพตามกาลเวลา อีกทั้งยังหมดระยะเวลาในการรับประกัน อุปกรณ์ รวมถึงสภาพแวดล้อมต่าง ๆ เช่น สภาพดินฟ้าอากาศที่แปรปรวน ไฟฟ้าดับ ไฟฟ้ากระชาก การควบคุมอุณหภูมิของห้องติดตั้งอุปกรณ์ ล้วนเป็นปัจจัยที่สำคัญที่ส่งผลกระทบต่ออุปกรณ์ระบบเครือข่าย ทำให้เกิดความเสียหายหรือชำรุด ซึ่งบางกรณีเกิดขึ้นอย่างฉับพลัน ส่งผลให้ไม่สามารถใช้งานระบบเครือข่ายได้ตามปกติกระทบต่อการปฏิบัติงาน ทั้งด้านความล่าช้าหรือไม่บรรลุตามเป้าหมาย ไม่สามารถตอบสนองต่อความต้องการใช้งานระบบเครือข่าย หรือแม้กระทั่งด้านวิชาการและภารกิจของ รร.จปร.

๒.๒.๒ โครงข่ายสายใยแก้วนำแสงส่วนหนึ่งยังไม่ถูกนำลงท่อร้อยสายใต้ดิน จึงเกิดการขาดชำรุดอยู่บ่อยครั้ง โดยมีสาเหตุจากกิ่งไม้หักพาดหรือถูกกัดแทะจากสัตว์ เช่น กระจงอก ทำให้ไม่สามารถดำรงรักษาช่องสัญญาณอินเทอร์เน็ตให้พร้อมใช้งานได้ ส่งผลให้การเชื่อมต่อกับเครือข่ายอินเทอร์เน็ตจากภายนอกขาดความมั่นคงและอ่อนตัว สุ่มเสี่ยงต่อการไม่สามารถดำรงรักษาการให้บริการระบบเครือข่ายได้อย่างต่อเนื่อง

๒.๒.๓ ระบบเครือข่ายเทคโนโลยีสารสนเทศเพื่อพัฒนาการศึกษา (Uninet) ซึ่งเป็นเครือข่ายหลักที่ รร.จปร. ใช้สำหรับการเชื่อมต่อไปยังเครือข่ายอินเทอร์เน็ตภายนอกที่มีความเร็วข้อมูล ๑ Gbps. มักเกิดปัญหาสายใยแก้วนำแสง (Optical Fiber) ขาดชำรุดทั้งจากภายนอกและภายใน รร.จปร. อยู่บ่อยครั้ง อีกทั้งติดปัญหาเรื่องงบประมาณของหน่วยงานที่รับผิดชอบ จึงทำให้เกิดความล่าช้าในการซ่อมบำรุง ส่งผลให้ระบบเครือข่ายสารสนเทศ รร.จปร. ไม่สามารถติดต่อสื่อสารไปยังเครือข่ายอินเทอร์เน็ตภายนอกได้ ทั้งนี้ กทท.รร.จปร. ได้ดำเนินการเพิ่มช่องสัญญาณเครือข่ายอีกหนึ่งช่องสัญญาณ โดยขอเช่าใช้บริการสัญญาณอินเทอร์เน็ตแบบรายเดือนจาก บริษัท กสท โทรคมนาคม จำกัด มหาชน (CAT

Telecom) ที่ความเร็วข้อมูล ๕๐๐/๕๐๐ Mbps. เป็นเครือข่ายสำรอง เพื่อให้เกิดความต่อเนื่องในการติดต่อสื่อสารไปยังเครือข่ายอินเทอร์เน็ตภายนอก

๒.๒.๔ ปัจจุบัน กทท.ร.ร.จปร. มีอุปกรณ์ที่ต้องรับผิดชอบปรนนิบัติบำรุงรักษาเพิ่มมากขึ้น เช่น ระบบกล้องโทรทัศน์วงจรปิด (CCTV) ประจำอาคารกองร้อยของ กรม นนร.ร.อ. และประจำอาคาร บก.ร.ร.จปร. อีกทั้งยังต้องสนับสนุนห้องสัญญาณอินเทอร์เน็ตและชุดอุปกรณ์สำหรับการประชุมทางไกล (Video Teleconference) ประชุมสัมมนาออนไลน์ (On-line Conference) และการถ่ายทอดสัญญาณภาพงานพิธีต่าง ๆ ของ รร.จปร. ผ่านสื่ออิเล็กทรอนิกส์ ให้พร้อมใช้ตามภารกิจที่ได้รับมอบหมาย

### ๒.๓ ความต้องการในการพัฒนา

กทท.ร.ร.จปร. ในฐานะหน่วยที่รับผิดชอบการดูแลและสนับสนุนงานเทคโนโลยีสารสนเทศของ รร.จปร. ได้รับทราบถึงปัญหาจากผู้ให้บริการระบบเครือข่าย และประสบปัญหาในการสนับสนุนด้านระบบเครือข่ายเทคโนโลยีสารสนเทศให้แก่หน่วยงานต่าง ๆ ใน รร.จปร. จึงมีความจำเป็นที่จะต้องดำเนินการแก้ไข ซ่อมแซม และปรนนิบัติบำรุงระบบเครือข่าย รร.จปร. กรณีเร่งด่วนหรือเพิ่มเติมอุปกรณ์ที่จำเป็น โดยจัดทำโครงการปรนนิบัติบำรุงระบบเครือข่าย รร.จปร. ซึ่งได้รับการสนับสนุนงบประมาณจาก กทท.ร.ร.จปร. มาเป็นระยะเวลา ๑๒ ปีแล้ว (เริ่มตั้งแต่ปี ๒๕๕๓) ที่ผ่านมากทท.ร.ร.จปร. ได้นำงบประมาณไปใช้ดำเนินการแก้ไข ซ่อมแซมและปรนนิบัติบำรุงระบบเครือข่าย รร.จปร. เพื่อให้สามารถตอบสนองการใช้งานระบบเครือข่าย รร.จปร. ได้อย่างมีประสิทธิภาพ (รายละเอียดการใช้งานงบประมาณตามผนวกแนบท้าย) และดำเนินการเพิ่มขีดความสามารถของระบบเครือข่าย เพื่อให้สามารถตอบสนองต่อสถานการณ์การแพร่ระบาดของไวรัสโคโรนา ๒๐๑๙ (COVID-๑๙) ที่ส่งผลให้ปริมาณความต้องการใช้อินเทอร์เน็ตเพิ่มสูงขึ้น สำหรับการสอนห้องเรียนแบบออนไลน์ (On-line Classroom) หรือการจัดประชุมสัมมนาแบบออนไลน์ (On-line Conference) ผ่านแอปพลิเคชันการประชุมแบบต่าง ๆ ซึ่งเป็นการปฏิบัติตามแนวทางฐานวิถีชีวิตใหม่ (New Normal)

### ๓. วัตถุประสงค์

๓.๑ เพื่อดำเนินการแก้ไขปัญหาและข้อขัดข้องต่อระบบเครือข่ายเทคโนโลยีสารสนเทศ อันเกิดจากสาเหตุฉุกเฉิน ที่ไม่สามารถคาดการณ์ล่วงหน้าได้อย่างทันท่วงที

๓.๒ เพื่อดำรงรักษาสายใยแก้วนำแสงและห้องสัญญาณอินเทอร์เน็ต รร.จปร. สามารถติดต่อสื่อสารไปยังเครือข่ายภายในและภายนอกได้อย่างต่อเนื่องมีประสิทธิภาพ

๓.๓ เพื่อให้สามารถตอบสนองความต้องการใช้งานระบบเครือข่าย ทั้งการสนับสนุนด้านการเรียนการสอนแก่ นนร. การบริหารและการตัดสินใจของผู้บังคับบัญชา ภารกิจของ รร.จปร.และ นขต.ร.ร.จปร. ได้อย่างมีประสิทธิภาพ

๓.๔ เพื่อให้ รร.จปร. มีความพร้อมด้านเทคโนโลยีสารสนเทศ มีชุดอุปกรณ์ที่สามารถสนับสนุนความต้องการใช้งานระบบเครือข่ายเทคโนโลยีสารสนเทศได้อย่างเป็นรูปธรรม

### ๔. ตัวชี้วัด

ร้อยละของจำนวนงาน

### ๕. เป้าหมาย ( ประสิทธิภาพ ประสิทธิผล และประโยชน์ที่จะได้รับในอนาคต)

ร้อยละ ๘๐ ของจำนวนงาน ได้รับการแก้ไขปัญหาระบบเครือข่ายให้สามารถใช้งานได้ตามปกติ

### ๖. ระยะเวลาในการดำเนินการ

๑ ปี

## ๗. วิธีดำเนินการ

ลำดับ	การปฏิบัติ	ระยะเวลาในการดำเนินการ											หมายเหตุ		
		ม.ค.	ก.พ.	มี.ค.	เม.ย.	พ.ค.	มิ.ย.	ก.ค.	ส.ค.	ก.ย.	ต.ค.	พ.ย.		ธ.ค.	
๑	รับแจ้งจากหน่วยขอรับการสนับสนุน	←												→	
๒	ประมาณการค่าใช้จ่าย	←												→	
๓	ขอรับการสนับสนุนงบประมาณ	←												→	
๔	ดำเนินการจัดซื้อ/จัดจ้าง	←												→	
๕	สรุปผลการดำเนินงาน													↔	

๘. งบประมาณในการดำเนินการ ๓๐๐,๐๐๐.-บาท (สามแสนบาทถ้วน)

## ๙. การติดตามประเมินผล

แบบรายงานการผลปรัณนิตบํารุงจากบริษัทคู่สัญญา

## ๑๐. ผลที่คาดว่าจะได้รับ

๑๐.๑ กทท.รร.จปร. สามารถดำเนินการแก้ไขปัญหา ข้อขัดข้องทางระบบเครือข่าย รวมทั้งปรัณนิตบํารุงระบบเครือข่าย รร.จปร. ได้อย่างมีประสิทธิภาพและทันท่วงที

๑๐.๒ รร.จปร. มีระบบเครือข่ายสำรองสามารถติดต่อสื่อสารไปยังเครือข่ายภายนอกได้อย่างต่อเนื่องมีประสิทธิภาพ

๑๐.๓ ระบบเครือข่าย รร.จปร. มีประสิทธิภาพ สามารถตอบสนองความต้องการใช้งานระบบเครือข่ายทั้งการสนับสนุนการเรียนการสอน การบริหารและการตัดสินใจของผู้บังคับบัญชา ภารกิจของ รร.จปร.

๑๐.๔ รร.จปร. มีอุปกรณ์ระบบเครือข่ายที่พร้อมใช้งาน สามารถสนับสนุนการปฏิบัติงานด้านเทคโนโลยีสารสนเทศได้อย่างเป็นรูปธรรม



**ชื่อโครงการ :** โครงการปรนนิบัติบำรุงระบบเครือข่าย รร.จปร. (CRMA Internet Network and Equipment Maintenance) ปีการศึกษา ๒๕๖๕

**๑. ผู้รับผิดชอบโครงการ :** กทท.รร.จปร.

**๒. หลักการและเหตุผล**

**๒.๑ ความเป็นมา**

โรงเรียนนายร้อยพระจุลจอมเกล้าเป็นหน่วยการศึกษาของกองทัพบก ในระดับอุดมศึกษา มีหน้าที่ผลิตนายทหารหลักของกองทัพ ที่มุ่งเน้นพัฒนาคุณภาพด้านการเรียนการสอนในหลากหลายสาขาวิชา อาทิเช่น ประวัติศาสตร์ไทยและประวัติศาสตร์สากล กฎหมายและสังคมศาสตร์ วิทยาศาสตร์ และเทคโนโลยี วิศวกรรมศาสตร์ในแขนงต่าง ๆ และความรู้ด้านวิชาการทหาร เป็นต้น และให้ความสำคัญกับการศึกษา ค้นคว้า วิจัย ในศาสตร์วิชาที่เกี่ยวข้องของคณาจารย์และนักเรียนนายร้อย รวมถึงการฝึกฝนตนเองนอกเวลาเรียนของ นนร. ดังนั้นโครงข่ายระบบเทคโนโลยีสารสนเทศที่มีความเสถียร มั่นคง ปลอดภัย สามารถป้องกันภัยคุกคามทางไซเบอร์ที่มีความซับซ้อนรุนแรงในปัจจุบัน จึงมีความสำคัญในการสนับสนุนภารกิจการเรียนการสอนให้แก่ นนร. และการปฏิบัติงานด้านข้อมูลสารสนเทศของส่วนราชการภายใน รร.จปร. ให้เกิดความสำเร็จอย่างมีประสิทธิภาพ

**๒.๒ ปัญหาและสาเหตุ**

๒.๒.๑ อุปกรณ์ระบบเครือข่ายสารสนเทศ รร.จปร. ทั้งอุปกรณ์หลักและอุปกรณ์ประกอบ ชุดต่อพ่วงต่าง ๆ มีการชำรุดและเสื่อมสภาพตามกาลเวลา อีกทั้งยังหมดระยะเวลาในการรับประกัน อุปกรณ์ รวมถึงสภาพแวดล้อมต่าง ๆ เช่น สภาพดินฟ้าอากาศที่แปรปรวน ไฟฟ้าดับ ไฟฟ้ากระชาก การควบคุมอุณหภูมิของห้องติดตั้งอุปกรณ์ ล้วนเป็นปัจจัยที่สำคัญที่ส่งผลต่ออุปกรณ์ระบบเครือข่าย ทำให้เกิดความเสียหายหรือชำรุด ซึ่งบางกรณีเกิดขึ้นอย่างฉับพลัน ส่งผลให้ไม่สามารถใช้งานระบบเครือข่ายได้ตามปกติกระทบต่อการปฏิบัติงาน ทั้งด้านความล่าช้าหรือไม่บรรลุตามเป้าหมาย ไม่สามารถตอบสนองต่อความต้องการใช้งานระบบเครือข่าย หรือแม้กระทั่งด้านวิชาการและภารกิจของ รร.จปร.

๒.๒.๒ โครงข่ายสายใยแก้วนำแสงส่วนหนึ่งยังไม่ถูกนำลงท่อร้อยสายใต้ดิน จึงเกิดการขาดชำรุดอยู่บ่อยครั้ง โดยมีสาเหตุจากกิ่งไม้หักพาดหรือถูกกัดแทะจากสัตว์ เช่น กระจงก ทำให้ไม่สามารถดำรงรักษาช่องสัญญาณอินเทอร์เน็ตให้พร้อมใช้งานได้ ส่งผลให้การเชื่อมต่อกับเครือข่ายอินเทอร์เน็ตจากภายนอกขาดความมั่นคงและอ่อนตัว สุ่มเสี่ยงต่อการไม่สามารถดำรงรักษาการให้บริการระบบเครือข่ายได้อย่างต่อเนื่อง

๒.๒.๓ ระบบเครือข่ายเทคโนโลยีสารสนเทศเพื่อพัฒนาการศึกษา (Uninet) ซึ่งเป็นเครือข่ายหลักที่ รร.จปร. ใช้สำหรับการเชื่อมต่อไปยังเครือข่ายอินเทอร์เน็ตภายนอกที่ความเร็วข้อมูล ๑ Gbps. มักเกิดปัญหาสายใยแก้วนำแสง (Optical Fiber) ขาดชำรุดทั้งจากภายนอกและภายใน รร.จปร. อยู่บ่อยครั้ง อีกทั้งติดตั้งปัญหาเรื่องงบประมาณของหน่วยงานที่รับผิดชอบ จึงทำให้เกิดความล่าช้าในการซ่อมบำรุง ส่งผลให้ระบบเครือข่ายสารสนเทศ รร.จปร. ไม่สามารถติดต่อสื่อสารไปยังเครือข่ายอินเทอร์เน็ตภายนอกได้ ทั้งนี้ กทท.รร.จปร. ได้ดำเนินการเพิ่มช่องสัญญาณเครือข่ายอีกหนึ่งช่องสัญญาณ โดยขอเช่าใช้บริการสัญญาณอินเทอร์เน็ตแบบรายเดือนจาก บริษัท กสท โทรคมนาคม จำกัด มหาชน (CAT Telecom) ที่ความเร็วข้อมูล ๕๐๐/๕๐๐ Mbps. เป็นเครือข่ายสำรอง เพื่อให้เกิดความต่อเนื่องในการติดต่อสื่อสารไปยังเครือข่ายอินเทอร์เน็ตภายนอก

๒.๒.๔ ปัจจุบัน กทท.รร.จปร. มีอุปกรณ์ที่ต้องรับผิดชอบปรนนิบัติบำรุงรักษาเพิ่มมากขึ้น เช่น ระบบกล้องโทรทัศน์วงจรปิด (CCTV) ประจำอาคารกองร้อยของ กรม นนร.ร.อ. และประจำอาคาร บก.รร.จปร. อีกทั้งยังต้องสนับสนุนช่องสัญญาณอินเทอร์เน็ตและชุดอุปกรณ์สำหรับการประชุม

ทางไกล (Video Teleconference) ประชุมสัมมนาออนไลน์ (On-line Conference) และการถ่ายทอดสัญญาณภาพงานพิธีต่าง ๆ ของ รร.จปร. ผ่านสื่ออิเล็กทรอนิกส์ ให้พร้อมใช้ตามภารกิจที่ได้รับมอบหมาย

### ๒.๓ ความต้องการในการพัฒนา

กทท.รร.จปร. ในฐานะหน่วยที่รับผิดชอบการดูแลและสนับสนุนงานเทคโนโลยีสารสนเทศของ รร.จปร. ได้รับทราบถึงปัญหาจากผู้ให้บริการระบบเครือข่าย และประสบปัญหาในการสนับสนุนด้านระบบเครือข่ายเทคโนโลยีสารสนเทศให้แก่หน่วยงานต่าง ๆ ใน รร.จปร. จึงมีความจำเป็นที่จะต้องดำเนินการแก้ไข ซ่อมแซม และปรนนิบัติบำรุงระบบเครือข่าย รร.จปร. กรณีเร่งด่วนหรือเพิ่มเติมอุปกรณ์ที่จำเป็น โดยจัดทำโครงการปรนนิบัติบำรุงระบบเครือข่าย รร.จปร. ซึ่งได้รับการสนับสนุนงบประมาณจาก กทท.รร.จปร. มาเป็นระยะเวลา ๑๒ ปีแล้ว (เริ่มตั้งแต่ปี ๒๕๕๓) ที่ผ่านมากทท.รร.จปร. ได้นำงบประมาณไปใช้ดำเนินการแก้ไข ซ่อมแซมและปรนนิบัติบำรุงระบบเครือข่าย รร.จปร. เพื่อให้สามารถตอบสนองการใช้งานระบบเครือข่าย รร.จปร. ได้อย่างมีประสิทธิภาพ (รายละเอียดการใช้งานงบประมาณตามผนวกแนบท้าย) และดำเนินการเพิ่มขีดความสามารถของระบบเครือข่าย เพื่อให้สามารถตอบสนองต่อสถานการณ์การแพร่ระบาดของไวรัสโคโรนา ๒๐๑๙ (COVID-๑๙) ที่ส่งผลให้ปริมาณความต้องการใช้อินเทอร์เน็ตเพิ่มสูงขึ้น สำหรับการสอนห้องเรียนแบบออนไลน์ (On-line Classroom) หรือการจัดประชุมสัมมนาแบบออนไลน์ (On-line Conference) ผ่านแอปพลิเคชันการประชุมแบบต่าง ๆ ซึ่งเป็นการปฏิบัติตามแนวทางฐานวิถีชีวิตใหม่ (New Normal)

### ๓. วัตถุประสงค์

๓.๑ เพื่อดำเนินการแก้ไขปัญหาและข้อขัดข้องต่อระบบเครือข่ายเทคโนโลยีสารสนเทศ อันเกิดจากสาเหตุฉุกเฉิน ที่ไม่สามารถคาดการณ์ล่วงหน้าได้อย่างทันท่วงที

๓.๒ เพื่อดำรงรักษาสายใยแก้วนำแสงและช่องสัญญาณอินเทอร์เน็ต รร.จปร. สามารถติดต่อสื่อสารไปยังเครือข่ายภายในและภายนอกได้อย่างต่อเนื่องมีประสิทธิภาพ

๓.๓ เพื่อให้สามารถตอบสนองความต้องการใช้งานระบบเครือข่าย ทั้งการสนับสนุนด้านการเรียนการสอนแก่นร. การบริหารและการตัดสินใจของผู้บังคับบัญชา ภารกิจของ รร.จปร.และนขต.รร.จปร. ได้อย่างมีประสิทธิภาพ

๓.๔ เพื่อให้ รร.จปร. มีความพร้อมด้านเทคโนโลยีสารสนเทศ มีชุดอุปกรณ์ที่สามารถสนับสนุนความต้องการใช้งานระบบเครือข่ายเทคโนโลยีสารสนเทศได้อย่างเป็นรูปธรรม

### ๔. ตัวชี้วัด

ร้อยละของจำนวนงาน

### ๕. เป้าหมาย ( ประสิทธิภาพ ประสิทธิผล และประโยชน์ที่จะได้รับในอนาคต)

ร้อยละ ๘๐ ของจำนวนงาน ได้รับการแก้ไขปัญหาระบบเครือข่ายให้สามารถใช้งานได้ตามปกติ

### ๖. ระยะเวลาในการดำเนินการ

๑ ปี

## ๗. วิธีดำเนินการ

ลำดับ	การปฏิบัติ	ระยะเวลาในการดำเนินการ												หมายเหตุ	
		ม.ค.	ก.พ.	มี.ค.	เม.ย.	พ.ค.	มิ.ย.	ก.ค.	ส.ค.	ก.ย.	ต.ค.	พ.ย.	ธ.ค.		
๑	รับแจ้งจากหน่วยขอรับการสนับสนุน	←												→	
๒	ประมาณการค่าใช้จ่าย	←												→	
๓	ขอรับการสนับสนุนงบประมาณ	←												→	
๔	ดำเนินการจัดซื้อ/จัดจ้าง	←												→	
๕	สรุปผลการดำเนินงาน													↔	

๘. งบประมาณในการดำเนินการ ๓๐๐,๐๐๐.-บาท (สามแสนบาทถ้วน)

## ๙. การติดตามประเมินผล

แบบรายงานการผลปรัณนิตบํารุงจากบริษัทคู่สัญญา

## ๑๐. ผลที่คาดว่าจะได้รับ

๑๐.๑ กทท.รร.จปร. สามารถดำเนินการแก้ไขปัญหา ข้อขัดข้องทางระบบเครือข่าย รวมทั้งปรัณนิตบํารุงระบบเครือข่าย รร.จปร. ได้อย่างมีประสิทธิภาพและทันท่วงที

๑๐.๒ รร.จปร. มีระบบเครือข่ายสำรองสามารถติดต่อสื่อสารไปยังเครือข่ายภายนอกได้อย่างต่อเนื่องมีประสิทธิภาพ

๑๐.๓ ระบบเครือข่าย รร.จปร. มีประสิทธิภาพ สามารถตอบสนองความต้องการใช้งานระบบเครือข่ายทั้งการสนับสนุนการเรียนการสอน การบริหารและการตัดสินใจของผู้บังคับบัญชา ภารกิจของ รร.จปร.

๑๐.๔ รร.จปร. มีอุปกรณ์ระบบเครือข่ายที่พร้อมใช้งาน สามารถสนับสนุนการปฏิบัติงานด้านเทคโนโลยีสารสนเทศได้อย่างเป็นรูปธรรม

**ชื่อโครงการ :** โครงการจัดหาชุดอุปกรณ์ป้องกันกระแสไฟฟ้ากระชาก (Surge Protection) ต่ออุปกรณ์กระจายสัญญาณ

**๑. ผู้รับผิดชอบโครงการ :** กทท.ร.ร.จปร.

**๒. หลักการและเหตุผล**

๒.๑ ความเป็นมา

ด้วยในพื้นที่ รร.จปร. มีเหตุการณ์ฟ้าผ่าและไฟฟ้ากระชากอยู่บ่อยครั้ง ส่งผลให้อุปกรณ์กระจายสัญญาณอินเทอร์เน็ต (Access Switches) ที่ติดตั้งประจำอาคารสำนักงาน อาคารเรียนของ สกศ.๑ และอาคารกองร้อยของ กรม นนร.รอ.๑ เกิดความชำรุดและเสียหาย โดยกระแสไฟฟ้าไหลเข้าสู่แผงวงจรอิเล็กทรอนิกส์หลัก (Main Board) และแผงวงจรควบคุมอื่น ๆ ในปริมาณที่มากกว่าปกติ จนทำให้แผงวงจรเหล่านั้นไหม้ชำรุด ระบบอินเทอร์เน็ตที่เชื่อมต่อกับอุปกรณ์กระจายสัญญาณประจำอาคารนั้นจึงไม่สามารถใช้งานได้ เป็นอุปสรรคต่อการเรียนการสอนของ นนร. และการปฏิบัติงานด้านข้อมูลสารสนเทศของข้าราชการ ในรอบปีที่ผ่านมา มีอุปกรณ์กระจายสัญญาณที่ติดตั้งประจำอาคารชำรุดและเสียหายจากปัญหาฟ้าผ่าและไฟฟ้ากระชาก จำนวนรวม ๑๕ อาคาร แบ่งเป็น

๑) กรม.นนร.รอ.๑ จำนวน ๔ อาคาร ได้แก่ พัน.๔ ร้อย.๒, พัน.๔ ร้อย.๓, บก.พัน.๓ และ บก.กรม.นนร.รอ.๑

๒) สกศ.๑ จำนวน ๕ อาคารเรียน ได้แก่ กคศ.๑, กวย.๑, กวฟ.๑, กวส.๑, และ กวค.๑

๓) สปร.๑ จำนวน ๓ อาคาร ได้แก่ บก.สปร.๑, ผสส.สปร.๑ และ ผขส.สปร.๑

๔) บก.ร.ร.จปร. ได้แก่ กปช.๑ และ กพศ.๑

๕) อาคารพิพิธภัณฑ์ ๑๐๐ ปี ผพพ.๑

กทท.ร.ร.จปร. มีหน้าที่รับผิดชอบ กำกับดูแล และปรนนิบัติบำรุงระบบและอุปกรณ์เครือข่ายสารสนเทศ รร.จปร. ได้ตรวจสอบอุปกรณ์กระจายสัญญาณที่ชำรุดดังกล่าว พบว่าอุปกรณ์กระจายสัญญาณต่อตรงเข้ากับระบบไฟฟ้าประจำอาคารโดยไม่มีอุปกรณ์ป้องกันการเกิดกระแสไฟฟ้ากระชาก (Surge Protection) มาคั่นระหว่างกลาง ดังนั้นเมื่อเกิดเหตุการณ์ฟ้าผ่าหรือกระแสไฟฟ้าไหลเข้าอุปกรณ์กระจายสัญญาณในปริมาณที่มากกว่าเกณฑ์กำหนด แผงวงจรอิเล็กทรอนิกส์หลักจึงไหม้ชำรุด ทำให้อุปกรณ์ฯ ไม่สามารถใช้งานเชื่อมต่อกับสัญญาณอินเทอร์เน็ตได้ ซึ่งจากบันทึกการซ่อมบำรุงอุปกรณ์ฯ พบว่า ปัญหาฟ้าผ่าและไฟฟ้ากระชากเป็นสาเหตุหลักที่ทำให้อุปกรณ์ฯ ชำรุดเสียหาย โดยเฉพาะอาคารเรียนในกลุ่มวิศวกรรมของ สกศ.๑ (ได้แก่ กคศ.๑, กวย.๑, กวฟ.๑, กวส.๑ และ กวค.๑) และอาคารกองร้อยของ กรม.นนร.รอ.๑ (ได้แก่ พัน.๓ และ พัน.๔) มีฟ้าผ่าลงในบริเวณใกล้เคียงอยู่บ่อยครั้ง ส่งผลให้อุปกรณ์กระจายสัญญาณที่ติดตั้งประจำอาคารดังกล่าวชำรุดเสียหาย และไม่สามารถเชื่อมต่อใช้งานระบบอินเทอร์เน็ตได้

กทท.ร.ร.จปร. ได้สำรวจอุปกรณ์ระบบเครือข่ายอินเทอร์เน็ตที่ติดตั้งประจำอาคารสำนักงาน อาคารเรียน สกศ.๑ และอาคารกองร้อย กรม.นนร.รอ.๑ พบว่า อุปกรณ์กระจายสัญญาณมีจำนวนทั้งสิ้น ๖๑ เครื่อง ติดตั้งอุปกรณ์ป้องกันการเกิดกระแสไฟฟ้ากระชากแล้ว จำนวน ๑๒ เครื่อง ยังไม่ได้ติดตั้งอุปกรณ์ป้องกันฯ จำนวน ๔๙ เครื่อง (รายละเอียดตาม ผนวก ก รายการแสดงการติดตั้งชุดอุปกรณ์ป้องกันไฟกระชากและความเร่งด่วน)

## ๒.๒ ความต้องการในการพัฒนา

ปัจจุบันอุปกรณ์กระจายสัญญาณเหล่านี้ ไม่สามารถซ่อมบำรุงและเปลี่ยนคืนได้แล้ว อีกทั้งการจัดซื้ออุปกรณ์ใหม่เพื่อใช้งานทดแทนก็มีราคาสูง หากต้องการให้อุปกรณ์ฯ สามารถดำรงการเชื่อมต่อกับระบบเครือข่ายสารสนเทศ รร.จปร. ใช้ได้อย่างต่อเนื่องและมีอายุการใช้งานที่ยาวนานขึ้น จึงควรจัดหาและติดตั้งชุดอุปกรณ์ ที่ป้องกันการเกิดกระแสไฟฟ้ากระชากให้กับอุปกรณ์กระจายสัญญาณที่เหลือ จำนวน ๔๙ เครื่อง โดยมีความเร่งด่วนการติดตั้งลำดับที่ ๑ จำนวน ๑๔ เครื่อง และลำดับที่ ๒ จำนวน ๓๕ เครื่อง ซึ่งประกอบด้วย

๑) อุปกรณ์ป้องกันแรงดันไฟเกินและไฟตก (Sinotimer) พร้อมกล่องกันน้ำ สำหรับป้องกันกระแสไฟฟ้าเกิน

๒) เครื่องควบคุมแรงดันไฟฟ้า (Stabilizer) สำหรับป้องกันไฟฟ้าตก ไฟฟ้าเกิน ไฟฟ้ากะพริบ และไฟฟ้ากระชาก เพื่อเป็นการป้องกันความเสียหายต่อแผงวงจรอิเล็กทรอนิกส์หลักของอุปกรณ์กระจายสัญญาณอินเทอร์เน็ต และเป็นการประหยัดงบประมาณสำหรับการซ่อมบำรุงหรือจัดซื้ออุปกรณ์ใหม่ทดแทน กทท.ฯ จึงเสนอขอรับการสนับสนุนงบประมาณจากกองทุนพัฒนา รร.จปร. สำหรับดำเนินโครงการต่อไป

### ๓. วัตถุประสงค์

เพื่อจัดซื้อและติดตั้งชุดอุปกรณ์ป้องกันกระแสไฟฟ้ากระชากให้กับอุปกรณ์กระจายสัญญาณประจำอาคารสำนักงาน อาคารเรียนของ สกศ.ฯ และอาคารกองร้อย กรม.นร.รอ.ฯ

### ๔. ตัวชี้วัด

จำนวนชุดอุปกรณ์ป้องกันกระแสไฟฟ้ากระชากได้ถูกนำมาติดตั้งให้กับอุปกรณ์กระจายสัญญาณ

### ๕. เป้าหมาย ( ประสิทธิภาพ ประสิทธิผล และประโยชน์ที่จะได้รับในอนาคต)

ชุดอุปกรณ์ป้องกันกระแสไฟฟ้ากระชากได้ถูกนำมาติดตั้งให้กับอุปกรณ์กระจายสัญญาณครบทุกเครื่อง (ตามลำดับความเร่งด่วน)

### ๖. ระยะเวลาในการดำเนินการ

๖๐ วัน

### ๗. วิธีดำเนินการ

๗.๑ ประมาณการ เสนอความต้องการงบประมาณการใช้จ่าย

๗.๒ ดำเนินการเบิกจ่ายงบประมาณตามภารกิจที่ได้รับอนุมัติ

๗.๓ จัดซื้อและติดตั้งอุปกรณ์ พร้อมทดสอบการใช้งาน

๗.๔ สรุปค่าใช้จ่ายให้เสร็จสิ้นภายใน ๓๐ วัน หลังปิดโครงการ

### ๘. งบประมาณในการดำเนินการ ๒๐๑,๐๖๙.๐๕ บาท (สองแสนหนึ่งพันหกสิบกเก้าบาทห้าสตางค์)

### ๙. การติดตามประเมินผล

รายงานการติดตั้งอุปกรณ์ป้องกัน

### ๑๐. ผลที่คาดว่าจะได้รับ

๑๐.๑ อุปกรณ์กระจายสัญญาณที่ติดตั้งประจำอาคารสำนักงาน อาคารเรียนของ สกศ.ฯ และอาคารกองร้อยของ กรม.นร.รอ.ฯ ได้รับการป้องกันความเสียหายที่อาจเกิดปัญหาฟ้าผ่าและไฟฟ้ากระชาก

๑๐.๒ เป็นการยืดอายุการใช้งานของอุปกรณ์กระจายสัญญาณ ซึ่งมีราคาสูงหากต้องจัดซื้อทดแทน และเป็นการประหยัดงบประมาณในการซ่อมบำรุง

๑๐.๓ นนร. และข้าราชการ รร.จปร. สามารถเชื่อมต่อใช้งานระบบเครือข่ายสารสนเทศ รร.จปร. ได้อย่างต่อเนื่อง

ชื่อโครงการ : โครงการพัฒนาความสามารถทางภาษาอังกฤษของนักเรียนนายร้อย

๑. ผู้รับผิดชอบโครงการ : สกศ.รร.จปร.

๒. หลักการและเหตุผล

กศ.สกศ.รร.จปร. รับผิดชอบโดยตรงในการให้การศึกษาวิชาภาษาอังกฤษแก่นักเรียนนายร้อย อีกทั้งกองทัพบกมีนโยบายให้มีการพัฒนาความรู้ ด้านภาษาอังกฤษของนักเรียนนายร้อยให้สามารถนำมาใช้งานได้จริง และยังได้กำหนดหลักเกณฑ์ในการพิจารณาปรับเงินเดือนแรกบรรจุเพิ่มให้ ๐.๕ ขั้น แก่นายทหารจบใหม่ที่มีความรู้ความสามารถด้านภาษาอังกฤษที่ได้คะแนน ALCPT ตั้งแต่ ร้อยละ ๘๐ ขึ้นไป

๓. วัตถุประสงค์

๓.๑ เพื่อเพิ่มทักษะทางด้านภาษาอังกฤษแก่นักเรียนนายร้อย

๓.๒ เพื่อกระตุ้นให้นักเรียนนายร้อยตื่นตัวในการเรียนภาษาอังกฤษ

๓.๓ เพื่อพัฒนาความสามารถทางภาษาอังกฤษของนักเรียนนายร้อยและเป็นการเตรียมความพร้อมของนักเรียนนายร้อยสำหรับการทดสอบภาษาอังกฤษจาก ยศ.ทบ. ก่อนจบการศึกษา

๔. ตัวชี้วัด

๔.๑ นักเรียนนายร้อยชั้นปีที่ ๕ จะต้องสอบ ALCPT โดย ยศ.ทบ. ผ่านเกณฑ์  $\geq$  ร้อยละ ๘๐

๔.๒ นักเรียนนายร้อยชั้นปีที่ ๑ - ๕ สามารถสอบ ALCPT โดย กอศ. ผ่านเกณฑ์คะแนน  $\geq$  ร้อยละ ๖๐

๕. เป้าหมาย

๕.๑ นักเรียนนายร้อยชั้นปีที่ ๕ สอบ ALCPT โดย ยศ.ทบ. ผ่านเกณฑ์  $\geq$  ร้อยละ ๘๐ ไม่น้อยกว่าร้อยละ ๕๐ ของจำนวนนักเรียนนายร้อยทั้งหมด

๕.๒ นักเรียนนายร้อยชั้นปีที่ ๑ - ๕ สามารถสอบ ALCPT โดย กอศ. ผ่านเกณฑ์คะแนน  $\geq$  ร้อยละ ๖๐

ชั้นปีที่ ๑  $\geq$  ร้อยละ ๕๐ ของจำนวนนักเรียนนายร้อยทั้งหมด

ชั้นปีที่ ๒  $\geq$  ร้อยละ ๖๐ ของจำนวนนักเรียนนายร้อยทั้งหมด

ชั้นปีที่ ๓  $\geq$  ร้อยละ ๗๐ ของจำนวนนักเรียนนายร้อยทั้งหมด

ชั้นปีที่ ๔  $\geq$  ร้อยละ ๘๐ ของจำนวนนักเรียนนายร้อยทั้งหมด

ชั้นปีที่ ๕ ร้อยละ ๑๐๐ ของจำนวนนักเรียนนายร้อยทั้งหมด

๖. ระยะเวลาในการดำเนินการ

พ.ค. - ธ.ค. ๖๔

### ๗. วิธีดำเนินการ

๑. เตรียมข้อสอบ ALCPT จำนวน ๕ ชุดสำหรับนักเรียนนายร้อยทั้ง ๕ ชั้นปี โดยนักเรียนนายร้อยชั้นปีที่ ๑-๔ จะใช้ข้อสอบ ๔ ชุด สำหรับ ๒ ภาคการศึกษา และ นักเรียนนายร้อยชั้นปี ๕ ใช้ ๒ ชุด สำหรับ ๑ ภาคการศึกษา

๒. ภาคการศึกษาที่ ๑ จัดสอบ ALCPT ก่อนและหลังเข้ารับการศึกษสำหรับ นักเรียนนายร้อยชั้นปีที่ ๑-๕

๓. ภาคการศึกษาที่ ๒ จัดสอบ ALCPT ก่อนและหลังเข้ารับการศึกษสำหรับ นักเรียนนายร้อยชั้นปีที่ ๑-๔

๔. อำนวยความสะดวกในการจัดสอบ ALCPT ให้แก่นักเรียนนายร้อยชั้นปีที่ ๕ โดย ยศ.ทบ.

### ๘. งบประมาณในการดำเนินการ

-

### ๙. การติดตามประเมินผล

รวบรวมคะแนนการสอบ ALCPT จากกรรมการประจำชั้นของแต่ละชั้นปี และ ยศ.ทบ.

### ๑๐. ผลที่คาดว่าจะได้รับ

นักเรียนนายร้อยสอบ ALCPT ผ่านตามเกณฑ์ที่กำหนด



ผนวก ข



คำสั่งโรงเรียนนายร้อยพระจุลจอมเกล้า

( เฉพาะ )

ที่ ๑๙๐๐/๖๔

เรื่อง แต่งตั้งคณะกรรมการบริหารความเสี่ยง รร.จปร. ปีการศึกษา ๒๕๖๔

.....

เพื่อให้การดำเนินงานการบริหารความเสี่ยง รร.จปร. ปีการศึกษา ๒๕๖๔ เป็นไปด้วยความเรียบร้อยและต่อเนื่อง จึงให้ยกเลิกคำสั่ง รร.จปร. (เฉพาะ) ที่ ๕๘๓/๖๔ ลง ๙ เม.ย. ๖๔ เรื่อง แต่งตั้งคณะกรรมการบริหารความเสี่ยง รร.จปร. ปีการศึกษา ๒๕๖๔ และให้ใช้คำสั่งนี้แทน ดังนี้

๑. คณะกรรมการบริหารความเสี่ยง รร.จปร.

- |                                |                     |
|--------------------------------|---------------------|
| ๑.๑ รอง ผบ.รร.จปร.(๑)          | ประธานคณะกรรมการ    |
| ๑.๒ เสธ.รร.จปร.                | รองประธานคณะกรรมการ |
| ๑.๓ ผอ.สทศ.รร.จปร.             | คณะกรรมการ          |
| ๑.๔ ผอ.สวท.รร.จปร.             | คณะกรรมการ          |
| ๑.๕ รอง เสธ.รร.จปร.(๑)         | คณะกรรมการ          |
| ๑.๖ รอง เสธ.รร.จปร.(๒)         | คณะกรรมการ          |
| ๑.๗ ผบ.กรม นนร.ร.จปร.          | คณะกรรมการ          |
| ๑.๘ ผอ.สปร.รร.จปร.             | คณะกรรมการ          |
| ๑.๙ ผอ.รพ.รร.จปร.              | คณะกรรมการ          |
| ๑.๑๐ ผอ.กกพ.รร.จปร.            | คณะกรรมการ          |
| ๑.๑๑ ผอ.กยช.รร.จปร.            | คณะกรรมการ          |
| ๑.๑๒ ผอ.กกบ.รร.จปร.            | คณะกรรมการ          |
| ๑.๑๓ ผอ.กกร.รร.จปร.            | คณะกรรมการ          |
| ๑.๑๔ ผอ.กปช.รร.จปร.            | คณะกรรมการ          |
| ๑.๑๕ ผอ.กพศ.รร.จปร.            | คณะกรรมการ          |
| ๑.๑๖ พ.อ.หญิง รศ.อโนมา คงตะแบก | คณะกรรมการ          |

๑.๑๗ พ.อ.หญิง รศ.สมพร คำเครื่อง	คณะกรรมการ
๑.๑๘ ผบ.พัน.ร.ร.จปร.	คณะกรรมการ
๑.๑๙ ทก.กสป.ร.ร.จปร.	คณะกรรมการ
๑.๒๐ ทก.กทท.ร.ร.จปร.	คณะกรรมการ
๑.๒๑ ทน.ผทพ.ร.ร.จปร.	คณะกรรมการ
๑.๒๒ ทน.ผก.ร.ร.จปร.	คณะกรรมการ
๑.๒๓ ทน.ผธก.ร.ร.จปร.	คณะกรรมการ
๑.๒๔ ทก.กกศ.ร.ร.จปร.	คณะกรรมการ/เลขานุการ

๒. หน้าที่ความรับผิดชอบ

๒.๑ กำหนดนโยบายและจัดทำแผนบริหารความเสี่ยงของ รร.จปร.

๒.๒ ดำเนินการวิเคราะห์ ระบุปัจจัยเสี่ยง และจัดลำดับความสำคัญของปัจจัย  
ความเสี่ยง

๒.๓ กำกับ ติดตาม และประเมินผลการบริหารความเสี่ยง พร้อมกำหนดแนวทางใน  
การปรับปรุงแผนการบริหารความเสี่ยงในปีการศึกษาต่อไป

๒.๔ ส่งเสริมวัฒนธรรมองค์กรที่สนับสนุนการบริหารความเสี่ยง เพื่อให้กำลังพล  
รร.จปร. ตระหนักถึงความสำคัญของความเสี่ยงและความปลอดภัย

๒.๕ จัดทำรายงานผลการดำเนินงานตามแผนบริหารความเสี่ยงประจำปี  
การศึกษา และรายงานผลให้ ผบ.ร.ร.จปร. ทราบ

ทั้งนี้ ตั้งแต่บัดนี้เป็นต้นไป

สั่ง ณ วันที่ ๒๐ ธันวาคม พ.ศ. ๒๕๖๔

พล.ท.



(ปิยพงศ์ กลิ่นพันธุ์)

ผบ.ร.ร.จปร.

กยข.