



แผนบริหารความเสี่ยง
โรงเรียนนายร้อยพระจุลจอมเกล้า
ปีการศึกษา ๒๕๖๕

(๑ พ.ค. ๖๕ - ๓๐ เม.ย. ๖๖)



แผนบริหารความเสี่ยง
โรงเรียนนายร้อยพระจุลจอมเกล้า
ปีการศึกษา ๒๕๖๕

(๑ พ.ค. ๖๕ - ๓๐ เม.ย. ๖๖)

พิมพ์ที่กองคุณภาพการศึกษา โรงเรียนนายร้อยพระจุลจอมเกล้า

คำนำ

โรงเรียนนายร้อยพระจุลจอมเกล้า ได้ตระหนักถึงความสำคัญของการบริหารความเสี่ยง เพื่อป้องกันมิให้ปัจจัยเสี่ยงต่าง ๆ ส่งผลกระทบต่อให้เกิดความเสียหายต่อการบริหารการศึกษากายใต้วัฒนธรรมคุณภาพ และเพื่อให้การบริหารงานของโรงเรียนนายร้อยพระจุลจอมเกล้า มุ่งไปสู่วิสัยทัศน์ที่กำหนดไว้ว่า “โรงเรียนนายร้อยพระจุลจอมเกล้า เป็นสถาบันการศึกษาระดับอุดมศึกษาทางทหารที่ผลิตนายทหารสัญญาบัตรหลักชั้นนำในระดับหมวด เป็นที่ยอมรับของนานาชาติ” อีกทั้งการบริหารความเสี่ยงนี้ยังสอดคล้องกับมาตรฐานและตัวบ่งชี้ที่สะท้อนถึงมาตรฐานการจัดการศึกษาระดับอุดมศึกษา ตัวบ่งชี้การตรวจสอบและประเมินคุณภาพการศึกษาภายใน มาตรฐานที่ ๔ การบริหารจัดการ ตัวบ่งชี้ ๔.๓ การบริหารความเสี่ยง

การจัดทำแผนบริหารความเสี่ยง โรงเรียนนายร้อยพระจุลจอมเกล้า ปีการศึกษา ๒๕๖๕ นี้จัดทำโดยความร่วมมือของคณะกรรมการบริหารความเสี่ยง โรงเรียนนายร้อยพระจุลจอมเกล้า ในการกำหนดปัจจัยเสี่ยง การประเมินความเสี่ยง และการกำหนดมาตรการตอบสนองความเสี่ยง อันนำมาสู่การจัดทำแผนบริหารความเสี่ยงเพื่อให้การบริหารงานของโรงเรียนนายร้อยพระจุลจอมเกล้า เป็นไปตามวัตถุประสงค์อย่างมีประสิทธิภาพและประสิทธิผลต่อไป

พลโท


(ปิยพงศ์ กลิ่นพันธุ์)

ผู้บัญชาการโรงเรียนนายร้อยพระจุลจอมเกล้า

✓ กันยายน ๒๕๖๕

สารบัญ

	หน้า
คำนำ	๗
สารบัญ	๙
สารบัญตาราง	๑๑
สารบัญภาพ	๑๒
บทสรุปผู้บริหาร	๑๓
บทที่ ๑ บทนำ	๑๔
๑.๑ หลักการและเหตุผล	๑๕
๑.๒ วัตถุประสงค์ของการบริหารความเสี่ยง	๑๖
๑.๓ ข้อมูลพื้นฐานของโรงเรียนนายร้อยพระจุลจอมเกล้า	๑๗
๑.๔ ประเด็นยุทธศาสตร์ตามแผนพัฒนาโรงเรียนนายร้อยพระจุลจอมเกล้า พ.ศ. ๒๕๖๐ – ๒๕๖๔ (ต่อเนื่อง พ.ศ. ๒๕๖๕)	๑๘
๑.๕ สรุปการวิเคราะห์ SWOTI โรงเรียนนายร้อยพระจุลจอมเกล้า	๑๙
๑.๖ นิยามศัพท์	๒๐
บทที่ ๒ กระบวนการบริหารความเสี่ยง	๒๑
๒.๑ ประเภทความเสี่ยง	๒๒
๒.๒ กระบวนการจัดทำแผนบริหารความเสี่ยง	๒๓
บทที่ ๓ การดำเนินการบริหารความเสี่ยง โรงเรียนนายร้อยพระจุลจอมเกล้า ปีการศึกษา ๒๕๖๕	๒๔
๓.๑ การวิเคราะห์สภาพแวดล้อมภายใน	๒๕
๓.๒ กำหนดวัตถุประสงค์	๒๖
๓.๓ ระบุปัจจัยเสี่ยง	๒๗
๓.๔ ประเมินความเสี่ยง	๒๘
๓.๕ จัดการบริหารความเสี่ยง	๒๙
๓.๖ ควบคุม ติดตาม และประเมินผล	๓๐
๓.๗ รายงานผลการดำเนินงาน	๓๑
ภาคผนวก	๓๒
ผนวก ก โครงการประกอบแผนบริหารความเสี่ยง โรงเรียนนายร้อย พระจุลจอมเกล้า ปีการศึกษา ๒๕๖๕	๓๓
ผนวก ข คำสั่งโรงเรียนนายร้อยพระจุลจอมเกล้า (เฉพาะ) ที่ ๙๖๔/๖๕ เรื่อง แต่งตั้งคณะกรรมการบริหารความเสี่ยง รร.จปร. ปีการศึกษา ๒๕๖๕	๓๔

สารบัญตาราง

ตารางที่		หน้า
๒.๑	มิติด้านโอกาสที่จะเกิดความเสียหาย	๑๔
๒.๒	มิติด้านผลกระทบที่จะเกิดความเสียหาย	๑๕
๒.๓	แผนผังเมทริกซ์ของระดับความเสียหาย	๑๕
๒.๔	ระดับความเสียหายและความหมาย	๑๖
๓.๑	การระบุปัจจัยเสี่ยง/การดำเนินการ จากจุดอ่อน/ภาวะคุกคามของสถาบัน	๒๐
๓.๒	ประเภทและการประเมินความเสี่ยง	๒๒
๓.๓	ทะเบียนความเสี่ยง กพศ.รร.จปร. ปีการศึกษา ๒๕๖๕	๒๔
๓.๔	ทะเบียนความเสี่ยง กทบ.รร.จปร. ปีการศึกษา ๒๕๖๕	๒๕
๓.๕	ทะเบียนความเสี่ยง กทท.รร.จปร. ปีการศึกษา ๒๕๖๕	๒๖
๓.๖	ทะเบียนความเสี่ยง กปช.รร.จปร. ปีการศึกษา ๒๕๖๕	๒๗
๓.๗	ทะเบียนความเสี่ยง สวท.รร.จปร. ปีการศึกษา ๒๕๖๕	๒๘
๓.๘	ทะเบียนความเสี่ยง สกศ.รร.จปร. ปีการศึกษา ๒๕๖๕	๒๙
๓.๙	ทะเบียนความเสี่ยง สกศ.รร.จปร. ปีการศึกษา ๒๕๖๕	๓๐
๓.๑๐	ทะเบียนความเสี่ยง กรม นนร.ร.จปร. ปีการศึกษา ๒๕๖๕	๓๑
๓.๑๑	ทะเบียนความเสี่ยง กยช.รร.จปร. ปีการศึกษา ๒๕๖๕	๓๒
๓.๑๒	ทะเบียนความเสี่ยง กกศ.รร.จปร. ปีการศึกษา ๒๕๖๕	๓๓
๓.๑๓	ทะเบียนความเสี่ยง สกศ.รร.จปร. ปีการศึกษา ๒๕๖๕	๓๔
๓.๑๔	ทะเบียนความเสี่ยง ผหพ.รร.จปร. ปีการศึกษา ๒๕๖๕	๓๕
๓.๑๕	ทะเบียนความเสี่ยง พัน ร.รร.จปร. ปีการศึกษา ๒๕๖๕	๓๖
๓.๑๖	ทะเบียนความเสี่ยง สกศ.รร.จปร. ปีการศึกษา ๒๕๖๕	๓๗
๓.๑๗	ทะเบียนความเสี่ยง รพ.รร.จปร. ปีการศึกษา ๒๕๖๕	๓๘
๓.๑๘	ทะเบียนความเสี่ยง กสป.รร.จปร. ปีการศึกษา ๒๕๖๕	๓๙
๓.๑๙	ทะเบียนความเสี่ยง กกร.รร.จปร. ปีการศึกษา ๒๕๖๕	๔๐
		๔๑

สารบัญภาพ

ภาพที่		หน้า
๑.๑	โครงสร้างการจัดองค์กรและการบริหารราชการ	๕
๑.๒	การบริหารราชการของโรงเรียนนายร้อยพระจุลจอมเกล้า	๖
๒.๑	กระบวนการจัดทำแผนบริหารความเสี่ยง โรงเรียนนายร้อยพระจุลจอมเกล้า	๑๓

บทสรุปผู้บริหาร

โรงเรียนนายร้อยพระจุลจอมเกล้าได้ดำเนินการบริหารความเสี่ยงเพื่อให้การดำเนินงานตามแผนปฏิบัติราชการ โรงเรียนนายร้อยพระจุลจอมเกล้า ปีการศึกษา ๒๕๖๕ บรรลุผลสำเร็จตามแผนงาน โครงการ และกิจกรรม ไม่น้อยกว่าร้อยละ ๘๐ และส่งผลต่อการบรรลุผลสำเร็จในการดำเนินงานตามแผนพัฒนาโรงเรียนนายร้อยพระจุลจอมเกล้า พ.ศ. ๒๕๖๐ - ๒๕๖๔ (ต่อเนื่อง พ.ศ. ๒๕๖๕) เพื่อให้โรงเรียนนายร้อยพระจุลจอมเกล้า เป็นสถาบันการศึกษาระดับอุดมศึกษาทางทหารที่ผลิตนายทหารสัญญาบัตรหลักชั้นนำในระดับหมวด เป็นที่ยอมรับของนานาชาติ ตามวิสัยทัศน์ที่ได้กำหนดไว้

การบริหารความเสี่ยงของโรงเรียนนายร้อยพระจุลจอมเกล้าได้ดำเนินการใน ๒ ระดับ คือ ๑) ระดับโรงเรียนนายร้อยพระจุลจอมเกล้า เป็นการพิจารณาปัจจัยเสี่ยงจากผลการดำเนินงานตามแผนบริหารความเสี่ยง โรงเรียนนายร้อยพระจุลจอมเกล้า ปีการศึกษา ๒๕๖๔ ผลการดำเนินงานตามแผนปฏิบัติราชการ โรงเรียนนายร้อยพระจุลจอมเกล้า ปีการศึกษา ๒๕๖๔ และผลการวิเคราะห์ SWOTI โรงเรียนนายร้อยพระจุลจอมเกล้า จากคณะกรรมการของสำนักงานรับรองมาตรฐานและประเมินคุณภาพการศึกษา (องค์การมหาชน) หรือ สมศ. ประจำปีงบประมาณ ๒๕๖๔ ๒) ระดับหน่วยขึ้นตรง เป็นการพิจารณาปัจจัยเสี่ยงตามงานในหน้าที่ความรับผิดชอบที่เกี่ยวข้องกับงานประกันคุณภาพการศึกษา

ในปีการศึกษา ๒๕๖๕ มีความเสี่ยงที่ต้องกำหนดแนวทางในการบริหารความเสี่ยง เรียงลำดับประเภทและระดับความเสี่ยงจากระดับสูงมาก สูง และปานกลาง ดังตารางที่ ๑

ตารางที่ ๑ ประเภทและระดับความเสี่ยง

ประเภทความเสี่ยง	หน่วย	ความเสี่ยง	การประเมินความเสี่ยง		
			โอกาส	ผลกระทบ	ระดับความเสี่ยง
ด้านการดำเนินงาน	กพศ.๑	การสนับสนุนการฝึกศึกษาของ นนร. ไม่เป็นไปตามเป้าหมาย	๕	๕	๒๕ (สูงมาก)
ด้านการดำเนินงาน	กทบ.๑	ปริมาณหน่วยไฟฟ้าที่ผลิตด้วยพลังงานแสงอาทิตย์ไม่บรรลุเป้าหมาย	๕	๔	๒๐ (สูงมาก)
ด้านการดำเนินงาน	กทท.๑	กำลังพลไม่สามารถใช้เทคโนโลยีพื้นฐานในยุคปัจจุบันมาช่วยบริหารงานได้อย่างมีประสิทธิภาพ	๕	๓	๑๕ (สูง)

ตารางที่ ๓.๒ ประเภทและระดับความเสี่ยง (ต่อ)

ประเภทความเสี่ยง	หน่วย	ความเสี่ยง	การประเมินความเสี่ยง		
			โอกาส	ผลกระทบ	ระดับความเสี่ยง
ด้านการเงิน	กปช.๑	การเบิกจ่ายงบประมาณเพื่อสนับสนุนการฝึกศึกษาของ นนร. ไม่เป็นไปตามเป้าหมาย	๕	๓	๑๕ (สูง)
ด้านการดำเนินงาน	สวท.๑	ตำแหน่งครูฝึก สวท.๑ ผ่านการประเมินวิทยฐานะน้อย	๔	๓	๑๒ (สูง)
ด้านการดำเนินงาน	สกศ.๑	ระดับคะแนนสอบ ALCPT โดย ยศ.ทบ. ของ นนร.ชั้นปีที่ ๕ ไม่ถึงร้อยละ ๘๐	๔	๓	๑๒ (สูง)
ด้านการดำเนินงาน	สกศ.๑	ผลคะแนนสอบ ALCPT โดย กอศ. สกศ.ร.จปร. ของ นนร. แต่ละชั้นปี ไม่ผ่านเกณฑ์ที่กำหนด	๔	๓	๑๒ (สูง)
ด้านการดำเนินงาน	กรม นนร.รอ.๑	ไม่สามารถดำเนินกิจกรรมการฝึกทบทวนตามที่กำหนด (ทดสอบร่างกาย (ทบ.,เดิน เร่งรีบ), ฝึกบุคคล/มือเปล่า/อาวุธ/กระบี่/ 433/สวนสนาม/ฝึกยิงปืน ปฟ/พลแม่นปืน)	๔	๓	๑๒ (สูง)
ด้านการดำเนินงาน	กยข.๑	การตรวจสอบเว็บไซต์/สื่อสังคมออนไลน์ที่ บ่อนทำลายสถาบันพระมหากษัตริย์ไม่บรรลุตามเป้าหมายที่กำหนด	๓	๔	๑๒ (สูง)
ด้านการดำเนินงาน	กกศ.๑	การจัดทำแผนปฏิบัติราชการประจำปีมีความล่าช้า	๓	๔	๑๒ (สูง)
ด้านการดำเนินงาน	สกศ.๑	เทคโนโลยีสารสนเทศเกิดภาวะวิกฤตไม่สามารถดำเนินงานได้	๓	๓	๙ (ปานกลาง)
ด้านการดำเนินงาน	ผพพ.๑	การจัดหาหนังสือ สิ่งพิมพ์ ไม่ครอบคลุมกับความต้องการ	๓	๓	๙ (ปานกลาง)
ด้านการดำเนินงาน	พัน ร.๑	โครงการทหารพันธุ์ดี/ผลิตพันธุ์พืชที่มีคุณภาพเพื่อเป็นพันธุ์พระราชทานในโครงการฯ ไม่บรรลุตามเป้าหมายที่กำหนด	๓	๓	๙ (ปานกลาง)
ด้านการดำเนินงาน	สกศ.๑	จำนวนชั่วโมงการสอนที่ไม่ครบตามแผนการสอน	๔	๒	๘ (ปานกลาง)

ตารางที่ ๓.๒ ประเภทและระดับความเสี่ยง (ต่อ)

ประเภท ความเสี่ยง	หน่วย	ความเสี่ยง	การประเมินความเสี่ยง		
			โอกาส	ผลกระทบ	ระดับความเสี่ยง
ด้านการ ดำเนินงาน	รพ.๑	นร.ไม่สามารถเข้ารับการฝึกศึกษาได้ตาม แผนการฝึกศึกษาที่กำหนด	๔	๒	๘ (ปานกลาง)
ด้านการ ดำเนินงาน	กสป.๑	จำนวนแบบสอบถามที่ได้รับการตอบกลับ จากหน่วยงานผู้ใช้ฯ ไม่ครบตามจำนวนที่ ส่งไป	๓	๒	๖ (ปานกลาง)
ด้านการ ดำเนินงาน	กกร.๑	โครงการบริจาคโลหิตถวายเป็นพระราช กุศลแต่พระบาทสมเด็จพระ วชิรเกล้าเจ้าอยู่หัว ไม่บรรลุเป้าหมาย	๓	๒	๖ (ปานกลาง)

บทที่ ๑

บทนำ

๑.๑ หลักการและเหตุผล

การบริหารความเสี่ยง (Risk management) เป็นเครื่องมือทางกลยุทธ์ที่สำคัญตามหลักการกำกับดูแลกิจการที่ดี (Good corporate governance) ที่จะช่วยให้การบริหารงานและการตัดสินใจด้านต่าง ๆ เช่น การวางแผน การกำหนดกลยุทธ์ การติดตามควบคุม และการวัดผลการปฏิบัติงาน ตลอดจนการใช้ทรัพยากรต่าง ๆ อย่างเหมาะสม มีประสิทธิภาพมากขึ้น และลดการสูญเสียโอกาส ที่ทำให้เกิดความเสียหายแก่องค์กร ภายใต้สภาวะการดำเนินงานของทุก ๆ องค์กรล้วนแต่มีความเสี่ยงซึ่งเป็นความไม่แน่นอนที่อาจจะส่งผลกระทบต่อการทำงานหรือเป้าหมายขององค์กร จึงจำเป็นต้องมีการจัดการความเสี่ยงเหล่านี้อย่างเป็นระบบ โดยการระบุความเสี่ยงว่ามีปัจจัยเสี่ยงใดบ้างที่กระทบต่อการทำงาน หรือเป้าหมายขององค์กร วิเคราะห์ความเสี่ยงจากโอกาสและผลกระทบที่เกิดขึ้น จัดลำดับความสำคัญของความเสี่ยง กำหนดแนวทางในการจัดการความเสี่ยง และต้องคำนึงถึงความคุ้มค่าในการจัดการความเสี่ยงอย่างเหมาะสม

ดังนั้นเพื่อป้องกันความเสียหาย หรือบรรเทาความรุนแรงที่อาจเกิดขึ้น เนื่องจากสาเหตุทั้งภายในและภายนอก โรงเรียนนายร้อยพระจุลจอมเกล้าจึงได้แต่งตั้งคณะกรรมการบริหารความเสี่ยง โรงเรียนนายร้อยพระจุลจอมเกล้า ปีการศึกษา ๒๕๖๕ มีหน้าที่สำคัญ คือ ๑) กำหนดนโยบายและจัดทำแผนบริหารความเสี่ยงของโรงเรียนนายร้อยพระจุลจอมเกล้า ๒) ดำเนินการวิเคราะห์ ระบุปัจจัยเสี่ยง และจัดลำดับความสำคัญของปัจจัยเสี่ยง ๓) กำกับ ติดตาม และประเมินผลการบริหารความเสี่ยง พร้อมกำหนดแนวทางในการปรับปรุงแผนการบริหารความเสี่ยงในปีการศึกษาต่อไป

๑.๒ วัตถุประสงค์ของการบริหารความเสี่ยง

การบริหารความเสี่ยง มีวัตถุประสงค์ ดังนี้

๑.๒.๑ เพื่อบริหารความเสี่ยงให้อยู่ในระดับที่สามารถยอมรับได้

๑.๒.๒ ควบคุมความเสี่ยง เพื่อลดโอกาสและผลกระทบที่อาจเกิดขึ้นไม่ให้เกิดผลเสียหายต่อการทำงานตามแผนปฏิบัติราชการ ปีการศึกษา ๒๕๖๕ ซึ่งจะส่งผลกระทบต่อการทำงานให้บรรลุเป้าหมายตามแผนพัฒนาโรงเรียนนายร้อยพระจุลจอมเกล้า พ.ศ.๒๕๖๐ - ๒๕๖๔ (ต่อเนื่อง พ.ศ. ๒๕๖๕) ที่ได้กำหนดไว้

๑.๒.๓ เพื่อส่งเสริมวัฒนธรรมองค์กรที่สนับสนุนการบริหารความเสี่ยง ส่งผลให้กำลังพลโรงเรียนนายร้อยพระจุลจอมเกล้าตระหนักถึงความสำคัญของความเสี่ยง

๑.๓ ข้อมูลพื้นฐานของโรงเรียนนายร้อยพระจุลจอมเกล้า

๑.๓.๑ ปรัชญา โรงเรียนนายร้อยพระจุลจอมเกล้า

โรงเรียนนายร้อยพระจุลจอมเกล้า ได้ยึดถือตามมติการประชุมสภาโรงเรียนนายร้อยพระจุลจอมเกล้า ครั้งที่ ๖/๕๔ เมื่อวันที่ ๔ สิงหาคม พ.ศ.๒๕๕๔ โดยโรงเรียนนายร้อยพระจุลจอมเกล้า

ได้น้อมนำพระราชดำรัส ในพระบาทสมเด็จพระปรมินทรมหาจุฬาลงกรณ์พระจุลจอมเกล้าเจ้าอยู่หัว รัชกาลที่ ๕ ที่ได้พระราชทานแก่นักเรียนนายร้อย เมื่อวันที่ ๒๖ ธันวาคม พ.ศ.๒๔๕๒ ไว้ขึ้นเหนือเกล้าเหนือกระหม่อม ความว่า

“...การทหารนั้น ที่จะสำเร็จไปได้ก็โดยที่มีผู้บังคับบัญชาควบคุมให้พอแก่การ ถึงแม้ว่าเราจะมีพลทหารมากมายเท่าใดก็ดี แต่ไม่มีผู้ที่จะควบคุมทหารเหล่านั้นเข้าสนามรบ ทหารเหล่านั้นก็ไม่สามารถจะได้ชัยชนะแก่ข้าศึกได้เลย ย่อมต้องอาศัยนายทหารที่มีความรู้ และมีสติปัญญาสามารถที่จะไปสู่ชัยชนะได้ แลควบคุมบังคับบัญชาในเวลาปรกติ ก็นายทหารนั้นจะได้มาจากไหนเล่า ก็ต้องได้มาจากโรงเรียนนายร้อย คือจากพวกเจ้านี่เอง เพราะฉะนั้นเจ้าทั้งหลายจงตั้งอุสาหะพยายามในการเล่าเรียนวิชาของตนให้ดีเถิด เตรียมการที่จะทำหน้าที่ซึ่งสำคัญที่สุด ซึ่งถ้าพูดในทางทำการให้แก่เจ้าแผ่นดินก็เป็นการฉลองพระเดชพระคุณดีที่สุดยิ่งกว่าอย่างอื่น คือนำที่ป้องกันความอับสรรภาพของบ้านเกิดเมืองนอนของเรา...” (ใช้ข้อความดั้งเดิม) (จากหนังสือโรงเรียนนายร้อยพระจุลจอมเกล้า ๑๐๐ ปี เล่ม ๒-๓)

สรุปความว่าการสร้างนายทหารที่มีความรู้และสติปัญญาให้สามารถควบคุมบังคับบัญชาในเวลาปรกติและสงคราม เพื่อป้องกันอธิปไตยของบ้านเมือง เป็นแนวทางกำหนดปรัชญาของโรงเรียนนายร้อยพระจุลจอมเกล้า ดังนี้คือ

“เป็นสถาบันอุดมศึกษาที่สร้างผู้นำที่มีความรู้ มีวินัย มีคุณธรรม จริยธรรม และอุดมการณ์ความรักชาติ”

ซึ่งกำลังพลทุกคนในโรงเรียนนายร้อยพระจุลจอมเกล้า ยอมรับหลักการ และความเชื่อในปรัชญาที่ใช้เป็นหลักในการปฏิบัติงาน เพื่อให้เกิดความราบรื่นในการทำงานร่วมกัน และนำไปสู่การบรรลุวิสัยทัศน์ ภารกิจ และพันธกิจที่กำหนดไว้

๑.๓.๒ ปณิธาน โรงเรียนนายร้อยพระจุลจอมเกล้า

โรงเรียนนายร้อยพระจุลจอมเกล้าได้นำปรัชญา นโยบายของหน่วยเหนือ และหน่วยงานที่เกี่ยวข้อง มากำหนดเป็นปณิธานของโรงเรียนนายร้อยพระจุลจอมเกล้า ดังนี้

“มุ่งผลิตนายทหารสัญญาบัตรที่มีคุณลักษณะและขีดความสามารถที่กองทัพบกต้องการ และเป็นที่ยอมรับของสังคม ”

๑.๓.๓ วิสัยทัศน์ โรงเรียนนายร้อยพระจุลจอมเกล้า

“โรงเรียนนายร้อยพระจุลจอมเกล้า เป็นสถาบันการศึกษาระดับอุดมศึกษาทางทหารที่ผลิตนายทหารสัญญาบัตรหลักชั้นนำในระดับหมวด เป็นที่ยอมรับของนานาชาติ”

๑.๓.๔ ภารกิจ โรงเรียนนายร้อยพระจุลจอมเกล้า

ตามอัตราการจัดเฉพาะกิจ (อฉก.) หมายเลข ๔๔๐๐^๑ กำหนดให้โรงเรียนนายร้อยพระจุลจอมเกล้า มีหน้าที่ให้การศึกษา อบรม และดำเนินการฝึกนักเรียนนายร้อยและบุคลากรอื่น

^๑ คำสั่งกองทัพบก (เฉพาะ) ที่ ๓/๖๓ เรื่อง แก้อัตรากองทัพบก ๒๕๐๖ (ครั้งที่ ๑) ลง ๑๔ ม.ค. ๖๓

ตามที่กองทัพบกกำหนด มีผู้บัญชาการโรงเรียนนายร้อยพระจุลจอมเกล้า เป็นผู้บังคับบัญชารับผิดชอบ

๑.๓.๕ ขอบเขตความรับผิดชอบและหน้าที่สำคัญ

๑.๓.๕.๑ ให้การศึกษาวิทยาการชั้นอุดมศึกษาแก่นักเรียนนายร้อย และบุคลากรอื่นตามที่กองทัพบกกำหนด

๑.๓.๕.๒ ให้การศึกษา อบรม และดำเนินการเกี่ยวกับการฝึกวิชาทหารขั้นพื้นฐานทางยุทธวิธี หลักการ และเทคนิคของเหล่าต่าง ๆ รวมทั้งวิชาจิตวิทยาและการนำทหารแก่นักเรียนนายร้อย ให้สามารถเป็นผู้นำหน่วยทหารระดับหมวดปฏิบัติภารกิจได้อย่างมีประสิทธิภาพ และมีความรู้พื้นฐานที่จำเป็นต่อการปฏิบัติงานในเหล่าที่เลือกรับราชการ

๑.๓.๕.๓ ปกครองบังคับบัญชานักเรียนนายร้อย และบุคลากรอื่นตามที่กองทัพบกกำหนด

๑.๓.๕.๔ ฝึกอบรมและปลูกฝังนิสัย อุปราชา วิชาทหารเบื้องต้น แก่นักเรียนนายร้อย เพื่อให้มีลักษณะเป็นนายทหารที่ดีของกองทัพบก

๑.๓.๕.๕ ให้การศึกษา อบรม และดำเนินการฝึกบุคลากรอื่นตามที่กองทัพบกกำหนด

๑.๓.๖ อัตลักษณ์ โรงเรียนนายร้อยพระจุลจอมเกล้า

กำหนดให้นักเรียนนายร้อย “เป็นสุภาพบุรุษ นักรบ นักพัฒนา ที่มีความเป็นผู้นำ ยึดมั่นอุดมการณ์ เทิดทูนชาติ ศาสน์ กษัตริย์”

๑.๓.๗ เอกลักษณ์ โรงเรียนนายร้อยพระจุลจอมเกล้า

“เป็นสถาบันผลิตนายทหารสัญญาบัตรหลักของกองทัพบก”

๑.๓.๘ ค่านิยมโรงเรียนนายร้อยพระจุลจอมเกล้า

ค่านิยมโรงเรียนนายร้อยพระจุลจอมเกล้า (CRMA)

Commanders: เป็นผู้นำทหารที่คุณลักษณะผู้นำ ๑๔ ประการ ได้แก่

- มีบุคลิก ลักษณะท่าทางที่สง่างาม (Bearing)
- รู้จักกาลเทศะ (Tact)
- ยึดมั่นในความยุติธรรม (Justice)
- มีความซื่อสัตย์สุจริต (Integrity)
- มีความกล้าหาญ (Courage)
- มีความเด็ดขาด กล้าตัดสินใจ (Decisiveness)
- มีความอดทนทั้งร่างกายและจิตใจ (Endurance)
- มีความกระตือรือร้น (Enthusiasm) ในการทำงาน
- รักการแสวงหาความรู้ (Knowledge)
- สามารถใช้ประสบการณ์และความรู้ของตนเองในการวินิจฉัยเคราะห์สิ่งต่าง ๆ ได้อย่าง

ถูกต้อง (Judgment) เหมาะสม

- มีความคิดริเริ่ม (Initiative) ในการสร้างสรรค์สิ่งใหม่ ๆ
- ได้รับความไว้วางใจ (Dependability) จากผู้บังคับบัญชาเพื่อนร่วมงานและผู้ใต้บังคับบัญชา
- เห็นแก่ประโยชน์ส่วนรวมมากกว่าประโยชน์ส่วนตน ไม่เอาเปรียบผู้อื่น (Unselfishness)

- มีความภักดี (Loyalty) ต่อเพื่อนร่วมงาน ผู้บังคับบัญชา และผู้ใต้บังคับบัญชา หน่วยงานของตนเอง ตลอดจนกองทัพและประเทศชาติ

Responsibility: มีความรับผิดชอบต่อหน้าที่ ทั้งต่อตนเอง สังคมและประเทศชาติ พร้อมทั้งจะเสียสละความสุขส่วนตัวเพื่อให้ภารกิจที่ได้รับมอบหมายสำเร็จ

Modern: มีความรู้เท่าทันโลก ทันสถานการณ์ สามารถนำเทคโนโลยีที่ทันสมัยมาใช้เพื่อให้เกิดประสิทธิภาพและประสิทธิผลในการทำงาน

Allegiance: มีความจงรักภักดีพร้อมที่จะอุทิศตนเพื่อรักษาไว้ซึ่งสถาบันชาติ ศาสนา พระมหากษัตริย์

๑.๓.๙ การจัดและการบริหารองค์กร โรงเรียนนายร้อยพระจุลจอมเกล้า เป็นส่วนราชการขึ้นตรงกองทัพบก แบ่งส่วนราชการและหน้าที่ออกเป็น ภาพที่ ๑.๑ และภาพที่ ๑.๒

๑.๓.๙.๑ กองบัญชาการ มีหน้าที่ ๑) วางแผน อำนวยการ ประสานงานและบริหารงานให้เป็นไปตามภารกิจของโรงเรียนนายร้อยพระจุลจอมเกล้า และนโยบายที่ได้รับมอบ ๒) บันทึกและรายงานสถิติผลงานตามหน้าที่

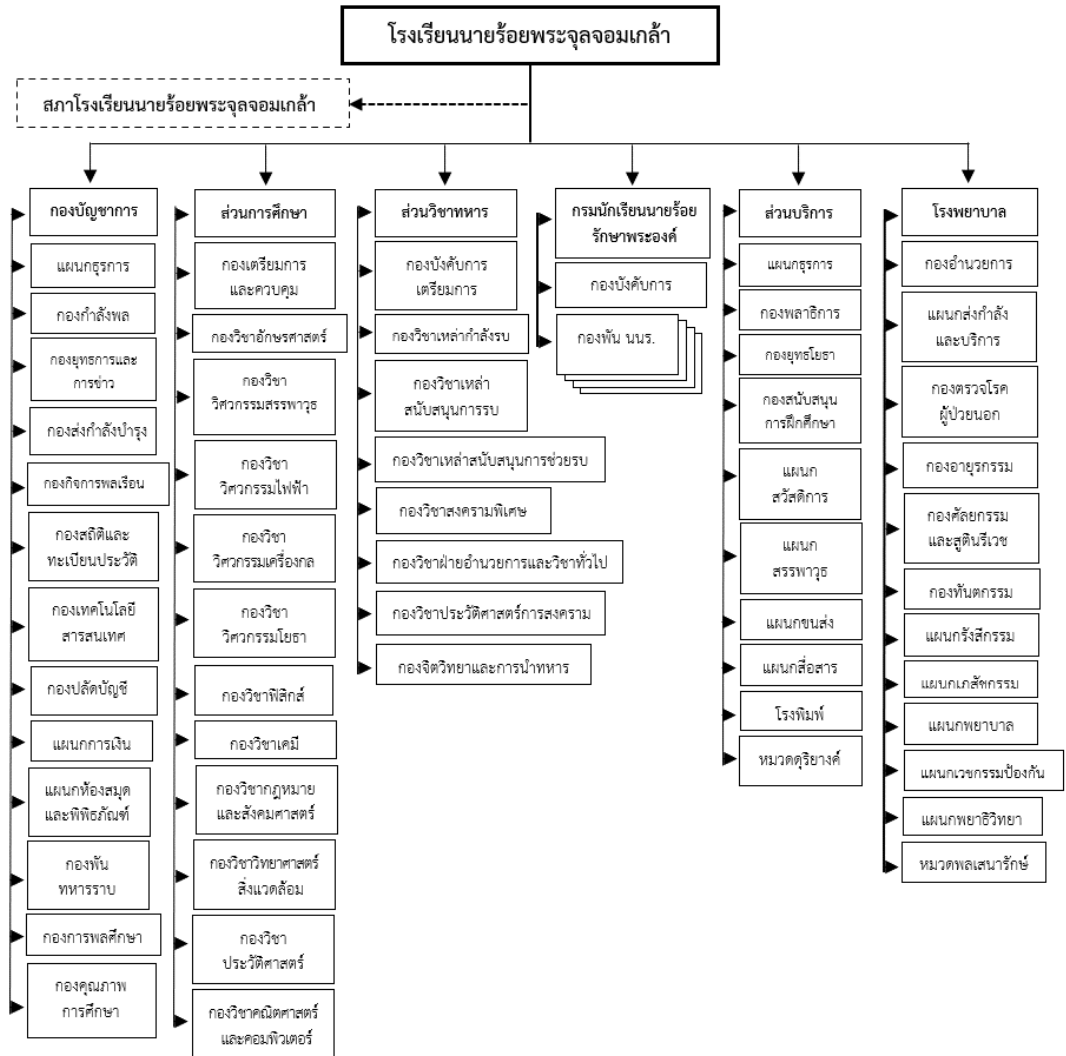
๑.๓.๙.๒ ส่วนการศึกษา มีหน้าที่ ๑) ให้การศึกษาวิทยากรชั้นอุดมศึกษาแก่นักเรียนนายร้อย และบุคลากรอื่นตามที่กองทัพบกกำหนด ๒) บันทึกและรายงานสถิติผลงานตามหน้าที่

๑.๓.๙.๓ ส่วนวิชาทหาร มีหน้าที่ ๑) ให้การศึกษา อบรม และดำเนินการฝึกวิชาทหารขั้นพื้นฐานทางยุทธวิธี รวมทั้งหลักการและเทคนิคของเหล่าต่าง ๆ แก่นักเรียนนายร้อย ให้สามารถเป็นผู้นำหน่วยทหารระดับหมวดปฏิบัติการได้อย่างมีประสิทธิภาพ ๒) ให้การศึกษา อบรม และดำเนินการฝึกบุคลากรอื่นตามที่กองทัพบกกำหนด ๓) ประเมินค่าความเหมาะสมในการเป็นทหาร ให้แก่นักเรียนนายร้อย ๔) บันทึกและรายงานสถิติผลงานตามหน้าที่

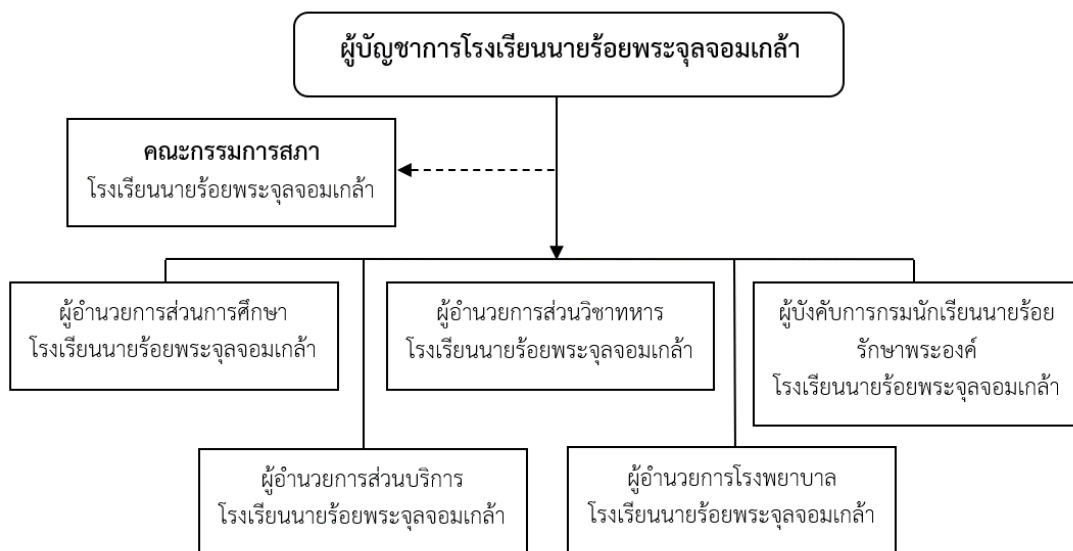
๑.๓.๙.๔ กรมนักเรียนนายร้อยรักษาพระองค์ มีหน้าที่ ๑) ปกครองบังคับบัญชา ฝึกอบรม และปลูกฝังนิสัย อุบิสัย วินัย และวิชาทหารเบื้องต้นให้แก่นักเรียนนายร้อย ๒) ปกครองบังคับบัญชา และดำเนินการฝึกบุคลากรอื่นตามที่กองทัพบกกำหนด ๓) บันทึกและรายงานสถิติผลงานตามหน้าที่

๑.๓.๙.๕ ส่วนบริการ มีหน้าที่ ๑) ดำเนินการสนับสนุนหน่วยต่าง ๆ ในเรื่องเกี่ยวกับพลาธิการ การยุทธโยธา การสรรพาวุธ การขนส่ง การสวัสดิการ การสื่อสาร การผลิตและการซ่อมสร้างสิ่งอุปกรณ์ประจำหน่วยและการพิมพ์ ตลอดจนการบริการแรงงาน และบริการอื่น ๆ ตามที่ได้รับมอบ ๒) ให้การสนับสนุนการฝึกศึกษาแก่บุคลากรอื่นตามที่กองทัพบกกำหนด ๓) บันทึกและรายงานสถิติผลงานตามหน้าที่

๑.๓.๙.๖ โรงพยาบาล มีหน้าที่ ๑) ดำเนินการเกี่ยวกับเวชกรรมป้องกัน ควบคุมโรคติดต่อ ป้องกันการระบาดของโรคและการส่งเสริมสุขภาพของนักเรียนนายร้อย ข้าราชการ และบุคลากรอื่น ๆ ของโรงเรียนนายร้อยพระจุลจอมเกล้า ตลอดจนบุคคลพลเรือนทั่วไปในบริเวณใกล้เคียง ๒) ดำเนินการรักษาผู้ป่วยทางกายภาพบำบัด และเวชกรรมฟื้นฟู ๓) ดำเนินการป้องกันมิให้เกิดการบาดเจ็บจากการฝึกศึกษาของนักเรียนนายร้อย การฝึกของทหารกองประจำการ และบุคลากรอื่นตามที่กองทัพบกกำหนด ๕) บันทึกและรายงานสถิติผลงานตามหน้าที่



ภาพที่ ๑.๑ โครงสร้างการจัดองค์กรและการบริหารราชการ



ภาพที่ ๑.๒ การบริหารราชการของโรงเรียนนายร้อยพระจุลจอมเกล้า

๑.๔ ประเด็นยุทธศาสตร์ตามแผนพัฒนาโรงเรียนนายร้อยพระจุลจอมเกล้า พ.ศ. ๒๕๖๐ - ๒๕๖๔ (ต่อเนื่อง พ.ศ. ๒๕๖๕)

แผนพัฒนาโรงเรียนนายร้อยพระจุลจอมเกล้า พ.ศ. ๒๕๖๐ - ๒๕๖๔ (ต่อเนื่อง พ.ศ. ๒๕๖๕) ประกอบด้วยประเด็นยุทธศาสตร์ ๕ ประเด็น และเป้าประสงค์ในการพัฒนา ดังนี้

๑.๔.๑ ประเด็นยุทธศาสตร์ที่ ๑ การพิทักษ์รักษาและเทิดทูนสถาบันพระมหากษัตริย์

เป้าประสงค์ : สถาบันพระมหากษัตริย์มีความปลอดภัยสูงสุด

: ประชาชนมีจิตสำนึกหวงแหนในการปกครองระบอบประชาธิปไตย อันมีพระมหากษัตริย์ทรงเป็นประมุข

: สถาบันพระมหากษัตริย์ไม่ถูกจาบจ้วงล่วงละเมิด

๑.๔.๒ ประเด็นยุทธศาสตร์ที่ ๒ การผลิตนายทหารสัญญาบัตรหลักให้เป็นผู้นำทางทหารที่พึงประสงค์ของกองทัพบก

เป้าประสงค์ : นักเรียนนายร้อยที่สำเร็จการศึกษาเป็นนายทหารสัญญาบัตร มีคุณลักษณะที่พึงประสงค์ตามที่กองทัพบกต้องการ

๑.๔.๓ ประเด็นยุทธศาสตร์ที่ ๓ การสร้างความร่วมมือกับสถาบันและองค์กรต่าง ๆ

เป้าประสงค์ : มีความร่วมมือทางวิชาการ ทางทหาร และความสัมพันธ์อันดีกับสถาบันและองค์กรต่าง ๆ ทั้งภายในและภายนอกประเทศ

๑.๔.๔ ประเด็นยุทธศาสตร์ที่ ๔ การสนับสนุนการพัฒนาประเทศและช่วยเหลือประชาชน

เป้าประสงค์ : ประชาชนมีวิถีชีวิตความเป็นอยู่ที่ดีขึ้น มีความพร้อมเผชิญปัญหาและภัยคุกคามด้านความมั่นคงได้เหมาะสม และสอดคล้องกับบริบทความมั่นคงเฉพาะพื้นที่อย่างมีประสิทธิภาพและยั่งยืน

๑.๔.๕ ประเด็นยุทธศาสตร์ที่ ๕ การพัฒนาระบบบริหารจัดการและการพัฒนาบุคลากร

เป้าประสงค์ : ได้รับความไว้วางใจจากกองทัพและประชาชน

๑.๕ สรุปการวิเคราะห์ SWOTI โรงเรียนนายร้อยพระจุลจอมเกล้า

โรงเรียนนายร้อยพระจุลจอมเกล้าได้รับการประเมินคุณภาพภายนอกจากคณะกรรมการของสำนักงานรับรองมาตรฐานและประเมินคุณภาพการศึกษา (องค์การมหาชน) หรือ สมศ. ประจำปีงบประมาณ ๒๕๖๔ เมื่อวันที่ ๑ ธ.ค. ๒๕๖๔ และแถลงผลการประเมินด้วยวาจาเมื่อวันที่ ๑๕ ธ.ค. ๒๕๖๔ ผ่านระบบประชุมทางไกลผ่านจอภาพ เพื่อนำผลการวิเคราะห์ SWOTI ไปประกอบการพิจารณาแผนบริหารความเสี่ยง โรงเรียนนายร้อยพระจุลจอมเกล้า รายละเอียด ดังนี้

๑.๕.๑ จุดแข็ง (Strengths) หรือแนวปฏิบัติที่ดี (Best practice) ดังนี้

๑) โรงเรียนนายร้อยพระจุลจอมเกล้ามี ศาสตราจารย์ พลเอกหญิง สมเด็จพระกนิษฐาธิราชเจ้ากรมสมเด็จพระเทพรัตนราชสุดาฯ สยามบรมราชกุมารี ทรงเป็นผู้บัญชาการพิเศษ ทรงเป็นผู้นำการดำเนินการในกิจกรรมต่าง ๆ ของโรงเรียนนายร้อยพระจุลจอมเกล้าทรงเป็นพระอาจารย์พิเศษ และทรงเสด็จฯ ร่วมกิจกรรมการเรียนการสอนนักเรียนนายร้อย เป็นขวัญกำลังใจให้กับกำลังพลของโรงเรียนนายร้อยพระจุลจอมเกล้า

๒) โรงเรียนนายร้อยพระจุลจอมเกล้าเป็นสถาบันหลักของประเทศ ผลิตนายทหารสัญญาบัตรหลักของกองทัพบก มีอัตลักษณ์ของผู้สำเร็จการศึกษา ชัดเจน คือ “เป็นสุภาพบุรุษ นักรบ นักพัฒนาที่มีความเป็นผู้นำ ยึดมั่นอุดมการณ์ เทิดทูน ชาติ ศาสน์ กษัตริย์” นำไปสู่การจัดการเรียนการสอนและกิจกรรมพัฒนาที่หลากหลาย

๓) โรงเรียนนายร้อยพระจุลจอมเกล้ามีวัฒนธรรมองค์กร ที่ถ่ายทอดสืบกันมายาวนาน เป็นแนวปฏิบัติของการเป็นทหารที่เข้มแข็งชัดเจน

๔) โรงเรียนนายร้อยพระจุลจอมเกล้ามีทิศทาง และเป้าหมายในการพัฒนาคุณภาพบัณฑิตที่ชัดเจน สอดคล้องกันทั้ง ปรัชญา ปณิธาน เอกลักษณ์ อัตลักษณ์ และค่านิยม โดยมีการจัดการศึกษา ๓ ส่วนที่สำคัญ คือ ส่วนการศึกษา ส่วนวิชาทหาร และกรมนักเรียนนายร้อยรักษาพระองค์ เป็นแนวทางที่ดีและมีการพัฒนาอย่างต่อเนื่อง ยังผลให้โรงเรียนนายร้อยพระจุลจอมเกล้าประสบความสำเร็จในการผลิตนายทหารสัญญาบัตรหลักของกองทัพบก

๕) โรงเรียนนายร้อยพระจุลจอมเกล้ามีงานวิจัยและงานสร้างสรรค์ ทั้งของอาจารย์และนักเรียนนายร้อยจำนวนมากหลายชิ้นงานที่มีคุณค่า สามารถนำไปใช้ประโยชน์ และสามารถต่อยอดเป็นนวัตกรรมได้

๖) โรงเรียนนายร้อยพระจุลจอมเกล้ามีโครงการบริการวิชาการที่มีความโดดเด่นและมี

คุณค่าหลายโครงการ เช่น ศูนย์วิจัยสหวิทยาการเฉลิมพระเกียรติ ๕ รอบ พลเอกหญิง สมเด็จพระเทพรัตนราชสุดาฯ สยามบรมราชกุมารี โรงเรียนนายร้อยพระจุลจอมเกล้าได้ร่วมพัฒนาศักยภาพของเยาวชนผ่านกระบวนการวิจัย และโครงการสืบสานโครงการอันเนื่องมาจากพระราชดำริ ตลอดจนโครงการเสาร์อาทิตย์ และกิจกรรมเพื่อชุมชน โดยเฉพาะอย่างยิ่งการนำหลักปรัชญาเศรษฐกิจพอเพียงสู่บริการวิชาการแก่ชุมชนและสังคมในวงกว้างและเห็นผลเป็นรูปธรรม

๓) กองทัพบกมีการกำหนดนโยบายที่ชัดเจน ในการสร้างแรงจูงใจให้บุคลากรที่มีความรู้ความสามารถเข้าบรรจุในตำแหน่งครูและอาจารย์ และคัดเลือกบุคลากรที่มีประสบการณ์มีความสามารถ มีประวัติการทำงาน การศึกษา การนำหน่วย และมีความประพฤติดี ของกองทัพบก ตลอดจนหน่วยต่าง ๆ หมุนเวียนไปปฏิบัติหน้าที่เป็นนายทหารปกครอง และผู้บังคับหน่วยในสถาบัน

๔) มีการปรับปรุงระบบและกลไกในการบริหารทรัพยากรบุคคล เช่น การเข้าสู่ตำแหน่งทางวิชาการและวิชาชีพ โดยไม่อ้างอิงกับตำแหน่งทางการทหาร ตลอดจนการให้แรงจูงใจ เป็นต้น โดยทำให้บุคลากรผลิตผลงานที่มีคุณภาพและใช้ประโยชน์ได้จริงในพันธกิจต่าง ๆ เพิ่มขึ้นอย่างต่อเนื่อง

๕) มีระบบประกันคุณภาพภายในที่เข้มแข็ง มีการดำเนินการอย่างต่อเนื่อง มีระบบการกำกับควบคุมทั้งส่วนของสถานศึกษา ระดับกองทัพบก และระดับกระทรวง มีการพัฒนาอย่างต่อเนื่อง และมีผลการประเมินคุณภาพ ภายในโดยภาพรวมอยู่ในระดับดีมากอย่างต่อเนื่อง

๑๐) มีพื้นที่กว้างขวาง จำนวน ๑๙,๒๙๐ ไร่ มีภูมิทัศน์สวยงาม แบ่งสัดส่วน เป็นทั้งส่วนฝึกหัดศึกษา ส่วนที่พักอาศัยของกำลังพลและครอบครัว และพื้นที่ใช้สอยอื่น ๆ สามารถจัดกิจกรรมต่าง ๆ ครบถ้วน

๑.๕.๒ จุดอ่อน (Weaknesses) หรือจุดที่ควรปรับปรุงพัฒนา ดังนี้

๑) โรงเรียนนายร้อยพระจุลจอมเกล้า ควรพัฒนาระบบและกลไกในการจัดการเรียนการสอนให้นักเรียนนายร้อยบรรลุผลการประเมินตามเกณฑ์มาตรฐานด้านภาษาอังกฤษ American Language Course Placement Test (ALCPT) ที่กำหนด

๒) โรงเรียนนายร้อยพระจุลจอมเกล้าควรพัฒนาระบบการควบคุมภายใน และการบริหารความเสี่ยงให้ครอบคลุมการดำเนินการทุกระดับและพันธกิจทุกด้าน

๓) โรงเรียนนายร้อยพระจุลจอมเกล้าควรพัฒนาระบบสารสนเทศ เพื่อการบริหารให้ครอบคลุมพันธกิจของสถาบัน และทันต่อการเปลี่ยนแปลงในอนาคต

๔) โรงเรียนนายร้อยพระจุลจอมเกล้าควรยกระดับเทคโนโลยีที่ใช้ในการจัดการเรียนการสอนและการปฏิบัติงานในทุกระดับให้เท่าทันต่อการเปลี่ยนแปลงในยุคดิจิทัล

๕) โรงเรียนนายร้อยพระจุลจอมเกล้าควรพัฒนาระบบและกลไก ในการส่งเสริมการต่อยอดงานวิจัยและงานสร้างสรรค์ของทั้งคณาจารย์และนักเรียนนายร้อยไปสู่การสร้างนวัตกรรม เพื่อนำไปใช้ประโยชน์ในการจัดการเรียนการสอน การบริการวิชาการ และการพัฒนาการทหารอย่างเป็นรูปธรรม

๑.๕.๓ โอกาส (Opportunities) ดังนี้

๑) โรงเรียนนายร้อยพระจุลจอมเกล้ามีศิษย์เก่าที่มีชื่อเสียง มีส่วนสร้างแรงบันดาลใจให้นักเรียนนายร้อย ที่สามารถสร้างโอกาสในการพัฒนาคุณลักษณะที่พึงประสงค์ให้กับนักเรียนนายร้อย

๒) โรงเรียนนายร้อยพระจุลจอมเกล้าเป็นสถาบันที่เป็นที่ยอมรับ เป็นที่นิยม มีการแข่งขันในการสอบเข้า ทำให้มีโอกาสคัดเลือกผู้เข้าเรียนที่มีศักยภาพและมีความตั้งใจที่จะเป็นทหาร

๓) โรงเรียนนายร้อยพระจุลจอมเกล้ามีโอกาสนในการสร้างคุณค่าเพิ่ม ให้กับผู้สำเร็จการศึกษาโดยการส่งเสริมให้ผู้สำเร็จการศึกษาหลักสูตรวิศวกรรมศาสตร์สอบขึ้นทะเบียนเป็นวิศวกรมากขึ้น

๔) โรงเรียนนายร้อยพระจุลจอมเกล้ามีศักยภาพในการขยายการจัดการศึกษา ในระดับบัณฑิตศึกษา ซึ่งจะเพิ่มโอกาสในการพัฒนางานวิจัย งานสร้างสรรค์ และนวัตกรรม

๕) โรงเรียนนายร้อยพระจุลจอมเกล้า สามารถสร้างเครือข่ายการวิจัยกับสถาบันอุดมศึกษา และสถาบันวิจัยทั้งภายในและภายนอกประเทศ เพื่อเพิ่มศักยภาพในการทำงานด้านวิชาการของอาจารย์ อันจะทำให้โรงเรียนนายร้อยพระจุลจอมเกล้า มีผลงานวิจัย งานสร้างสรรค์ และนวัตกรรมเพิ่มมากขึ้น

๖) โรงเรียนนายร้อยพระจุลจอมเกล้ามีองค์ความรู้ และตำแหน่งทางภูมิศาสตร์ที่เป็นโอกาสในการขับเคลื่อน และผลักดันการดำเนินงานตามพันธกิจต่าง ๆ ให้สอดคล้องกับกระแสโลกปัจจุบันที่ตื่นตัวในเรื่องคุณภาพของสิ่งแวดล้อม และการพัฒนาที่ยั่งยืน

๗) การเปลี่ยนแปลงความก้าวหน้าด้านเทคโนโลยีที่รวดเร็วและมีคุณภาพ เอื้อให้โรงเรียนนายร้อยพระจุลจอมเกล้ามีโอกาสรับเปลี่ยนและนำเทคโนโลยีมาใช้ประโยชน์ในด้านการศึกษา และการดำเนินงานตามพันธกิจได้อย่างมีประสิทธิภาพ

๑.๕.๔ ภาวะคุกคาม (Threats) ดังนี้

๑) การเปลี่ยนแปลงทางการเมือง อาจมีผลกระทบกับบทบาทของกองทัพบก ซึ่งอาจมีผลต่อแผนกำลังพล และแผนการผลิตนักเรียนนายร้อย

๒) การเปลี่ยนแปลงและพัฒนาอย่างรวดเร็วของเทคโนโลยี รวมทั้งเทคโนโลยีทางการทหารมีผลต่อการพัฒนาการเรียนการสอน ทำให้ไม่สามารถพัฒนาบุคลากรให้ครอบคลุมในทุกมิติได้ทันการเปลี่ยนแปลง

๓) การเปลี่ยนแปลงสภาพสังคม ครอบครัวยุคใหม่ และค่านิยมในยุค Disruption อาจมีผลต่อการปกครองบังคับบัญชา รวมทั้งวัฒนธรรมของสถาบัน

๑.๕.๕ นวัตกรรม (Innovation) ดังนี้

๑) โรงเรียนนายร้อยพระจุลจอมเกล้ามีการส่งเสริมการต่อยอดงานวิจัย และงานสร้างสรรค์ ทั้งของอาจารย์และนักเรียนนายร้อยให้เกิดเป็นนวัตกรรมที่มีคุณค่า สามารถนำไปใช้ประโยชน์ และสร้างชื่อเสียงเป็นที่ยอมรับของสังคม ประเทศ และนานาชาติ เช่น การจัดทำชุดการฝึก สำหรับฝึกหัดศึกษาในวิชาทหาร การร่วมมือกับสถาบันเทคโนโลยีแห่งเอเชีย (AIT) ในการสร้าง Drone เพื่อใช้ทำแผนที่แนวชายแดนและประยุกต์ใช้ในการตรวจแปลงพืชแบบ Smart (Smart crop monitoring) และการออกแบบและพัฒนารถรุกรการทางทหารโดยใช้พลังงานแสงอาทิตย์ เพื่อความคุ้มค่าทางด้านต้นทุนการผลิต เป็นต้น

๒) โรงเรียนนายร้อยพระจุลจอมเกล้ามีศูนย์วิจัยสหวิทยาการเฉลิมพระเกียรติ ๕ รอบ พลเอกหญิงสมเด็จพระเทพรัตนราชสุดาฯ สยามบรมราชกุมารี โรงเรียนนายร้อยพระจุลจอมเกล้าได้นำองค์ความรู้ งานวิจัย งานสร้างสรรค์ และนวัตกรรมของโรงเรียนนายร้อยพระจุลจอมเกล้า เพื่อสามารถสร้างคุณค่าแก่ชุมชน สังคม และประเทศอย่างต่อเนื่อง เช่น ได้ร่วมพัฒนาศักยภาพของ

เยาวชนผ่านกระบวนการวิจัย โดยมีการจัดกิจกรรม “นำความรู้สู่เยาวชน ชุมชน เขาศรีวิชัย” ร่วมกับสำนักศิลปากรที่ ๑๒ นครศรีธรรมราช กรมศิลปากร ศูนย์มานุษยวิทยาสิรินธร (องค์การมหาชน) โรงเรียนวัดเขาศรีวิชัย และเครือข่ายประชาชนในพื้นที่ที่ ๑๒ นครศรีธรรมราช และมีการจัดกิจกรรมเยาวชนในประเทศกัมพูชา และประเทศเมียนมา ซึ่งผลการดำเนินงานประสบความสำเร็จเป็นอย่างดี และสนับสนุนการดำเนินงานของรัฐบาลไทยในการสร้างสัมพันธ์ที่ดีกับประเทศเพื่อนบ้าน เป็นต้น

๓) การสร้างนวัตกรรมเพื่อใช้ในการจัดการเรียนการสอนวิชาทหาร ในลักษณะการจำลองสถานการณ์ (Simulation) ในส่วนการฝึกวิชาทหาร ซึ่งช่วยลดการใช้ทรัพยากรและระยะเวลาในการฝึก

๑.๖ นิยามศัพท์

การบริหารความเสี่ยง (Risk Management) คือ การบริหารปัจจัยเสี่ยง โดยควบคุมกิจกรรมและกระบวนการดำเนินงานต่าง ๆ โดยมีหลักการ คือ การลดมูลเหตุของแต่ละโอกาสที่อาจทำให้องค์กรเกิดความเสียหาย เพื่อให้ระดับและขนาดของความเสียหายที่จะเกิดขึ้นในอนาคตอยู่ในระดับที่องค์กรยอมรับได้ สามารถประเมินได้ ควบคุม และตรวจสอบได้อย่างเป็นระบบ โดยคำนึงถึงการบรรลุเป้าหมายขององค์กรเป็นสำคัญ

ความเสี่ยง (Risk) หมายถึง เหตุการณ์ที่ไม่แน่นอนที่อาจเกิดขึ้นในอนาคต ซึ่งหากเกิดขึ้นจะมีผลกระทบในเชิงลบต่อการบรรลุวัตถุประสงค์หรือภารกิจขององค์กร หรือโอกาสที่จะเกิดความสูญเสียหรือสิ่งที่ไม่คาดหวัง/ ไม่พึงประสงค์จากการดำเนินงาน หรือเสียโอกาสทางธุรกิจมีผลในทางลบขัดขวางการบรรลุวัตถุประสงค์

เหตุการณ์ความเสี่ยง หมายถึง ความเสี่ยงที่เกิดขึ้น การพิจารณาเหตุการณ์ความเสี่ยง อาจทำโดยตั้งคำถามว่ามีเหตุการณ์ใดหรือกิจกรรมใดของกระบวนการปฏิบัติงานในโครงการ/กิจกรรม ที่อาจเป็นอุปสรรคเกิดความผิดพลาดความเสียหายหรือการไม่บรรลุวัตถุประสงค์ที่กำหนด

ปัจจัยเสี่ยง (Risk Factor) หมายถึง ต้นเหตุหรือสาเหตุที่มาของความเสี่ยง ที่จะทำให้ไม่บรรลุวัตถุประสงค์ตามที่กำหนด

การประเมินความเสี่ยง (Risk Assessment) หมายถึง การวิเคราะห์และการประเมินระดับความเสี่ยงที่ส่งผลกระทบต่อการบรรลุวัตถุประสงค์และภารกิจหลักขององค์กร โดยพิจารณาจากระดับของผลกระทบ (Impact) และโอกาสที่ความเสี่ยงอาจเกิดขึ้น (Likelihood) เป็นค่าความเสี่ยงโดยรวม เพื่อให้องค์กรสามารถจัดลำดับความเสี่ยงและพิจารณาให้มีความสำคัญกับการบริหารความเสี่ยง

โอกาสที่จะเกิด (Likelihood) คือ ความถี่หรือโอกาสที่จะเกิดความเสี่ยง

ผลกระทบ (Impact) คือ ขนาดของความรุนแรงของความเสียหายที่จะเกิดขึ้นจากเหตุการณ์เสี่ยง

ระดับความเสี่ยง (Degree of Risk) คือสถานะของความเสี่ยงที่ได้จากการประเมินโอกาสและผลกระทบของแต่ละปัจจัยเสี่ยง แบ่งเป็น ๔ ระดับ คือ สูงมาก สูง ปานกลาง และน้อย

การบริหารความเสี่ยงทั่วทั้งองค์กร (Enterprise Risk Management) คือ การบริหารจัดการ และควบคุมกิจกรรมรวมทั้งกระบวนการดำเนินงานต่าง ๆ เพื่อลดมูลเหตุของแต่ละโอกาสที่องค์กรจะเกิดความเสียหาย ให้ระดับความเสี่ยงและผลกระทบที่เกิดขึ้นในอนาคตอยู่ในระดับที่องค์กรยอมรับได้ ประเมินได้ ควบคุมได้ และตรวจสอบได้อย่างมีระบบ โดยคำนึงถึงการบรรลุเป้าหมาย ทั้งในด้านกลยุทธ์การปฏิบัติตามกฎระเบียบ การเงิน และชื่อเสียงเกียรติภูมิขององค์กร เป็นสำคัญ โดยได้รับการสนับสนุนและการมีส่วนร่วมในการบริหารความเสี่ยงจากหน่วยงานทุกระดับทั่วทั้งองค์กร

บทที่ ๒ กระบวนการบริหารความเสี่ยง

การดำเนินงานภายใต้แผนพัฒนาโรงเรียนนายร้อยพระจุลจอมเกล้า พ.ศ. ๒๕๖๐ – ๒๕๖๔ (ต่อเนื่อง พ.ศ. ๒๕๖๕) อาจประสบปัญหาอุปสรรคที่ทำให้การดำเนินงานไม่อาจบรรลุตามเป้าประสงค์ที่กำหนดไว้ได้ ซึ่งปัญหาและอุปสรรคดังกล่าว อาจเกิดขึ้นจากภายใน หรือภายนอกองค์กร ดังนั้นเพื่อป้องกันไม่ให้เกิดเหตุดังกล่าว โรงเรียนนายร้อยพระจุลจอมเกล้าจึงได้แต่งตั้งคณะกรรมการบริหารความเสี่ยง โรงเรียนนายร้อยพระจุลจอมเกล้า ปีการศึกษา ๒๕๖๕ มีหน้าที่ในการจัดทำแผนบริหารความเสี่ยงโดยใช้กรอบแนวความคิดของการบริหารความเสี่ยงทั่วทั้งองค์กร (Enterprise Risk Management ; ERM) คือกระบวนการที่ปฏิบัติโดยคณะกรรมการองค์กร ผู้บริหาร และบุคลากรทุกคนในองค์กร เพื่อช่วยในการกำหนดยุทธศาสตร์/กลยุทธ์ และการดำเนินงาน โดยกระบวนการบริหารความเสี่ยง ได้รับการออกแบบ เพื่อให้สามารถบ่งชี้เหตุการณ์ที่อาจเกิดขึ้นและมีผลกระทบต่อองค์กร และสามารถจัดการความเสี่ยงให้อยู่ในระดับที่องค์กรยอมรับ เพื่อให้ได้รับความมั่นใจอย่างสมเหตุสมผล ในการบรรลุเป้าประสงค์/วัตถุประสงค์ ที่องค์กรกำหนดไว้ ซึ่งกำหนดโดย The Committee of Sponsoring Organizations of the Tread way Commission (COSO)

๒.๑ ประเภทความเสี่ยง

กระบวนการบริหารความเสี่ยงแบ่งการพิจารณาความเสี่ยงออกเป็น ๔ ประเภท ดังนี้

๑. ความเสี่ยงด้านกลยุทธ์ (Strategic Risk) คือ ความเสี่ยงที่เกิดจากการกำหนดกลยุทธ์หรือแผนงาน และนโยบายในการบริหารงาน
๒. ความเสี่ยงด้านการเงิน (Financial Risk) คือ ความเสี่ยงที่เกิดจากความไม่พร้อมด้านงบประมาณ และการเงินที่ใช้ในการดำเนินการ
๓. ความเสี่ยงด้านการดำเนินงาน (Operational Risk) คือ ความเสี่ยงที่เกิดจากการปฏิบัติงานทุกขั้นตอนโดยครอบคลุมถึงเรื่องของกระบวนการ อุปกรณ์ เทคโนโลยีสารสนเทศ และกำลังพลในการปฏิบัติงาน
๔. ความเสี่ยงด้านกฎระเบียบหรือกฎหมายที่เกี่ยวข้อง (Compliance Risk) คือ ความเสี่ยงที่เกิดจากการไม่สามารถปฏิบัติตามกฎระเบียบที่เกี่ยวข้อง หรือกฎระเบียบที่มีอยู่ไม่เหมาะสมหรือเป็นอุปสรรคต่อการปฏิบัติงาน

๒.๒ กระบวนการจัดทำแผนบริหารความเสี่ยง

คณะกรรมการบริหารความเสี่ยงฯ ได้กำหนดกรอบในการจัดทำแผนบริหารความเสี่ยงโดยพิจารณาความเสี่ยงในระดับโรงเรียนนายร้อยพระจุลจอมเกล้า และความเสี่ยงในระดับหน่วยขึ้นตรง กำหนดกระบวนการจัดทำแผนบริหารความเสี่ยง เป็น ๗ ขั้นตอน คือ ๑. การวิเคราะห์สภาพแวดล้อม

ภายใน ๒. กำหนดวัตถุประสงค์ ๓. ระบุปัจจัยเสี่ยง ๔. ประเมินความเสี่ยง ๕. จัดทำแผนบริหารความเสี่ยง ๖. ควบคุม ติดตาม และประเมินผล และ ๗. การรายงานผลการดำเนินงาน ภาพที่ ๒.๑



ภาพที่ ๒.๑ กระบวนการจัดทำแผนบริหารความเสี่ยง โรงเรียนนายร้อยพระจุลจอมเกล้า

๑. การวิเคราะห์สภาพแวดล้อมภายใน (Internal environment) สภาพแวดล้อมภายในเป็นพื้นฐานที่สำคัญในการกำหนดทิศทางการบริหารความเสี่ยงขององค์กร สภาพแวดล้อมมีอิทธิพลต่อการกำหนดกลยุทธ์และเป้าหมายขององค์กร การกำหนดโครงการ/กิจกรรม ตัวบ่งชี้ และเป้าหมาย สภาพแวดล้อมภายในองค์กรประกอบด้วยหลายปัจจัย เช่น วัฒนธรรมองค์กร นโยบายของผู้บริหาร แนวทางการปฏิบัติงานบุคลากร กระบวนการทำงาน ระบบสารสนเทศ และระเบียบ เป็นต้น สภาพแวดล้อมภายในองค์กรที่สนับสนุนการบริหารความเสี่ยงนั้น จะต้องมีการปฏิบัติที่มีความชัดเจน กำหนดเป็นมาตรฐานและมีการสื่อสารให้ทุกคนในองค์กรเกิดความเข้าใจที่ตรงกันในขั้นตอนการพิจารณา เพื่อให้้องค์กรมีการสร้างสภาพแวดล้อมภายในองค์กรที่เหมาะสมกับการบริหารความเสี่ยง ผู้บริหารควรพิจารณาในรายละเอียด ดังต่อไปนี้

๑.๑ การกำหนดค่าความเสี่ยงที่ยอมรับได้ (Risk appetite) หมายถึง ประเภทและเกณฑ์ของความเสี่ยงที่องค์กรจะยอมรับได้ เพื่อช่วยให้้องค์กรบรรลุวิสัยทัศน์และภารกิจขององค์กร ต้องสอดคล้องกับเป้าหมายขององค์กร โดยไม่ควรกำหนดในระดับที่ต่ำกว่าเป้าหมายที่้องค์กรกำหนดไว้

๑.๒ กระบวนการบริหารความเสี่ยง (Risk management process) ้องค์กรควรจัดให้มีกระบวนการบริหารความเสี่ยงที่เป็นมาตรฐานเดียวกันและมีความสอดคล้องกัน เพื่อให้ทุกคนในองค์กรนำไปปฏิบัติได้ และควรจัดทำเป็นลายลักษณ์อักษร โดยอาจอยู่ในรูปแบบคู่มือการบริหารความเสี่ยงก็ได้

๑.๓ วัฒนธรรมองค์กรและการกำกับดูแลของคณะกรรมการและผู้บริหาร องค์กรควรให้ความสำคัญกับการบริหารความเสี่ยง ควรจัดให้มีการบริหารความเสี่ยงทุกระดับอย่างทั่วถึงและต่อเนื่องจนเป็นวัฒนธรรมองค์กร กล่าวคือให้บุคลากรทุกคนมีส่วนร่วม และตระหนักถึงความสำคัญของการบริหารความเสี่ยง รวมทั้งให้มีการกำหนดเจ้าของความเสี่ยง (Risk owner) ที่จะต้องดำเนินการรับผิดชอบในการจัดการความเสี่ยงนั้น ๆ นอกจากนี้ควรมีการกำหนดผู้รับผิดชอบหลักในการพัฒนา วางระบบ และติดตาม การบริหารความเสี่ยงขององค์กร

๒. กำหนดวัตถุประสงค์ การกำหนดวัตถุประสงค์ของการบริหารความเสี่ยงภายในองค์กรควรต้องมีความสอดคล้องกับวิสัยทัศน์ พันธกิจ และแนวทางการดำเนินงานตามแผนพัฒนาโรงเรียน นายร้อยพระจุลจอมเกล้า พ.ศ. ๒๕๖๐ - ๒๕๖๔ การกำหนดวัตถุประสงค์และเป้าหมายของการบริหารความเสี่ยงที่ชัดเจน จะช่วยให้การระบุปัจจัยเสี่ยงและวิเคราะห์ความเสี่ยง มีความสมบูรณ์มากยิ่งขึ้น ซึ่งการกำหนดวัตถุประสงค์ของการบริหารความเสี่ยงของโรงเรียนนายร้อยพระจุลจอมเกล้าสามารถกำหนดโดยใช้ความสำเร็จของตัวชี้วัด และค่าเป้าหมายของแต่ละแผนงาน โครงการ/กิจกรรมได้

๓. ระบุปัจจัยเสี่ยง การระบุปัจจัยเสี่ยง คือ การพิจารณาถึงต้นเหตุหรือสาเหตุที่มาของความเสี่ยง ที่จะทำให้เกิดบรรลุวัตถุประสงค์ตามที่กำหนด การระบุปัจจัยเสี่ยงควรคำนึงถึงวัตถุประสงค์ตามแผนงานที่กำหนดในแผนปฏิบัติการประจำปี และโอกาสของเหตุการณ์ที่อาจจะเกิดขึ้น อันจะส่งผลกระทบต่อการทำงานทำให้ไม่สามารถบรรลุวัตถุประสงค์ตามที่กำหนดไว้ได้

๔. ประเมินความเสี่ยง ภายหลังจากที่ระบุปัจจัยเสี่ยงแล้ว ขั้นตอนต่อไปคือการวิเคราะห์ผลกระทบต่อความเสี่ยง หรือการประเมินความเสี่ยงเพื่อพิจารณาระดับความเสียหายที่อาจจะเกิดขึ้นจากความเสี่ยง แต่ละประเภท การประเมินจะประเมินในสองมิติ คือ มิติด้านโอกาสและมิติด้านผลกระทบ รวมทั้งการจัดระดับความเสี่ยงที่จะเกิดขึ้น

๑.๑ มิติด้านโอกาส โอกาสที่จะเกิดความเสี่ยง (Likelihood) คือ ความเป็นไปได้ที่เหตุการณ์ความเสี่ยงอาจเกิดขึ้นและอาจมีผลกระทบต่อการบรรลุวัตถุประสงค์ของโรงเรียนนายร้อยพระจุลจอมเกล้า โดยกำหนดคะแนนประเมิน ดังนี้ (ตารางที่ ๒.๑)

ตารางที่ ๒.๑ มิติด้านโอกาสที่จะเกิดความเสี่ยง

โอกาสที่จะเกิดความเสี่ยง	ความถี่โดยเฉลี่ย		คะแนน
	เชิงคุณภาพ	เชิงปริมาณ	
สูงมาก	มีโอกาสที่จะเกิดขึ้นเกือบทุกครั้ง	ระหว่าง ๑-๔ สัปดาห์ต่อครั้ง	๕
สูง	มีโอกาสเกิดขึ้นบ่อยครั้ง	ระหว่าง ๑-๓ เดือนต่อครั้ง	๔
ปานกลาง	มีโอกาสเกิดขึ้นได้	ระหว่าง ๔-๖ เดือนต่อครั้ง	๓
น้อย	มีโอกาสเกิดขึ้นไม่บ่อย	มากกว่า ๑ ครั้งต่อปี แต่ไม่เกิน ๒ ครั้ง	๒
น้อยมาก	มีโอกาสเกิดขึ้นในกรณีที่มีการยกเว้นการปฏิบัติ	ไม่เกินกว่า ๑ ครั้งต่อปี	๑

๑.๒ มิติด้านผลกระทบ ผลกระทบของความเสี่ยง (Impact) คือ ผลจากปัจจัยเสี่ยงที่ส่งผลกระทบต่อโรงเรียนนายร้อยพระจุลจอมเกล้า โดยกำหนดคะแนนประเมิน ดังนี้ (ตารางที่ ๒.๒)

ตารางที่ ๒.๒ มิติด้านผลกระทบที่จะเกิดความเสี่ยง

ผลกระทบของความเสี่ยง	ผลกระทบ		คะแนน
	เชิงคุณภาพ	ความสำเร็จของโครงการ	
สูงมาก	เสียหายใหญ่หลวง	ไม่สามารถดำเนินการโครงการได้ หรือหยุดดำเนินการ	๕
สูง	เสียหายรุนแรง	น้อยกว่าร้อยละ ๕๐	๔
ปานกลาง	เสียหายปานกลาง	ร้อยละ ๕๐-๖๙	๓
น้อย	เสียหายน้อย	ร้อยละ ๗๐-๘๙	๒
น้อยมาก	ไม่สำคัญ	ร้อยละ ๙๐ ขึ้นไป	๑

ระดับความเสี่ยง (Risk Score) ดำเนินการโดยคูณคะแนน โอกาสที่จะเกิดกับระดับความรุนแรงของผลกระทบ ได้เป็นแผนผังเมทริกซ์ของระดับความเสี่ยงแบ่งเป็น ๕ ระดับ และมีค่าความเสี่ยงรวมเท่ากับ ๒๕ คะแนน ดังนี้ (ตารางที่ ๒.๓)

ตารางที่ ๒.๓ แผนผังเมทริกซ์ของระดับความเสี่ยง

โอกาส ผลกระทบ	โอกาส				
	๑ น้อยมาก	๒ น้อย	๓ ปานกลาง	๔ สูง	๕ สูงมาก
๕ สูงมาก	๕ (เหลือง)	๑๐ (ส้ม)	๑๕ (ส้ม)	๒๐ (แดง)	๒๕ (แดง)
๔ สูง	๔ (เหลือง)	๘ (เหลือง)	๑๒ (ส้ม)	๑๖ (ส้ม)	๒๐ (แดง)
๓ ปานกลาง	๓ (เขียว)	๖ (เหลือง)	๙ (เหลือง)	๑๒ (ส้ม)	๑๕ (ส้ม)
๒ น้อย	๒ (เขียว)	๔ (เหลือง)	๖ (เหลือง)	๘ (เหลือง)	๑๐ (ส้ม)
๑ น้อยมาก	๑ (เขียว)	๒ (เขียว)	๓ (เขียว)	๔ (เหลือง)	๕ (เหลือง)

ระดับความเสี่ยง และความหมายของแต่ละระดับ ดังนี้ (ตารางที่ ๒.๔)

ตารางที่ ๒.๔ ระดับความเสี่ยงและความหมาย

ระดับความเสี่ยง	ระดับคะแนน	แทนด้วยแถบสี	ความหมาย
ต่ำ	๑ - ๓	สีเขียว	ระดับที่ยอมรับได้โดยไม่ต้องควบคุมความเสี่ยง ไม่ต้องการจัดการเพิ่มเติม
ปานกลาง	๔ - ๙	สีเหลือง	ระดับที่พอรับได้แต่ต้องมีการควบคุม เพื่อป้องกันไม่ให้ความเสี่ยงเคลื่อนย้ายไปยังระดับที่ยอมรับไม่ได้
สูง	๑๐ - ๑๖	สีส้ม	ระดับที่ไม่สามารถยอมรับได้ โดยต้องจัดการความเสี่ยงเพื่อให้อยู่ในระดับที่ยอมรับได้
สูงมาก	๒๐ - ๒๕	สีแดง	ระดับที่ไม่สามารถยอมรับได้ จำเป็นต้องเร่งจัดการความเสี่ยงให้อยู่ในระดับที่ยอมรับได้ทันที

๕. จัดการบริหารความเสี่ยง การบริหารความเสี่ยงเป็นการดำเนินการเพื่อลดระดับโอกาสที่จะเกิดความเสียหายและลดขนาดผลกระทบของความเสียหาย ซึ่งกลยุทธ์ที่ใช้จัดการความเสี่ยงมี ๔ กลยุทธ์ ได้แก่

๕.๑ การยอมรับความเสี่ยง (Risk acceptance) หมายถึง การยอมรับความเสี่ยง ที่เกิดขึ้นเนื่องจากไม่คุ้มค่าในการจัดการควบคุมหรือป้องกันความเสี่ยง

๕.๒ การลด/การควบคุมความเสี่ยง (Risk reduction) หมายถึง การลดความเสี่ยง โดยการหากิจกรรมควบคุมมาลดความเสี่ยง เช่น การแก้ไขปรับปรุงการทำงานเพื่อป้องกันหรือจำกัดผลกระทบให้อยู่ในระดับที่องค์กรยอมรับได้

๕.๓ การกระจายความเสี่ยง/ถ่ายโอนความเสี่ยง (Risk sharing) หมายถึง การแบ่ง/โอนความเสี่ยงให้หน่วยงานอื่นหรือองค์กรอื่นจัดการแทน เป็นการถ่ายโอนความรับผิดชอบหรือภาระของการสูญเสียให้แก่ผู้อื่น เช่น การทำประกันภัย เป็นต้น

๕.๔ การหลีกเลี่ยงความเสี่ยง (Risk avoidance) หมายถึง หลีกเลี่ยงความเสี่ยง การหยุดหรือเปลี่ยนแปลงกิจกรรมที่เป็นความเสี่ยง การบริหารความเสี่ยงเป็นการตัดสินใจที่จะไม่เข้าไปเกี่ยวข้องกับสถานการณ์ความเสี่ยงนั้น หรือยุติการดำเนินกิจกรรมที่ก่อให้เกิดความเสี่ยง เช่น การยกเลิกโครงการที่มีความเสี่ยงสูง เป็นต้น

๖. ควบคุม ติดตาม และประเมินผล การติดตามผลการดำเนินงานตามแผนบริหารความเสี่ยงดำเนินการ ดังนี้

๖.๑ ติดตามระหว่างการปฏิบัติงาน โดยหน่วยงานผู้รับผิดชอบหลักรายงานผลการดำเนินงานให้ผู้บริหารได้ทราบ

๖.๒ การติดตามและประเมินผลเมื่อสิ้นปีการศึกษา โดยให้หน่วยงานผู้รับผิดชอบหลักเป็นผู้รายงานผลการดำเนินงานตามรายโครงการ/กิจกรรม ที่รับผิดชอบให้คณะกรรมการบริหารความเสี่ยงรับทราบ

๗. รายงานผลการดำเนินงาน กำหนดให้มีการรายงานผลการดำเนินงานตามแผนบริหารความเสี่ยงต่อคณะกรรมการบริหารความเสี่ยง โรงเรียนนายร้อยพระจุลจอมเกล้า เมื่อสิ้นสุดปีการศึกษา จัดทำเป็นรูปเล่มเพื่อรายงานต่อผู้บัญชาการโรงเรียนนายร้อยพระจุลจอมเกล้าเพื่อทราบต่อไป

บทที่ ๓

การดำเนินการบริหารความเสี่ยง โรงเรียนนายร้อยพระจุลจอมเกล้า ปีการศึกษา ๒๕๖๕

โรงเรียนนายร้อยพระจุลจอมเกล้ามีการดำเนินการบริหารความเสี่ยง ปีการศึกษา ๒๕๖๕ โดยแต่งตั้งคณะกรรมการบริหารความเสี่ยง โรงเรียนนายร้อยพระจุลจอมเกล้า ปีการศึกษา ๒๕๖๕ มีหน้าที่ดำเนินงานบริหารความเสี่ยง โดยมีขั้นตอนตามกระบวนการบริหารความเสี่ยง ดังนี้

๓.๑ การวิเคราะห์สภาพแวดล้อมภายใน

โรงเรียนนายร้อยพระจุลจอมเกล้าจัดเป็นสถาบันการศึกษาเฉพาะทางในระดับอุดมศึกษา จัดการศึกษาเพื่อผลิตนายทหารชั้นสัญญาบัตรหลักที่มีความพร้อมในการปฏิบัติภารกิจให้กับกองทัพบก โดยโรงเรียนนายร้อยพระจุลจอมเกล้าได้กำหนดวิสัยทัศน์ไว้ว่า “โรงเรียนนายร้อยพระจุลจอมเกล้า เป็นสถาบันการศึกษาระดับอุดมศึกษาทางทหารที่ผลิตนายทหารสัญญาบัตรหลักชั้นนำในระดับหมวด เป็นที่ยอมรับของนานาชาติ” และกำหนดอัตลักษณ์ของผู้จบการศึกษา ดังนี้ “เป็นสุภาพบุรุษ นักรบ นักพัฒนา ที่มีความเป็นผู้นำ ยึดมั่นอุดมการณ์ เทิดทูน ชาติ ศาสน์ กษัตริย์” ในทางปฏิบัติโรงเรียนนายร้อยพระจุลจอมเกล้าได้กำหนดแผนพัฒนาโรงเรียนนายร้อยพระจุลจอมเกล้า พ.ศ. ๒๕๖๐ - ๒๕๖๔ (ต่อเนื่อง พ.ศ. ๒๕๖๕) ซึ่งเป็นแผนยุทธศาสตร์ที่ใช้เป็นกรอบในการปฏิบัติงานที่สอดคล้องกันทั้งองค์กร อันนำไปสู่การบรรลุผลสำเร็จตามยุทธศาสตร์ที่กำหนดไว้ และเพื่อให้เกิดผลในทางปฏิบัติ หรือการนำแผนยุทธศาสตร์มาสู่การปฏิบัติจริง โรงเรียนนายร้อยพระจุลจอมเกล้าได้กำหนดแผนปฏิบัติราชการ โรงเรียนนายร้อยพระจุลจอมเกล้าที่สอดคล้องกับแผนพัฒนาโรงเรียนนายร้อยพระจุลจอมเกล้า พ.ศ. ๒๕๖๐ - ๒๕๖๔ (ต่อเนื่อง พ.ศ. ๒๕๖๕) โดยให้ความสำคัญต่อมาตรฐานการศึกษาในระดับอุดมศึกษาเพื่อให้เกิดความมั่นใจในคุณภาพของนายทหารสัญญาบัตรที่จบการศึกษาจากโรงเรียนนายร้อยพระจุลจอมเกล้า

๓.๒ กำหนดวัตถุประสงค์

วัตถุประสงค์และเป้าหมายของการบริหารความเสี่ยง ภายในโรงเรียนนายร้อยพระจุลจอมเกล้า ปีการศึกษา ๒๕๖๕ เพื่อให้การดำเนินงานตามแผนปฏิบัติราชการ โรงเรียนนายร้อยพระจุลจอมเกล้า ปีการศึกษา ๒๕๖๕ บรรลุผลสำเร็จตามแผนงาน โครงการ และกิจกรรม ไม่น้อยกว่าร้อยละ ๘๐ และส่งผลต่อการบรรลุผลสำเร็จในการดำเนินงานตามแผนพัฒนาโรงเรียนนายร้อยพระจุลจอมเกล้า พ.ศ. ๒๕๖๐ - ๒๕๖๔ (ต่อเนื่อง พ.ศ. ๒๕๖๕) เพื่อให้ “โรงเรียนนายร้อยพระจุลจอมเกล้า เป็นสถาบันการศึกษาระดับอุดมศึกษาทางทหารที่ผลิตนายทหารสัญญาบัตรหลักชั้นนำในระดับหมวด เป็นที่ยอมรับของนานาชาติ” ตามวิสัยทัศน์ที่ได้กำหนดไว้

๓.๓ ระบุปัจจัยเสี่ยง

โรงเรียนนายร้อยพระจุลจอมเกล้ามีการระบุปัจจัยเสี่ยง โดยคำนึงถึงวัตถุประสงค์ตามแผนงานที่กำหนดในแผนบริหารความเสี่ยง โรงเรียนนายร้อยพระจุลจอมเกล้า ปีการศึกษา ๒๕๖๕ แผนปฏิบัติราชการ โรงเรียนนายร้อยพระจุลจอมเกล้า ปีการศึกษา ๒๕๖๕ ผลการวิเคราะห์ SWOTI โรงเรียนนายร้อยพระจุลจอมเกล้า จากคณะกรรมการของสำนักงานรับรองมาตรฐานและประเมินคุณภาพการศึกษา (องค์การมหาชน) หรือ สมศ. ประจำปีงบประมาณ ๒๕๖๔ และโอกาสของเหตุการณ์ที่อาจจะเกิดขึ้น อันจะส่งผลกระทบต่อการทำงานทำให้ไม่สามารถบรรลุวัตถุประสงค์ตามที่กำหนดไว้ วิธีการระบุปัจจัยเสี่ยง แบ่งเป็น ๒ ระดับ ดังนี้

๓.๑ ระดับโรงเรียนนายร้อยพระจุลจอมเกล้า คณะกรรมการบริหารความเสี่ยง โรงเรียนนายร้อยพระจุลจอมเกล้า พิจารณายปัจจัยเสี่ยงจากผลการดำเนินงาน ดังนี้

๓.๑.๑ ผลการดำเนินงานตามแผนบริหารความเสี่ยง โรงเรียนนายร้อยพระจุลจอมเกล้า ปีการศึกษา ๒๕๖๔ พบว่ายังมีปัจจัยเสี่ยงหลงเหลืออยู่ ๖ ปัจจัยเสี่ยง ได้แก่

- ๑) ปริมาณหน่วยไฟฟ้าที่ผลิตด้วยพลังงานแสงอาทิตย์ไม่บรรลุเป้าหมาย
- ๒) จำนวนชั่วโมงการสอนที่ไม่ครบตามแผนการสอน
- ๓) ระดับคะแนนสอบ ALCPT โดย ยศ.ทบ. ของ นนร. ชั้นปีที่ ๕ ไม่ถึงร้อยละ ๘๐
- ๔) ระดับคะแนนสอบ ALCPT โดย กอศ.๙ ของ นนร. แต่ละชั้นปีไม่ผ่านเกณฑ์ที่

กำหนด

- ๕) เทคโนโลยีสารสนเทศเกิดภาวะวิกฤตไม่สามารถดำเนินงานได้
- ๖) กำลังพลไม่ได้เข้ารับการศึกษาหลักสูตรต่าง ๆ ตามแนวทางรับราชการ

๓.๑.๒ ผลการดำเนินงานตามแผนปฏิบัติราชการ โรงเรียนนายร้อยพระจุลจอมเกล้า ปีการศึกษา ๒๕๖๔ ที่ยังไม่บรรลุผลสำเร็จ ได้แก่

๑) การส่งข้อความเตือนสถาบันพระมหากษัตริย์ผ่านระบบเครือข่ายอินเทอร์เน็ตไม่บรรลุเป้าหมาย

๓.๑.๓ ผลการวิเคราะห์ SWOTI โรงเรียนนายร้อยพระจุลจอมเกล้า จากคณะกรรมการของสำนักงานรับรองมาตรฐานและประเมินคุณภาพการศึกษา (องค์การมหาชน) หรือ สมศ. ประจำปีงบประมาณ ๒๕๖๔ โดยนำจุดอ่อน (Weaknesses) หรือจุดที่ควรปรับปรุงพัฒนา และภาวะคุกคามมาพิจารณาในการจัดทำแผนบริหารความเสี่ยง โรงเรียนนายร้อยพระจุลจอมเกล้า ปีการศึกษา ๒๕๖๕ ดังนี้ (ตารางที่ ๓.๑)

ตารางที่ ๓.๑ การระบุปัจจัยเสี่ยง/การดำเนินการ จากจุดอ่อน/ภาวะคุกคามของสถาบัน

จุดอ่อน/ภาวะคุกคามของสถาบัน	ระบุปัจจัยเสี่ยง/การดำเนินการ
๑) โรงเรียนนายร้อยพระจุลจอมเกล้า ควรพัฒนาระบบและกลไกในการจัดการเรียนการสอนให้นนร. บรรลุผลการประเมินตามเกณฑ์มาตรฐานด้านภาษาอังกฤษ American Language Course Placement Test (ALCPT)	-ระดับคะแนนสอบ ALCPT โดย ยศ.ทบ. ของ นนร. ชั้นปีที่ ๕ ไม่ถึงร้อยละ ๘๐ (สกศ.๖) -ผลคะแนนสอบ ALCPT โดย กอศ.สกศ.รร.จปร. ของ นนร. แต่ละชั้นปี ไม่ผ่านเกณฑ์ที่กำหนด (สกศ.๖)
๒) โรงเรียนนายร้อยพระจุลจอมเกล้า ควรพัฒนาการดำเนินการทั้งระบบในการควบคุมภายใน และการบริหารความเสี่ยง ให้ครอบคลุมทุกระดับและพันธกิจทุกด้าน	-แต่งตั้งคณะกรรมการบริหารความเสี่ยง โรงเรียนนายร้อยพระจุลจอมเกล้า ปีการศึกษา ๒๕๖๕ -ให้ นขต.๖ ทุกระดับ พิจารณาปัจจัยเสี่ยงของหน่วยและส่งข้อมูลเพื่อประกอบการจัดทำแผนบริหารความเสี่ยง โรงเรียนนายร้อยพระจุลจอมเกล้า ปีการศึกษา ๒๕๖๕
๓) โรงเรียนนายร้อยพระจุลจอมเกล้า ควรพัฒนาระบบสารสนเทศเพื่อการบริหารให้ครอบคลุมพันธกิจของสถาบันและทันต่อการเปลี่ยนแปลงในอนาคต	-กำลังพลไม่สามารถใช้เทคโนโลยีพื้นฐานในยุคปัจจุบันมาช่วยบริหารงานได้อย่างมีประสิทธิภาพ (กทท.๖)
๔) โรงเรียนนายร้อยพระจุลจอมเกล้า ควรยกระดับเทคโนโลยีการจัดการเรียนการสอน และการปฏิบัติงานในทุกระดับให้เท่าทันต่อการเปลี่ยนแปลงในยุคดิจิทัล	-เทคโนโลยีสารสนเทศเกิดภาวะวิกฤต ไม่สามารถดำเนินงานได้ (สกศ.๖)

๓.๒ ระดับหน่วยขึ้นตรง ผู้แทนคณะกรรมการบริหารความเสี่ยง โรงเรียนนายร้อยพระจุลจอมเกล้า ปีการศึกษา ๒๕๖๕ ของแต่ละหน่วยขึ้นตรง พิจารณาระบุปัจจัยเสี่ยงตามงานในหน้าที่ความรับผิดชอบที่เกี่ยวข้องกับงานประกันคุณภาพการศึกษา ได้แก่

- ๑) การสนับสนุนการฝึกศึกษาของ นนร. ไม่เป็นไปตามเป้าหมาย (กพศ.๖)
- ๒) ปริมาณหน่วยไฟฟ้าที่ผลิตด้วยพลังงานแสงอาทิตย์ไม่บรรลุเป้าหมาย (กทบ.๖)
- ๓) การเบิกจ่ายงบประมาณเพื่อสนับสนุนการฝึกศึกษาของ นนร. ไม่เป็นไปตามเป้าหมาย (กปช.๖)
- ๔) ตำแหน่งครูฝึก สวท.๖ ผ่านการประเมินวิทยฐานะน้อย (สวท.๖)

- ๖) การตรวจสอบเว็บไซต์/สื่อสังคมออนไลน์ที่บ่อนทำลายสถาบันพระมหากษัตริย์ไม่บรรลุตามเป้าหมายที่กำหนด (กยช.๑)
- ๗) การจัดทำแผนปฏิบัติการประจำปีมีความล่าช้า (กกศ.๑)
- ๘) การจัดหาหนังสือ สิ่งพิมพ์ ไม่ครอบคลุมกับความต้องการ (สกศ.๑)
- ๙) โครงการทหารพันธุ์ดี/ผลิตพันธุ์พืชที่มีคุณภาพเพื่อเป็นพันธุ์พระราชทานในโครงการฯ ไม่บรรลุตามเป้าหมายที่กำหนด (พัน ร.๑)
- ๑๐) จำนวนชั่วโมงการสอนที่ไม่ครบตามแผนการสอน (สกศ.๑)
- ๑๑) นนร.ไม่สามารถเข้ารับการฝึกศึกษาได้ตามแผนการฝึกศึกษาที่กำหนด (รพ.๑)
- ๑๒) จำนวนแบบสอบถามที่ได้รับการตอบกลับจากหน่วยงานผู้ใช้ฯ ไม่ครบตามจำนวนที่ส่งไป (กสป.๑)
- ๑๓) โครงการบริจาคโลหิตถวายเป็นพระราชกุศลแด่พระบาทสมเด็จพระวชิรเกล้าเจ้าอยู่หัว ไม่บรรลุเป้าหมาย (กกร.๑)
- ๑๔) ไม่สามารถดำเนินกิจกรรมการฝึกทบทวน ตามที่กำหนด (ทดสอบร่างกาย (ทบ., เดินเร็วรีบ), ฝึกบุคคล/มือเปล่า/อาวุธ/กระบี่/๔๓๓/สวนสนาม/ฝึกยิงปืน ปพ/พลแม่นปืน) (กรม นนร.รอ.)

๓.๔ ประเมินความเสี่ยง

ภายหลังจากที่ระบุปัจจัยเสี่ยงแล้ว ขั้นตอนต่อไปคือการวิเคราะห์ผลกระทบความเสี่ยง หรือการประเมินความเสี่ยงเพื่อพิจารณาระดับความเสียหายที่อาจเกิดขึ้นจากความเสี่ยงแต่ละประเภท ความเสี่ยงในแผนบริหารความเสี่ยง โรงเรียนนายร้อยพระจุลจอมเกล้า ปีการศึกษา ๒๕๖๕ มี ๒ ด้าน คือด้านการเงิน จำนวน ๑ ความเสี่ยง และความเสี่ยงด้านการดำเนินงาน จำนวน ๑๖ ความเสี่ยง สำหรับความเสี่ยงทั้งหมดได้เรียงลำดับของระดับความเสี่ยงจากระดับสูงมาก สูง และปานกลาง ดังนี้ (ตารางที่ ๓.๒)

ตารางที่ ๓.๒ ประเภทและระดับความเสี่ยง

ประเภท ความเสี่ยง	หน่วย	ความเสี่ยง	การประเมินความเสี่ยง		
			โอกาส	ผลกระทบ	ระดับความเสี่ยง
ด้านการ ดำเนินงาน	กพศ.๑	การสนับสนุนการฝึกศึกษาของ นนร. ไม่ เป็นไปตามเป้าหมาย	๕	๕	๒๕ (สูงมาก)
ด้านการ ดำเนินงาน	กทบ.๑	ปริมาณหน่วยไฟฟ้าที่ผลิตด้วยพลังงาน แสงอาทิตย์ไม่บรรลุเป้าหมาย	๕	๔	๒๐ (สูงมาก)
ด้านการ ดำเนินงาน	กทท.๑	กำลังพลไม่สามารถใช้เทคโนโลยีพื้นฐานใน ยุคปัจจุบันมาช่วยบริหารงานได้อย่างมี ประสิทธิภาพ	๕	๓	๑๕ (สูง)
ด้านการเงิน	กปช.๑	การเบิกจ่ายงบประมาณเพื่อสนับสนุนการ ฝึกศึกษาของ นนร. ไม่เป็นไปตามเป้าหมาย	๕	๓	๑๕ (สูง)
ด้านการ ดำเนินงาน	สวท.๑	ตำแหน่งครูฝึก สวท.๑ ผ่านการประเมิน วิทยฐานะน้อย	๔	๓	๑๒ (สูง)
ด้านการ ดำเนินงาน	สกศ.๑	ระดับคะแนนสอบ ALCPT โดย ยศ.ทบ. ของ นนร. ชั้นปีที่ ๕ ไม่ถึงร้อยละ ๘๐	๔	๓	๑๒ (สูง)
ด้านการ ดำเนินงาน	สกศ.๑	ผลคะแนนสอบ ALCPT โดย กอศ. สกศ.รร.จปร. ของ นนร. แต่ละชั้นปี ไม่ผ่านเกณฑ์ที่กำหนด	๔	๓	๑๒ (สูง)
ด้านการ ดำเนินงาน	กรม นนร.รอ.๑	ไม่สามารถดำเนินกิจกรรมการฝึกทบทวน ตามที่กำหนด (ทดสอบร่างกาย (ทบ.,เดิน แรงรีบ), ฝึกบุคคล/มือเปล่า/อาวุธ/กระบี่/ 433/สวนสนาม/ฝึกยิงปืน ปฟ/พลแม่นปืน)	๔	๓	๑๒ (สูง)
ด้านการ ดำเนินงาน	กยข.๑	การตรวจสอบเว็บไซต์/สื่อสังคมออนไลน์ที่ บ่อนทำลายสถาบันพระมหากษัตริย์ไม่ บรรลุตามเป้าหมายที่กำหนด	๓	๔	๑๒ (สูง)
ด้านการ ดำเนินงาน	กกศ.๑	การจัดทำแผนปฏิบัติราชการประจำปีมี ความล่าช้า	๓	๔	๑๒ (สูง)

ตารางที่ ๓.๒ ประเภทและระดับความเสี่ยง (ต่อ)

ประเภทความเสี่ยง	หน่วย	ความเสี่ยง	การประเมินความเสี่ยง		
			โอกาส	ผลกระทบ	ระดับความเสี่ยง
ด้านการดำเนินงาน	สกศ.๑	เทคโนโลยีสารสนเทศเกิดภาวะวิกฤตไม่สามารถดำเนินงานได้	๓	๓	๙ (ปานกลาง)
ด้านการดำเนินงาน	ผพพ.๑	การจัดหาหนังสือ สิ่งพิมพ์ ไม่ครอบคลุมกับความต้องการ	๓	๓	๙ (ปานกลาง)
ด้านการดำเนินงาน	พัน ร.๑	โครงการทหารพันธุ์ดี/ผลิตพันธุ์พืชที่มีคุณภาพเพื่อเป็นพันธุ์พระราชทานในโครงการฯ ไม่บรรลุตามเป้าหมายที่กำหนด	๓	๓	๙ (ปานกลาง)
ด้านการดำเนินงาน	สกศ.๑	จำนวนชั่วโมงการสอนที่ไม่ครบตามแผนการสอน	๔	๒	๘ (ปานกลาง)
ด้านการดำเนินงาน	รพ.๑	นร.ไม่สามารถเข้ารับการฝึกศึกษาได้ตามแผนการฝึกศึกษาที่กำหนด	๔	๒	๘ (ปานกลาง)
ด้านการดำเนินงาน	กสป.๑	จำนวนแบบสอบถามที่ได้รับการตอบกลับจากหน่วยงานผู้ใช้ฯ ไม่ครบตามจำนวนที่ส่งไป	๓	๒	๖ (ปานกลาง)
ด้านการดำเนินงาน	กกร.๑	โครงการบริจาคโลหิตถวายเป็นพระราชกุศลแด่พระบาทสมเด็จพระวชิรเกล้าเจ้าอยู่หัว ไม่บรรลุเป้าหมาย	๓	๒	๖ (ปานกลาง)

๓.๕ จัดการบริหารความเสี่ยง

การจัดการบริหารความเสี่ยงเป็นการดำเนินการเพื่อลดระดับโอกาสที่จะเกิดความเสียหาย และลดขนาดผลกระทบของความเสียหาย โดยการกำหนดโครงการ/กิจกรรม (มาตรการตอบสนองความเสี่ยง) เพื่อป้องกันหรือจำกัดผลกระทบให้อยู่ในระดับที่องค์กรยอมรับได้ โดยจัดทำเป็นทะเบียนความเสี่ยง (แยกหน่วยงาน) รายละเอียด ดังนี้

ทะเบียนความเสี่ยง กพศ.๖ ปีการศึกษา ๒๕๖๕

ประเภท ความเสี่ยง	ความเสี่ยง	ปัจจัยเสี่ยง	การประเมินความเสี่ยง			โครงการ/กิจกรรม (มาตรการตอบสนองความเสี่ยง)	ตัวชี้วัด	เป้าหมาย
			โอกาส	ผลกระทบ	ความเสี่ยง			
ด้านการ ดำเนินงาน (๐)	การสนับสนุนการ ฝึกศึกษาของ นนร. ไม่เป็นไปตาม เป้าหมาย	- ขาดครู/อาจารย์ และเจ้าหน้าที่ สนับสนุนการสอน	๕	๕	๒๕ (สูงมาก)	- เสนอเปิดบรรจุบุคลากรที่มี ความรู้ ความชำนาญ มีคุณสมบัติตรง ตามที่ต้องการ	ตรงตามคุณวุฒิ (ที่มชาติ,อาชีพ)	๑ นาย
						- เสนอเปิดบรรจุทดแทนพนักงาน ราชการที่เกษียณอายุราชการและ ลาออก	ตามอัตราบรรจุ	๔ นาย

ทะเบียนความเสี่ยง กกบ.๑ ปีการศึกษา ๒๕๖๕

ประเภท ความเสี่ยง	ความเสี่ยง	ปัจจัยเสี่ยง	การประเมินความเสี่ยง			โครงการ/กิจกรรม (มาตรการตอบสนองความเสี่ยง)	ตัวชี้วัด	เป้าหมาย
			โอกาส	ผลกระทบ	ความเสี่ยง			
ด้านการ ดำเนินงาน (๐)	ปริมาณหน่วยไฟฟ้า ที่ผลิตด้วยพลังงาน แสงอาทิตย์ไม่บรรลุ เป้าหมาย	อุปกรณ์ผลิต กระแสไฟฟ้าด้วย พลังงานแสงอาทิตย์ ชำรุด	๕	๔	๒๐ (สูงมาก)	ขอรับการสนับสนุนงบประมาณใน การซ่อมบำรุงจาก ทบ.	ได้รับการซ่อม ปรับปรุงจาก ทบ.	ร้อยละ ๑๐๐

ทะเบียนความเสี่ยง ฯ กทท.๑ ปีการศึกษา ๒๕๖๕

ประเภทความเสี่ยง	ความเสี่ยง	ปัจจัยเสี่ยง	การประเมินความเสี่ยง			โครงการ/กิจกรรม (มาตรการตอบสนองความเสี่ยง)	ตัวชี้วัด	เป้าหมาย
			โอกาส	ผลกระทบ	ความเสี่ยง			
ด้านการดำเนินงาน (๐)	กำลังพลไม่สามารถใช้เทคโนโลยีพื้นฐานในยุคปัจจุบันมาช่วยบริหารงานได้อย่างมีประสิทธิภาพ	กำลังพลขาดความรู้	๕	๓	๑๕ (สูง)	โครงการอบรมการใช้งาน Google Calendar สำหรับองค์กร	จำนวนหน่วยที่มีการสร้าง Google calendar	๑๔ หน่วย
						โครงการอบรมการใช้งานโปรแกรมประชุมออนไลน์	จำนวนผู้เข้ารับการอบรม	๒๐ นาย

ทะเบียนความเสี่ยง กปช.๖ ปีการศึกษา ๒๕๖๕

ประเภทความเสี่ยง	ความเสี่ยง	ปัจจัยเสี่ยง	การประเมินความเสี่ยง			โครงการ/กิจกรรม (มาตรการตอบสนองความเสี่ยง)	ตัวชี้วัด	เป้าหมาย
			โอกาส	ผลกระทบ	ความเสี่ยง			
ด้านการดำเนินงาน (๐)	การเบิกจ่ายงบประมาณเพื่อสนับสนุนการฝึกศึกษาของ นนร. ไม่เป็นไปตามเป้าหมาย	การสั่งจ่ายงบประมาณในการฝึกภาคสนามของ นนร. ล่าช้าไม่ทันก่อนเริ่มการฝึกภาคสนาม	๕	๓	๑๕ (สูง)	- ยืมเงินตรงราชการ/ตรงทบ. เป็นค่าใช้จ่ายในการฝึกภาคสนามของ นนร.	หน่วยฝึกได้รับเงินค่าใช้จ่ายก่อนเริ่มการฝึก	ได้รับเงินยืมภายในวันที่ ๒๐ ธ.ค. ๖๕

ทะเบียนความเสี่ยง สวท.๗ ปีการศึกษา ๒๕๖๕

ประเภท ความเสี่ยง	ความเสี่ยง	ปัจจัยเสี่ยง	การประเมินความเสี่ยง			โครงการ/กิจกรรม (มาตรการตอบสนองความเสี่ยง)	ตัวชี้วัด	เป้าหมาย
			โอกาส	ผลกระทบ	ความเสี่ยง			
ด้านการ ดำเนินงาน (๐)	ตำแหน่งครูฝึก สวท. ฯ ผ่านการประเมิน วิทยฐานะน้อย	ครูฝึก สวท. ที่เข้าสู่ กระบวนการขอรับ การประเมินวิทยฐานะครู ทหารระดับชำนาญการต้น ขาดความรู้ความเข้าใจใน การจัดทำเอกสารหลักฐาน และขาดผู้ให้คำปรึกษาให้ คำแนะนำในการขอรับการ ประเมินฯ	๔	๓	๑๒ (สูง)	แต่งตั้งคณะที่ปรึกษาการขอรับการ ประเมินวิทยฐานะครูทหารระดับ ชำนาญการต้น	ร้อยละของผู้เข้าสู่ กระบวนการขอรับการ ประเมินวิทยฐานะครู ทหารระดับชำนาญการ ต้น	ร้อยละ ๕๐

ทะเบียนความเสี่ยง สกศ.๑ ปีการศึกษา ๒๕๖๕

ประเภท ความเสี่ยง	ความเสี่ยง	ปัจจัยเสี่ยง	การประเมินความเสี่ยง			โครงการ/กิจกรรม (มาตรการตอบสนองความ เสี่ยง)	ตัวชี้วัด	เป้าหมาย
			โอกาส	ผลกระทบ	ความเสี่ยง			
ด้านการ ดำเนินงาน (๐)	ระดับคะแนนสอบ ALCPT โดย ยศ.ทบ. ของ นนร.ชั้นปีที่ ๕ ไม่ถึงร้อยละ ๘๐	นนร. ขาดทักษะ ทางการสื่อสาร ภาษาอังกฤษ	๔	๓	๑๒ (สูง)	โครงการส่งเสริมทักษะทาง ภาษาอังกฤษ	จำนวน นนร. ชั้น ปีที่ ๕ ที่สอบได้ คะแนนไม่น้อย กว่า ๘๐ คะแนน	≥ร้อยละ ๗๐

ทะเบียนความเสี่ยง สกศ.๑ ปีการศึกษา ๒๕๖๕

ประเภทความเสี่ยง	ความเสี่ยง	ปัจจัยเสี่ยง	การประเมินความเสี่ยง			โครงการ/กิจกรรม (มาตรการตอบสนองความเสี่ยง)	ตัวชี้วัด	เป้าหมาย
			โอกาส	ผลกระทบ	ความเสี่ยง			
ด้านการดำเนินงาน (๐)	ผลคะแนนสอบ ALCPT โดย กอศ.สก ศ.รร.จปร. ของ นนร. แต่ละชั้นปี ไม่ผ่าน เกณฑ์ที่กำหนด	นนร. มีทักษะทางภาษาอังกฤษไม่ เป็นไปตามเกณฑ์ที่กำหนด	๔	๓	๑๒ (สูง)	โครงการการเสริมสร้างขีดความสามารถทางด้านภาษาอังกฤษของ นนร. ตามหลักสูตรภาษาอังกฤษแบบไม่เร่งรัด (Nonintensive American Language Course : NALC)	ร้อยละของจำนวน นนร.แต่ละชั้นปีที่ผ่าน เกณฑ์ ALCPT ดังนี้ ชั้นปีที่ ๑ ไม่น้อยกว่า ๒๕ คะแนน ชั้นปีที่ ๒ ไม่น้อยกว่า ๓๕ คะแนน ชั้นปีที่ ๓ ไม่น้อยกว่า ๔๕ คะแนน ชั้นปีที่ ๔ ไม่น้อยกว่า ๕๕ คะแนน ชั้นปีที่ ๕ ไม่น้อยกว่า ๖๐ คะแนน	ไม่น้อยกว่า ร้อยละ ๘๐ ทุกชั้นปี

ทะเบียนความเสี่ยง กรม นนร.รอ.ฯ ปีการศึกษา ๒๕๖๕

ประเภท ความเสี่ยง	ความเสี่ยง	ปัจจัยเสี่ยง	การประเมินความเสี่ยง			โครงการ/กิจกรรม (มาตรการตอบสนองความ เสี่ยง)	ตัวชี้วัด	เป้าหมาย
			โอกาส	ผลกระทบ	ความเสี่ยง			
ด้านการ ดำเนินงาน (๐)	ไม่สามารถดำเนิน กิจกรรมการฝึก ทบทวน ตามที่กำหนด (ทดสอบร่างกาย (ทบ. , เติบเร่งรีบ), ฝึก บุคคล/มือเปล่า/อาวุธ/ กระบี่/๔๓๓/สวน สนาม/ฝึกยิงปืน ปพ/ พลแม่นปืน)	การแพร่ระบาดของ โรคติดต่อ	๔	๓	๑๒ (สูง)	จัดเวลา/มาตรการความ ปลอดภัยในการฝึกที่เหมาะสม	นนร. ได้รับการ ฝึกตามที่กำหนด	ร้อยละ ๑๐๐

ทะเบียนความเสี่ยง กยข.๑ ปีการศึกษา ๒๕๖๕

ประเภท ความเสี่ยง	ความเสี่ยง	ปัจจัยเสี่ยง	การประเมินความเสี่ยง			โครงการ/กิจกรรม (มาตรการตอบสนองความเสี่ยง)	ตัวชี้วัด	เป้าหมาย
			โอกาส	ผลกระทบ	ความเสี่ยง			
ด้านการ ดำเนินงาน (๐)	การตรวจสอบ เว็บไซต์/สื่อสังคม ออนไลน์ที่บ่อน ทำลายสถาบัน พระมหากษัตริย์ไม่ บรรลุตามเป้าหมายที่ กำหนด	ความต่อเนื่องใน การตรวจสอบไม่ สม่ำเสมอ	๓	๔	๑๒ (สูง)	จัดทำตารางการตรวจสอบหรือการ ปฏิบัติ ประจำเดือน	จำนวนครั้งของ การตรวจสอบ	๑๒ ครั้ง

ทะเบียนความเสี่ยง กคศ.๑ ปีการศึกษา ๒๕๖๕

ประเภท ความเสี่ยง	ความเสี่ยง	ปัจจัยเสี่ยง	การประเมินความเสี่ยง			โครงการ/กิจกรรม (มาตรการตอบสนองความเสี่ยง)	ตัวชี้วัด	เป้าหมาย
			โอกาส	ผลกระทบ	ความเสี่ยง			
ด้านการ ดำเนินงาน (๐)	การจัดทำแผนปฏิบัติ ราชการประจำปีมี ความล่าช้า	การรวบรวมรายงาน ผลการดำเนินงาน ตามแผนปฏิบัติ ราชการฯ จาก นขต. ฯ ไม่เป็นไปตาม กำหนด	๓	๔	๑๒ (สูง)	จัดทำแผนการดำเนินงานการ ประกันคุณภาพการศึกษาฯ ของ กคศ.๑ เพื่อรวบรวมรายงานผลจาก นขต.๑	การดำเนินการ เรียบร้อย	ร้อยละ ๑๐๐
						ทำหนังสือแจ้ง นขต.๑ ให้ส่ง รายงานผลการดำเนินงานตาม กำหนด	การดำเนินการ เรียบร้อย	ร้อยละ ๑๐๐
						กำกับติดตามการรายงานผลการ ดำเนินงานทางไลน์กลุ่มคณะทำ แผน รร.จปร.	การดำเนินการ เรียบร้อย	ร้อยละ ๑๐๐

ทะเบียนความเสี่ยง สกศ.๑ ปีการศึกษา ๒๕๖๕

ประเภทความเสี่ยง	ความเสี่ยง	ปัจจัยเสี่ยง	การประเมินความเสี่ยง			โครงการ/กิจกรรม (มาตรการตอบสนองความเสี่ยง)	ตัวชี้วัด	เป้าหมาย
			โอกาส	ผลกระทบ	ความเสี่ยง			
ด้านการดำเนินงาน (๐)	เทคโนโลยีสารสนเทศเกิดภาวะวิกฤตไม่สามารถดำเนินงานได้	เทคโนโลยีสารสนเทศ โดย รร.จปร. ไม่ตอบสนองต่อการดำเนินงานของ สกศ.๑	๓	๓	๙ (ปานกลาง)	จัดให้มีระบบสำรองด้านเทคโนโลยีสารสนเทศของ สกศ.๑ เมื่อระบบหลักไม่ตอบสนอง - การเข้าถึงสัญญาณอินเทอร์เน็ต Cloud services	การทดแทนระบบหลัก	≥ ร้อยละ ๘๐
						การฝึกอบรมความรู้ด้านเทคโนโลยีสารสนเทศ สกศ.๑ ให้กับเจ้าหน้าที่ที่เกี่ยวข้อง		

ทะเบียนความเสี่ยง ผพพฯ ปีการศึกษา ๒๕๖๕

ประเภท ความเสี่ยง	ความเสี่ยง	ปัจจัยเสี่ยง	การประเมินความเสี่ยง			โครงการ/กิจกรรม (มาตรการตอบสนองความเสี่ยง)	ตัวชี้วัด	เป้าหมาย
			โอกาส	ผลกระทบ	ความเสี่ยง			
ด้านการ ดำเนินงาน (๐)	การจัดหาหนังสือ สิ่งพิมพ์ ไม่ครอบคลุม กับความต้องการ	ความร่วมมือ จากผู้ใช้บริการ	๓	๓	๘ (ปานกลาง)	จัดทำเอกสารแบบสอบถามความ ต้องการหนังสือ สิ่งพิมพ์	ได้รับผลการสำรวจ การใช้หนังสือ	ร้อยละ ๘๐
						แจ้งรายการหนังสือ สิ่งพิมพ์ ที่ ได้รับการจัดซื้อกลับไปหน่วยงาน	ดำเนินการ เรียบร้อย	ร้อยละ ๑๐๐

ทะเบียนความเสี่ยง พัน ร.๑ ปีการศึกษา ๒๕๖๕

ประเภทความเสี่ยง	ความเสี่ยง	ปัจจัยเสี่ยง	การประเมินความเสี่ยง			โครงการ/กิจกรรม (มาตรการตอบสนองความเสี่ยง)	ตัวชี้วัด	เป้าหมาย
			โอกาส	ผลกระทบ	ความเสี่ยง			
ด้านการดำเนินงาน (๐)	โครงการทหารพันธุ์ดี/ผลิตพันธุ์พืชที่มีคุณภาพเพื่อเป็นพันธุ์พระราชทานในโครงการฯ ไม่บรรลุตามเป้าหมายที่กำหนด	ผลิตพันธุ์พืชพันธุ์พระราชทานในโครงการฯ อาจไม่เจริญงอกงาม หรือ ไม่ได้ผลผลิตที่มีคุณภาพ จึงไม่บรรลุตามเป้าหมายที่กำหนดเนื่องจาก คุณภาพดิน ปริมาณน้ำไม่เพียงพอ ศัตรูพืชในพื้นที่และความชำนาญของผู้ปฏิบัติ	๓	๓	๙ (ปานกลาง)	ส่งกำลังพลไปเข้ารับการอบรมด้านการเกษตร ณ โครงการทหารพันธุ์ดี โรงพยาบาลอานันทมหิดลหรือสถานที่ราชการอื่น ๆ ที่เปิดการฝึกอบรมให้ความรู้ในเรื่องการเกษตร	จำนวนครั้ง/ปี	๑ ครั้ง/ปี
						เชิญเจ้าหน้าที่จากสำนักงานเกษตรจ.นครนายก เข้ามาสำรวจพื้นที่เพาะปลูก เพื่อให้คำแนะนำในการแก้ไขปัญหา	จำนวนครั้ง/ปี	๑-๒ ครั้ง/ปี

ทะเบียนความเสี่ยง สกศ.๑ ปีการศึกษา ๒๕๖๕

ประเภท ความเสี่ยง	ความเสี่ยง	ปัจจัยเสี่ยง	การประเมินความเสี่ยง			โครงการ/กิจกรรม (มาตรการตอบสนองความเสี่ยง)	ตัวชี้วัด	เป้าหมาย
			โอกาส	ผลกระทบ	ความเสี่ยง			
ด้านการ ดำเนินงาน (๐)	จำนวนชั่วโมงการ สอนที่ไม่ครบตาม แผนการสอน	การจัดการเรียนการ สอนของ สกศ.๑ ต้อง ปรับสภาพตาม ภารกิจของ รร.จปร.	๔	๒	๘ (ปานกลาง)	การจัดการเรียนการสอนผ่านสื่อ อิเล็กทรอนิกส์ (E-Learning)	จำนวนรายวิชา	ร้อยละ ๑๐๐

ทะเบียนความเสี่ยง รพ.๗ ปีการศึกษา ๒๕๖๕

ประเภท ความเสี่ยง	ความเสี่ยง	ปัจจัยเสี่ยง	การประเมินความเสี่ยง			โครงการ/กิจกรรม (มาตรการตอบสนองความเสี่ยง)	ตัวชี้วัด	เป้าหมาย
			โอกาส	ผลกระทบ	ความเสี่ยง			
ด้านการ ดำเนินงาน (๐)	นร.ไม่สามารถ เข้ารับการศึกษา ได้ตาม แผนการศึกษา ที่กำหนด	นร.มีการ เจ็บป่วยใน ด้านสุขภาพที่มี ผลต่อการฝึก ศึกษาของนร.	๔	๒	๘	โครงการตรวจสอบคุณภาพนักเรียน นายร้อย ชั้นปีที่ ๒ - ๕ ประจำปี ๒๕๖๕ ๑. ตรวจสอบคุณภาพเพื่อคัดกรอง ๒. ให้ความรู้ความเข้าใจและ สามารถดูแลสุขอนามัยตนเองได้ อย่างเหมาะสม	๑. ด้านกระบวนการดำเนินการ - การดำเนินกิจกรรมให้เป็นไป ตามแผนงานอย่างมี ประสิทธิภาพ ร้อยละ ๑๐๐ - กลุ่มเป้าหมายเข้าร่วม กิจกรรมครบ ร้อยละ ๑๐๐ ๒.ด้านผลการดำเนินการ - กลุ่มเป้าหมายมีความรู้ความ เข้าใจและสามารถดูแล สุขอนามัยตนเองได้ ร้อยละ ๘๕ - กลุ่มเป้าหมายไม่พบโรค ที่เกิดจากการดูแลสุขภาพ ไม่เหมาะสม ร้อยละ ๑๐๐	ร้อยละ ๑๐๐

ทะเบียนความเสี่ยง กสป.ฯ ปีการศึกษา ๒๕๖๕

ประเภท ความเสี่ยง	ความเสี่ยง	ปัจจัยเสี่ยง	การประเมินความเสี่ยง			โครงการ/กิจกรรม (มาตรการตอบสนองความ เสี่ยง)	ตัวชี้วัด	เป้าหมาย
			โอกาส	ผลกระทบ	ความเสี่ยง			
ด้านการ ดำเนินงาน (๐)	จำนวนแบบสอบถาม ที่ได้รับการตอบกลับ จากหน่วยงานผู้ใช้ฯ ไม่ครบตามจำนวนที่ ส่งไป	แบบสอบถามส่งไม่ถึง หน่วยงานผู้ใช้ฯ (ส่งทางไปรษณีย์)	๓	๒	๖ (ปาน กลาง)	ส่งแบบสอบถามให้หน่วยงาน ผู้ใช้ฯ ใหม่ทางไลน์ (รูปแบบ QR Code)	จำนวน แบบสอบถามที่ ตอบกลับ	ร้อยละ ๘๐

ทะเบียนความเสี่ยง กกร.๑ ปีการศึกษา ๒๕๖๕

ประเภท ความเสี่ยง	ความเสี่ยง	ปัจจัยเสี่ยง	การประเมินความเสี่ยง			โครงการ/กิจกรรม (มาตรการตอบสนองความเสี่ยง)	ตัวชี้วัด	เป้าหมาย
			โอกาส	ผลกระทบ	ความเสี่ยง			
ด้านการ ดำเนินงาน (๐)	โครงการบริจาค โลหิตถวายเป็นพระ ราชกุศล แต่ พระบาทสมเด็จพระ วชิรเกล้าเจ้าอยู่หัว ไม่บรรลุนิติภาวะ	- ปริมาณโลหิตที่ บริจาค ไม่บรรลุนิติภาวะ เนื่องจาก นนร.มี ภารกิจมากขึ้น , มี การฉีดวัคซีนป้องกัน โควิด - ๑๙ หรือมีผล ตรวจ ATK เป็นบวก, เลือดลดยเนื่องจาก พักผ่อนน้อย เป็นต้น	๓	๒	๖ (ปานกลาง)	- เพิ่มจำนวนครั้งในการบริจาคโลหิต - เพิ่มจำนวน นนร.ในการบริจาคใน ครั้งถัดไป - ให้ นนร. พักผ่อนให้เพียงพอ	ปริมาณโลหิต ที่บริจาค	ปริมาณโลหิตที่ บริจาค ๑,๑๒๐ ยูนิิต

๓.๖ ควบคุม ติดตาม และประเมินผล

การพิจารณาว่าสามารถควบคุมความเสี่ยงได้หรือไม่ พิจารณาจากผลการดำเนินโครงการ/กิจกรรม (มาตรการตอบสนองความเสี่ยง) หากบรรลุผลสำเร็จตามโครงการ/กิจกรรม ไม่น้อยกว่าร้อยละ ๘๐ และระดับความเสี่ยงลดลง ถือว่าสามารถควบคุมความเสี่ยงนั้น ๆ ได้ การติดตามผลการดำเนินงานตามแผนบริหารความเสี่ยงดำเนินการ ดังนี้

๓.๖.๑ ติดตามระหว่างการปฏิบัติงาน โดยหน่วยงานผู้รับผิดชอบหลักรายงานผลการดำเนินงานให้ผู้บริหารได้ทราบ

๓.๖.๒ การติดตามและประเมินผลเมื่อสิ้นปีการศึกษา โดยให้หน่วยงานผู้รับผิดชอบหลักเป็นผู้รายงานผลการดำเนินงานตามรายโครงการ/กิจกรรม ที่รับผิดชอบให้คณะกรรมการบริหารความเสี่ยงรับทราบ

๓.๗ รายงานผลการดำเนินงาน

กำหนดให้มีการรายงานผลการดำเนินงานตามแผนบริหารความเสี่ยงต่อคณะกรรมการบริหารความเสี่ยง โรงเรียนนายร้อยพระจุลจอมเกล้า เมื่อสิ้นสุดปีการศึกษา จัดทำเป็นรูปเล่มเพื่อรายงานต่อผู้บัญชาการโรงเรียนนายร้อยพระจุลจอมเกล้าเพื่อทราบต่อไป

ภาคผนวก

ผนวก ก

โครงการประกอบแผนบริหารความเสี่ยง โรงเรียนนายร้อยพระจุลจอมเกล้า ปีการศึกษา ๒๕๖๕

โครงการ : อบรมการใช้งาน Google Calendar สำหรับองค์กร

หน่วยรับผิดชอบโครงการ : กทท. ๖

หน่วยดำเนินโครงการ : กทท. ๖

๑. หลักการและเหตุผล

เพื่อให้กำลังพลสามารถนำ Google Calendar ไปปรับใช้ในการปฏิบัติงานได้อย่างมีประสิทธิภาพ

๒. วัตถุประสงค์

๑. เพื่อเป็นตัวช่วยในการจัดตารางเวลาให้กับผู้ใช้งานได้อย่างสะดวกสบาย สามารถกำหนดกิจกรรม ที่จะทำลงไปได้ ทำให้ผู้ใช้ได้เห็นอย่างชัดเจน สามารถเปลี่ยนแปลงข้อมูลและใส่สีสันทันทีตามต้องการ

๒. สามารถทำการสืบค้น อัปเดตงาน และกิจกรรมต่าง ๆ นอกจากนี้ยังมีระบบแจ้งเตือนผ่านทางโทรศัพท์มือถือ

๓. เพื่อเพิ่มประสิทธิภาพในการนัดประชุมของหน่วยงาน และกำลังพล

๔. เพื่อให้กำลังพลสายปฏิบัติการ ได้พัฒนาตนเอง และเป็นประโยชน์ต่อการทำงาน

๓. ตัวชี้วัด

กองฝ่ายเสธ. และ นขต.ร.ร.จปร. มีการอัปเดตงาน และเชิญประชุมผ่าน Google Calendar

๔. เป้าหมาย

กองฝ่ายเสธ. และ นขต.ร.ร.จปร. ๑๔ หน่วยงาน

๕. ระยะเวลาในการดำเนินการ : ๑ วัน

๖. วิธีดำเนินการ

๑. วางแผนการดำเนินงาน การฝึกอบรมกลุ่มเป้าหมาย เพื่อเข้ารับการฝึกอบรมเรื่อง การใช้งาน Google Calendar สำหรับองค์กร

๒. การประชาสัมพันธ์โครงการ แจ้งหน่วยงานที่เกี่ยวข้องเพื่อเข้ารับการฝึกอบรม

๓. รวบรวมข้อมูลต่าง ๆ เพื่อจัดทำเอกสารประกอบการฝึกอบรม “โครงการการใช้งาน Google Calendar สำหรับองค์กร” และจัดเตรียมอุปกรณ์ที่จำเป็นในการใช้ฝึกอบรม

๔. จัดวิทยากร และผู้ที่มีประสบการณ์ ใช้งาน Google Calendar สำหรับองค์กร ซึ่งจะช่วยให้ผู้เข้ารับการฝึกอบรมได้รับความรู้จากผู้ที่มีประสบการณ์

๕. การดำเนินการโครงการฝึกอบรม การอบรมเน้นเพิ่มความรู้และเคล็ดลับจากผู้ที่มีประสบการณ์ ใช้งาน Google Calendar สำหรับองค์กร ให้แก่ผู้เข้าร่วมโครงการ เพื่อให้มีความรู้ และสามารถนำไปปรับใช้ในการปฏิบัติงานได้อย่างมีประสิทธิภาพ

๗. งบประมาณในการดำเนินการ : -

๘. การติดตามประเมินผล : โครงการอบรมการใช้งาน Google Calendar สำหรับองค์กรเป็นโครงการที่ฝึกอบรมบุคลากร เพื่อให้สามารถนำเทคโนโลยีไปใช้ได้อย่างถูกต้อง ตรงตามวัตถุประสงค์ เพื่อลดขั้นตอนการดำเนินการ และข้อผิดพลาด

๙. ผลที่คาดว่าจะได้รับ : ผู้เข้าร่วมอบรมมีความรู้เพิ่มขึ้น และนำไปปรับใช้ในการทำงานได้อย่างมีประสิทธิภาพ สามารถจัดสรรตารางเวลาการประชุม หรือกิจกรรมอื่น ๆ ได้ตามต้องการ

โครงการ : อบรมการใช้งานโปรแกรมประชุมออนไลน์

หน่วยรับผิดชอบโครงการ : กทท. ฯ

หน่วยดำเนินโครงการ : กทท. ฯ

๑. หลักการและเหตุผล

เนื่องจากสถานการณ์การแพร่ระบาดของโรคไวรัสโคโรนาสายพันธุ์ใหม่ ๒๐๑๙ (COVID-๑๙) ที่ผ่านมา ยังไม่สามารถควบคุมได้อย่างมีประสิทธิภาพ โดยพบการติดเชื้อในหลายประเทศทั่วโลก ทำให้การใช้ชีวิตประจำวัน รวมถึงการปฏิบัติงาน ต้องปรับเปลี่ยนตามสถานการณ์ เช่น การนัดประชุม ภายในห้องประชุมนั้น ยังคงมีความเสี่ยงต่อการติดเชื้อไวรัสดังกล่าว เพื่อไม่ให้ส่งกระทบต่อการประชุมของหน่วยงาน ทั้งภายใน และนอกหน่วยงาน และลดการแพร่ระบาดของโรค จึงจำเป็นต้องมีเทคโนโลยีเข้ามาช่วยเหลือในการประชุมแบบออนไลน์ เพื่อลดปัญหาในการเข้าร่วมประชุมที่จะเสี่ยงต่อการติดเชื้อ และแพร่ระบาดได้ง่าย

๒. วัตถุประสงค์

๒.๑ เพื่อให้กำลังพลภายในหน่วยงาน เข้าใจโปรแกรมการประชุมออนไลน์

๒.๒ เพื่อให้กำลังพลในหน่วยงานสามารถใช้งานโปรแกรมการประชุมออนไลน์

๒.๓ เพื่อให้กำลังพลในหน่วยงานสามารถจัดประชุมโดยโปรแกรมการประชุมออนไลน์

๓. ตัวชี้วัด

จำนวนผู้เข้ารับการอบรม

๔. เป้าหมาย

๒๐ นาย

๕. ระยะเวลาในการดำเนินการ : ๑ วัน

๖. วิธีดำเนินการ

๑. วางแผนการดำเนินการ การฝึกอบรมกลุ่มเป้าหมาย เพื่อเข้ารับการอบรมการใช้งานโปรแกรมประชุมออนไลน์

๒. การประชาสัมพันธ์โครงการ แจ้งหน่วยงานที่เกี่ยวข้องเพื่อเข้าร่วมการฝึกอบรม

๓. รวบรวมข้อมูลต่างๆ เพื่อจัดทำเอกสารประกอบการฝึกอบรม “โครงการอบรมการใช้งานโปรแกรมประชุมออนไลน์ ” และจัดเตรียมอุปกรณ์ที่จำเป็นในการใช้ฝึกอบรม

๔. จัดวิทยากร และผู้ที่มีประสบการณ์ ในการใช้งานโปรแกรมประชุมออนไลน์ สำหรับองค์กร ซึ่งจะช่วยให้ผู้เข้ารับการฝึกอบรมได้รับความรู้จากผู้ที่มีประสบการณ์

๕. การดำเนินการโครงการฝึกอบรม เน้นเพิ่มความรู้และเคล็ดลับจากผู้ที่มีประสบการณ์ ในการใช้งานโปรแกรมประชุมออนไลน์ สำหรับองค์กรให้แก่ผู้เข้าร่วมโครงการ เพื่อให้มีความรู้ และสามารถนำไปปรับใช้ในการปฏิบัติงานได้อย่างมีประสิทธิภาพ

๗. งบประมาณในการดำเนินการ : -

๘. การติดตามประเมินผล : การใช้งานโปรแกรมประชุมออนไลน์

๙. ผลที่คาดว่าจะได้รับ : ผู้เข้าร่วมอบรมมีความรู้เพิ่มขึ้น และนำไปปรับใช้ในการทำงานได้อย่างมีประสิทธิภาพ สามารถนำโปรแกรมประชุมออนไลน์ ไปใช้ได้อย่างถูกต้อง ตรงตามวัตถุประสงค์ เพื่อลดความแออัดภายในห้องประชุม และการแพร่ระบาดของเชื้อไวรัส ฯ

โครงการ : ส่งเสริมการทักษะทางภาษาอังกฤษ

หน่วยรับผิดชอบโครงการ : สกศ.รร.จปร.

หน่วยดำเนินโครงการ : กตค.สกศ.รร.จปร.

๑. หลักการและเหตุผล

ทบ.เล็งเห็นความสำคัญของการพัฒนาศักยภาพของกำลังพลและพัฒนาทักษะทางภาษาอังกฤษของ นนร. ซึ่งเป็นปัจจัยหนึ่งที่มีผลกระทบต่อประสิทธิภาพในการปฏิบัติหน้าที่ราชการ คือ ความรู้ความสามารถทางด้านภาษาต่างประเทศ หรือภาษาท้องถิ่น โดยใช้คะแนนสอบ ELC/ALC ๘๐ คะแนนขึ้นไป หรือมีความรู้ภาษาท้องถิ่น เป็นเงื่อนไขในการพิจารณาให้สามารถได้รับการปรับเงินเดือนเพิ่ม ๐.๕ ขั้นในการบรรจุเข้ารับราชการ

๒. วัตถุประสงค์

๒.๑ เพื่อให้ นนร. ชั้นปีที่ ๕ มีความสามารถในการสอบ ALCPT ให้ได้ ๘๐ คะแนนขึ้นไป

๒.๒ เพื่อให้นักเรียนเกิดทักษะการฟัง การพูดและการใช้ภาษาอังกฤษเพื่อการสื่อสารได้อย่างมีประสิทธิภาพ

๒.๓ เพื่อส่งเสริมและกระตุ้นนักเรียนให้มีเจตคติที่ดีต่อการเรียนการสอนภาษาอังกฤษ

๓. ตัวชี้วัด

- จำนวน นนร. ชั้นปีที่ ๕ ที่สอบได้คะแนนไม่น้อยกว่า ๘๐ คะแนน

๔. เป้าหมาย

- ร้อยละ ๗๐

๕. ระยะเวลาในการดำเนินการ

ตั้งแต่ พ.ค.๖๕ – ธ.ค.๖๕

๖. วิธีดำเนินการ

๖.๑ ให้นักเรียนได้ฝึกพูดภาษาอังกฤษก่อนเข้าห้องเรียน

๖.๒ เปิดเสียงตามสายให้ นนร. ได้มีความคุ้นชินกับภาษาอังกฤษในห้วงเวลาพัก

๖.๓ แจกแผ่นพับบทสนทนาภาษาอังกฤษในชีวิตประจำวันในบริเวณที่เปิดเสียงตามสาย

๗. งบประมาณในการดำเนินการ -

๘. การติดตามประเมินผล

ผลการสอบALCPTของ นนร.ชั้นปีที่ ๕ โดย ยศ.ทบ.

๙. ผลที่คาดว่าจะได้รับ

จำนวน นนร. ชั้นปีที่ ๕ มีผลการสอบ ALCPT ผ่านเกณฑ์ที่ ทบ.กำหนดเป็นไปตามแผนปฏิบัติราชการ

โครงการ : การเสริมสร้างขีดความสามารถทางด้านภาษาอังกฤษของ นนร. ตามหลักสูตรภาษาอังกฤษแบบไม่เร่งรัด (Nonintensive American Language Course : NALC)

หน่วยรับผิดชอบโครงการ : สกศ.รร.จปร.

หน่วยดำเนินโครงการ : กอศ.สกศ.รร.จปร.

๑. หลักการและเหตุผล

กอศ.สกศ.รร.จปร. รับผิดชอบโดยตรงในการให้การศึกษาวิชาภาษาอังกฤษแก่นักเรียนนายร้อย อีกทั้งกองทัพบกมีนโยบายให้มีการพัฒนาความรู้ ด้านภาษาอังกฤษของนักเรียนนายร้อยให้สามารถนำมาใช้งานได้อย่างแท้จริงตามหลักสูตรภาษาอังกฤษแบบไม่เร่งรัด (Nonintensive American Language Course : NALC)

๒. วัตถุประสงค์

๒.๑ เพื่อพัฒนาทักษะและความสามารถทางภาษาอังกฤษของนักเรียนนายร้อยตามหลักสูตรภาษาอังกฤษแบบไม่เร่งรัด (Nonintensive American Language Course : NALC)

๒.๒ เพื่อกระตุ้นให้นักเรียนนายร้อยตื่นตัวในการเรียนภาษาอังกฤษ

๓. ตัวชี้วัด

นักเรียนนายร้อยชั้นปีที่ ๑ - ๕ สามารถสอบ ALCPT ผ่านตามเกณฑ์คะแนนที่กำหนดได้ไม่น้อยกว่าร้อยละ ๘๐ ของจำนวนนักเรียนนายร้อยทั้งหมดในแต่ละชั้นปี

๔. เป้าหมาย

นักเรียนนายร้อยทุกชั้นปี

๕. ระยะเวลาในการดำเนินการ ๑ ปี

๖. วิธีดำเนินการ

๖.๑ จัดสอบ ALCPT ภาคการศึกษาละ ๒ ครั้ง โดยกำหนดเกณฑ์คะแนนผ่านของนักเรียนนายร้อยแต่ละชั้นปีดังนี้

ชั้นปีที่ ๑ เกณฑ์ผ่าน	๒๕	คะแนน	} ผ่านร้อยละ ๘๐
ชั้นปีที่ ๒ เกณฑ์ผ่าน	๓๕	คะแนน	
ชั้นปีที่ ๓ เกณฑ์ผ่าน	๔๕	คะแนน	
ชั้นปีที่ ๔ เกณฑ์ผ่าน	๕๕	คะแนน	
ชั้นปีที่ ๕ เกณฑ์ผ่าน	๖๐	คะแนน	

๖.๒ จัดการเรียนการสอนในห้องปฏิบัติการทางภาษา จำนวน ๓ ห้อง รองรับ ๑๒๐ ที่นั่ง เพื่อพัฒนาทักษะการฟังของนักเรียนนายร้อย

๖.๓ นำคะแนน ALCPT มาใช้เป็นส่วนหนึ่งของคะแนนที่ใช้ในการตัดเกรด โดยคิดเป็นร้อยละ ๑๐ ของคะแนนทั้งหมด

๖.๔ จัดการสัมมนาทบทวนภายหลังการใช้หลักสูตรภาษาอังกฤษแบบไม่เร่งรัดหลังสิ้นปีการศึกษาเพื่อปรับปรุงหลักสูตรและการสอนให้เหมาะสมสำหรับใช้ในปีการศึกษาถัดไป และแลกเปลี่ยนความรู้รวมถึงประสบการณ์ที่ได้รับจากการศึกษาหลักสูตรต่างๆที่อาจารย์กองวิชาอักษรศาสตร์ได้ไปศึกษามาทั้งหลักสูตรภายในและภายนอกประเทศ

๗. งบประมาณในการดำเนินการ -

๘. การติดตามประเมินผล

ผลสอบของนักเรียนนายร้อยเป็นไปตามเกณฑ์ที่กำหนด

๙. ผลที่คาดว่าจะได้รับ

บรรลุเป้าหมาย

โครงการ : ตรวจสอบสุขภาพนักเรียนนายร้อย ชั้นปีที่ ๒ - ๕ ประจำปี ๒๕๖๕

หน่วยรับผิดชอบโครงการ : รพ.ร.ร.จปร.

หน่วยดำเนินโครงการ : งานสร้างเสริมสุขภาพ รพ.ร.ร.จปร.

๑. หลักการและเหตุผล

ปัจจุบันสภาวะแวดล้อมทางกายภาพ และทางสังคมกำลังเป็นภัยคุกคามต่อการดำรงชีวิตอยู่อย่างมีคุณภาพของบุคคลต้องตกอยู่ในภาวะเสี่ยงต่อการเจ็บป่วยอันเนื่องมาจากพฤติกรรมที่ล้วนสร้างปัญหาต่อ สุขภาพ ส่งผลกระทบทำให้เกิดการเปลี่ยนแปลงทางด้านพฤติกรรมและวิถีชีวิตของนักเรียนนายร้อย เพื่อเป็นการวางแผนงานการสร้างเสริมสุขภาพ ให้กับนักเรียนนายร้อย งานสร้างเสริมสุขภาพ โรงพยาบาลโรงเรียน นายร้อยพระจุลจอมเกล้า จึงจัดกิจกรรมคัดกรองความเสี่ยงด้านสุขภาพ ให้กับนักเรียนนายร้อยทุกชั้นปี และ ตรวจสอบสุขภาพการได้ยินในกลุ่ม นักเรียนนายร้อยชั้นปีที่ ๖ และ ชั้นปีที่ ๕ เพื่อเป็นแนวทางในการวางแผนงาน การสร้างเสริมสุขภาพให้กับนักเรียนนายร้อย เพื่อลดความเสี่ยงของการเกิดโรคอันนำมาซึ่งการมีสุขภาพดี และ ปลอดภัยจากการฝึกศึกษา ทั้งยังเป็นการสนับสนุนคัดกรองสุขภาพนักเรียนนายร้อยก่อนเข้าร่วมกิจกรรมในงานที่เกี่ยวข้องกับสมเด็จพระกนิษฐาธิราชเจ้า กรมสมเด็จพระเทพรัตนราชสุดาฯ สยามบรมราชกุมารี

๒. วัตถุประสงค์

๒.๑ เพื่อทำการตรวจคัดกรองสำรวจภาวะสุขภาพ พฤติกรรมสุขภาพ

๒.๒ เพื่อดำเนินการสร้างเสริมสุขภาพ และป้องกันโรค แบบองค์รวมให้กับนักเรียนนายร้อย

๒.๓ เพื่อสร้างความรู้ความเข้าใจในการดูแลสุขภาพของตนเองได้อย่างถูกต้อง

เหมาะสม

๓. ตัวชี้วัด

๑. ด้านกระบวนการดำเนินการ

- การดำเนินกิจกรรมให้เป็นไปตามแผนงานอย่างมีประสิทธิภาพ ร้อยละ ๑๐๐
- กลุ่มเป้าหมายเข้าร่วมกิจกรรมครบ ร้อยละ ๑๐๐

๒. ด้านผลการดำเนินการ

- กลุ่มเป้าหมายมีความรู้ความเข้าใจและสามารถดูแลสุขภาพตนเองได้ ร้อยละ ๘๕
- กลุ่มเป้าหมายไม่พบโรคที่เกิดจากการดูแลสุขภาพไม่เหมาะสม ร้อยละ ๑๐๐

๔. เป้าหมาย

- ร้อยละ ๑๐๐

๕. ระยะเวลาดำเนินการ

- ในห้วงเดือน ธันวาคม ๒๕๖๕

๖. วิธีดำเนินการ

๖.๑ ขั้นเตรียมการ

- ๖.๑.๑ ขออนุมัติโครงการและแต่งตั้งคณะทำงานโครงการ
- ๖.๑.๒ ประสานงานหน่วยงานที่เกี่ยวข้อง

๖.๑.๓ จัดเตรียมเอกสารการตรวจร่างกาย (พ. ๒๖) และแบบสำรวจสุขภาพประจำปี กองทัพบก

๖.๑.๔ กำหนดและเตรียมสถานที่

๖.๒ ชั้นปฏิบัติงาน

๖.๒.๑ จัดกิจกรรมตรวจคัดกรองสำรวจภาวะสุขภาพ พฤติกรรมสุขภาพ

๖.๒.๒ การตรวจคัดกรองกลุ่มนักเรียนนายร้อย

๑) ลงทะเบียน รับเอกสาร

๒) ชั่งน้ำหนัก วัดส่วนสูง วัดรอบเอว

๓) วัดความดันโลหิต

๔) เจาะเลือด, เก็บปัสสาวะ

๕) ตรวจสายตา

๖) ความสุขภาพฟัน

๗) พบแพทย์ตรวจโรค (กรณีพบความผิดปกติอาจต้องส่งตรวจเพิ่มเติม)

๘) ส่งคืนเอกสารแบบคัดกรอง

๙) ตรวจเอกซเรย์ทรวงอก

๖.๒.๓ สรุปผลการปฏิบัติงานโครงการเพื่อเป็นแนวทางในการวางแผนในการป้องกันกับสุขภาพต่อไป

๖.๓ ชั้นประเมินผล

๖.๓.๑ ด้านกระบวนการดำเนินการ

- การดำเนินกิจกรรมให้เป็นไปตามแผนงานอย่างมีประสิทธิภาพ ร้อยละ ๒๐๐

- กลุ่มเป้าหมายเข้าร่วมกิจกรรมครบจำนวน ร้อยละ ๑๐๐

๖.๓.๒ ด้านผลการดำเนินการ

- กลุ่มเป้าหมายมีความรู้ความเข้าใจและสามารถดูแลสุขภาพไม่เหมาะสมได้

ร้อยละ ๘๕

- กลุ่มเป้าหมายไม่พบโรคที่เกิดจากการดูแลสุขภาพไม่เหมาะสม ร้อยละ ๑๐๐

๗. งบประมาณในการดำเนินการ

๗.๑ ค่าตรวจทางห้องปฏิบัติการ

- Lab CBC คนละ ๙๐ บาท

- lab Cr. คนละ ๔๐ บาท

- lab UA คนละ ๕๐ บาท

- ค่าบริการการตรวจเอกซเรย์ทรวงอก คนละ ๕๐ บาท

ค่าใช้จ่ายตามจริงตามยอด นนร. ที่เข้ารับการตรวจ

๗.๒ ขอเบิกค่าตอบแทนเจ้าหน้าที่ หากมีการปฏิบัติงานนอกเวลา (เบิกตามจริง)

๗.๓ ขอสนับสนุน สป. สายแพทย์ในการตรวจร่างกาย จากแผนกเภสัชกรรม รพ.รร.จปร.

๗.๔ ขอสนับสนุนการถ่ายเอกสาร (แบบคัดกรองความเสี่ยงด้านสุขภาพ) จำนวน ๓๐๐ ชุด

๗.๕ ขอสนับสนุนรถในการเคลื่อนย้ายอุปกรณ์ในการตรวจ

๘. การติดตามประเมินผล

- ตามเกณฑ์บรรลุเป้าหมาย

๙. ผลที่คาดว่าจะได้รับ

๙.๑ กลุ่มเป้าหมายได้รับการตรวจคัดกรองครบจำนวนร้อยละ ๑๐๐

๙.๒ กลุ่มเป้าหมายได้รับการตรวจคัดกรองมีความรู้ความเข้าใจเรื่องสุขอนามัยตนเอง และนำไปสู่การลดอัตราการเกิดโรคต่างๆในหน่วยฝึก

๙.๓ กลุ่มเป้าหมายมีความรู้ความเข้าใจในการดูแลสุขภาพตนเองได้อย่างถูกต้องเหมาะสม สามารถลดปัจจัยเสี่ยงต่อการเกิดโรค

๙.๔ กลุ่มเป้าหมายเกิดความพึงพอใจในและเกิดความไว้วางใจในการให้บริการของโรงพยาบาลโรงเรียนนายร้อยพระจุลจอมเกล้า

ผนวก ข



คำสั่งโรงเรียนนายร้อยพระจุลจอมเกล้า

(เฉพาะ)

ที่ ๗๖๕ /๖๕

เรื่อง แต่งตั้งคณะกรรมการบริหารความเสี่ยง รร.จปร. ปีการศึกษา ๒๕๖๕

.....

เพื่อให้การดำเนินงานการบริหารความเสี่ยง รร.จปร. เป็นไปด้วยความเรียบร้อย ดังนั้น รร.จปร. จึงแต่งตั้งคณะกรรมการบริหารความเสี่ยง รร.จปร. ปีการศึกษา ๒๕๖๕ ดังนี้

๑. คณะกรรมการบริหารความเสี่ยง รร.จปร.

- | | |
|---|-----------------------|
| ๑.๑ รอง ผบ.รร.จปร.(สายงานยุทธการและการฝึกศึกษา) | ประธานคณะกรรมการฯ |
| ๑.๒ เสธ.รร.จปร. | รองประธานคณะกรรมการฯ |
| ๑.๓ ผอ.สภค.รร.จปร. | คณะกรรมการฯ |
| ๑.๔ ผอ.สวท.รร.จปร. | คณะกรรมการฯ |
| ๑.๕ รอง เสธ.รร.จปร. (๑) | คณะกรรมการฯ |
| ๑.๖ รอง เสธ.รร.จปร. (๒) | คณะกรรมการฯ |
| ๑.๗ ผบ.กรม นนร.รอ.รร.จปร. | คณะกรรมการฯ |
| ๑.๘ ผอ.สปร.รร.จปร. | คณะกรรมการฯ |
| ๑.๙ ผอ.รพ.รร.จปร. | คณะกรรมการฯ |
| ๑.๑๐ ผอ.กกพ.รร.จปร. | คณะกรรมการฯ |
| ๑.๑๑ ผอ.กยช.รร.จปร. | คณะกรรมการฯ |
| ๑.๑๒ ผอ.กกบ.รร.จปร. | คณะกรรมการฯ |
| ๑.๑๓ ผอ.กกร.รร.จปร. | คณะกรรมการฯ |
| ๑.๑๔ ผอ.กปช.รร.จปร. | คณะกรรมการฯ |
| ๑.๑๕ ผอ.กพศ.รร.จปร. | คณะกรรมการฯ |
| ๑.๑๖ พ.อ.หญิง รศ.สมพร คำเครื่อง | คณะกรรมการฯ |
| ๑.๑๗ ผบ.พัน.ร.รร.จปร. | คณะกรรมการฯ |
| ๑.๑๘ ทก.กสป.รร.จปร. | คณะกรรมการฯ |
| ๑.๑๙ ทก.กท.รร.จปร. | คณะกรรมการฯ |
| ๑.๒๐ ทน.นง.รร.จปร. | คณะกรรมการฯ |
| ๑.๒๑ ทน.มทพ.รร.จปร. | คณะกรรมการฯ |
| ๑.๒๒ ทน.มธก.รร.จปร. | คณะกรรมการฯ |
| ๑.๒๓ ทก.กคศ.รร.จปร. | คณะกรรมการฯ/เลขานุการ |

๒. หน้าที่ความรับผิดชอบ

๒.๑ กำหนดนโยบายและจัดทำแผนบริหารความเสี่ยงของ รร.จปร.

๒.๒ ดำเนินการวิเคราะห์ ระบุปัจจัยเสี่ยง และจัดลำดับความสำคัญของปัจจัยความเสี่ยง

๒.๓ กำกับ ติดตาม และประเมินผลการบริหารความเสี่ยง พร้อมกำหนดแนวทางในการปรับปรุงแผนการบริหารความเสี่ยงในปีการศึกษาต่อไป

๒.๔ ส่งเสริมวัฒนธรรมองค์กรที่สนับสนุนการบริหารความเสี่ยง เพื่อให้กำลังพล รร.จปร. ตระหนักถึงความสำคัญของความเสี่ยงและความปลอดภัย

๒.๕ จัดทำรายงานผลการดำเนินงานตามแผนบริหารความเสี่ยงประจำปีการศึกษา และรายงานผลให้ ผบ.รร.จปร. ทราบ

ทั้งนี้ ตั้งแต่บัดนี้เป็นต้นไป

สั่ง ณ วันที่ ๒๗ มิถุนายน พ.ศ. ๒๕๖๕

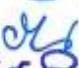
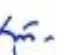
พล.ท.



(นียพงษ์ กลิ่นพันธุ์)

ผบ.รร.จปร.

กยช.รร.จปร.

พ.อ.หญิง		ร่าง/ตรวจ	๒๗	มี.ย. ๖๕
จ.ส.ท.		พิมพ์/ทาน	๒๗	มี.ย. ๖๕
พ.อ.	สินธุ์	ตรวจ	๒๖	มี.ย. ๖๕
พ.อ.	รัชการ	ตรวจ	๒๗	มี.ย. ๖๕
พล.ต.		ตรวจ	๒๗	มี.ย. ๖๕
พล.ต.		ตรวจ	๒๗	มี.ย. ๖๕