



แผนบริหารความเสี่ยง
โรงเรียนนายร้อยพระจุลจอมเกล้า
ปีการศึกษา ๒๕๖๖

(๑ พ.ค. ๖๖ - ๓๐ เม.ย. ๖๗)



แผนบริหารความเสี่ยง
โรงเรียนนายร้อยพระจุลจอมเกล้า
ปีการศึกษา ๒๕๖๖

(๑ พ.ค. ๖๖ - ๓๐ เม.ย. ๖๗)

พิมพ์ที่กองคุณภาพการศึกษา โรงเรียนนายร้อยพระจุลจอมเกล้า

คำนำ

โรงเรียนนายร้อยพระจุลจอมเกล้า ได้ตระหนักถึงความสำคัญของการบริหารความเสี่ยง เพื่อป้องกันมิให้ปัจจัยเสี่ยงต่าง ๆ ส่งผลกระทบต่อให้เกิดความเสียหายต่อการบริหารการศึกษาภายใต้วัฒนธรรมคุณภาพ และเพื่อให้การบริหารงานของโรงเรียนนายร้อยพระจุลจอมเกล้า มุ่งไปสู่วิสัยทัศน์ที่กำหนดไว้ว่า “แหล่งกำเนิดผู้นำที่สร้างทหารอาชีพ มีคุณธรรม ที่ประเทศชาติเชื่อมั่นและนานาชาติยอมรับ” อีกทั้งการบริหารความเสี่ยงนั้นับเป็นเครื่องมือสำคัญที่จะช่วยเพิ่มประสิทธิภาพการทำงานให้สอดคล้องกับนโยบายการฝึกอบรม และการศึกษาของกองทัพบก พ.ศ. ๒๕๖๖ - ๒๕๗๐ มาตรฐานการจัดการศึกษาระดับอุดมศึกษา พ.ศ. ๒๕๖๕ และข้อเสนอแนะจากคณะกรรมการประเมินคุณภาพภายนอก ระดับอุดมศึกษา ของสำนักงานรับรองมาตรฐานและประเมินคุณภาพการศึกษา (องค์การมหาชน) หรือ สมศ. เมื่อ ๑, ๑๕ ธ.ค. ๒๕๖๔

การจัดทำแผนบริหารความเสี่ยง โรงเรียนนายร้อยพระจุลจอมเกล้า ปีการศึกษา ๒๕๖๖ นี้จัดทำโดยความร่วมมือของคณะกรรมการบริหารความเสี่ยง โรงเรียนนายร้อยพระจุลจอมเกล้า ในการกำหนดปัจจัยเสี่ยง การประเมินความเสี่ยง และการกำหนดมาตรการตอบสนองความเสี่ยง อันนำมาสู่การจัดทำแผนบริหารความเสี่ยงเพื่อให้การบริหารงานของโรงเรียนนายร้อยพระจุลจอมเกล้าเป็นไปตามวัตถุประสงค์อย่างมีประสิทธิภาพและประสิทธิผลต่อไป

พลโท

(ไกรภพ ไชยพันธุ์)

ผู้บัญชาการโรงเรียนนายร้อยพระจุลจอมเกล้า

๙ กันยายน ๒๕๖๖

สารบัญ

	หน้า
คำนำ	๗
สารบัญ	๘
สารบัญตาราง	๙
สารบัญภาพ	๑๐
บทสรุปผู้บริหาร	๑๑
บทที่ ๑ บทนำ	๑๑
๑.๑ หลักการและเหตุผล	๑๑
๑.๒ วัตถุประสงค์ของการบริหารความเสี่ยง	๑๑
๑.๓ ข้อมูลพื้นฐานของโรงเรียนนายร้อยพระจุลจอมเกล้า	๑๒
๑.๔ ประเด็นยุทธศาสตร์โรงเรียนนายร้อยพระจุลจอมเกล้า พ.ศ. ๒๕๖๖	๑๖
๑.๕ สรุปการวิเคราะห์ SWOTI โรงเรียนนายร้อยพระจุลจอมเกล้า	๑๗
๑.๖ นิยามศัพท์	๑๐
บทที่ ๒ กระบวนการบริหารความเสี่ยง	๑๒
๒.๑ ประเภทความเสี่ยง	๑๒
๒.๒ กระบวนการจัดทำแผนบริหารความเสี่ยง	๑๒
บทที่ ๓ การดำเนินการบริหารความเสี่ยง โรงเรียนนายร้อยพระจุลจอมเกล้า	๑๘
ปีการศึกษา ๒๕๖๖	
๓.๑ การวิเคราะห์สภาพแวดล้อมภายใน	๑๘
๓.๒ กำหนดวัตถุประสงค์	๑๘
๓.๓ ระบุปัจจัยเสี่ยง	๑๘
๓.๔ ประเมินความเสี่ยง	๒๑
๓.๕ จัดการบริหารความเสี่ยง	๒๓
๓.๖ ควบคุม ติดตาม และประเมินผล	๔๒
๓.๗ รายงานผลการดำเนินงาน	๔๒
ภาคผนวก	๔๓
ผนวก ก โครงการประกอบแผนบริหารความเสี่ยง โรงเรียนนายร้อย	๔๔
พระจุลจอมเกล้า ปีการศึกษา ๒๕๖๖	
ผนวก ข คำสั่งโรงเรียนนายร้อยพระจุลจอมเกล้า (เฉพาะ) ที่ ๘๕๓/๖๖ เรื่อง	๔๘
แต่งตั้งคณะกรรมการบริหารความเสี่ยง รร.จปร. ปีการศึกษา ๒๕๖๖	

สารบัญตาราง

ตารางที่		หน้า
๒.๑	มิติด้านโอกาสที่จะเกิดความเสียหาย	๑๕
๒.๒	มิติด้านผลกระทบที่จะเกิดความเสียหาย	๑๕
๒.๓	แผนผังเมทริกซ์ของระดับความเสียหาย	๑๖
๒.๔	ระดับความเสียหายและความหมาย	๑๖
๓.๑	การระบุปัจจัยเสี่ยง/การดำเนินการ จากจุดอ่อน/ภาวะคุกคามของสถาบัน	๒๐
๓.๒	ประเภทและระดับความเสียหาย	๒๑
๓.๓	ทะเบียนความเสี่ยง กพศ.รร.จปร. ปีการศึกษา ๒๕๖๖	๒๔
๓.๔	ทะเบียนความเสี่ยง กปช.รร.จปร. ปีการศึกษา ๒๕๖๖	๒๕
๓.๕	ทะเบียนความเสี่ยง กทท.รร.จปร. ปีการศึกษา ๒๕๖๖	๒๖
๓.๖	ทะเบียนความเสี่ยง กกศ.รร.จปร. ปีการศึกษา ๒๕๖๖	๒๗
๓.๗	ทะเบียนความเสี่ยง สวท.รร.จปร. ปีการศึกษา ๒๕๖๖	๒๘
๓.๘	ทะเบียนความเสี่ยง สกศ.รร.จปร. ปีการศึกษา ๒๕๖๖	๒๙
๓.๙	ทะเบียนความเสี่ยง ผพพ.รร.จปร. ปีการศึกษา ๒๕๖๖	๓๐
๓.๑๐	ทะเบียนความเสี่ยง พัน.ร.รร.จปร. ปีการศึกษา ๒๕๖๖	๓๑
๓.๑๑	ทะเบียนความเสี่ยง รพ.รร.จปร. ปีการศึกษา ๒๕๖๖	๓๒
๓.๑๒	ทะเบียนความเสี่ยง กสป.รร.จปร. ปีการศึกษา ๒๕๖๖	๓๓
๓.๑๓	ทะเบียนความเสี่ยง กกร.รร.จปร. ปีการศึกษา ๒๕๖๖	๓๔
๓.๑๔	ทะเบียนความเสี่ยง สกศ.รร.จปร. ปีการศึกษา ๒๕๖๖	๓๕
๓.๑๕	ทะเบียนความเสี่ยง กรม นนร.รอ.รร.จปร. ปีการศึกษา ๒๕๖๖	๓๖
๓.๑๖	ทะเบียนความเสี่ยง กกบ.รร.จปร. ปีการศึกษา ๒๕๖๖	๓๗
๓.๑๗	ทะเบียนความเสี่ยง กยช.รร.จปร. ปีการศึกษา ๒๕๖๖	๓๘
๓.๑๘	ทะเบียนความเสี่ยง กกพ.รร.จปร. ปีการศึกษา ๒๕๖๖	๓๙
๓.๑๙	ทะเบียนความเสี่ยง สกศ.รร.จปร. ปีการศึกษา ๒๕๖๖	๔๐
๓.๒๐	ทะเบียนความเสี่ยง สกศ.รร.จปร. ปีการศึกษา ๒๕๖๖	๔๑

สารบัญภาพ

ภาพที่		หน้า
๑.๑	โครงสร้างการจัดองค์กร	๕
๑.๒	การบริหารราชการของโรงเรียนนายร้อยพระจุลจอมเกล้า	๖
๒.๑	กระบวนการจัดทำแผนบริหารความเสี่ยง โรงเรียนนายร้อยพระจุลจอมเกล้า	๑๓

บทสรุปผู้บริหาร

โรงเรียนนายร้อยพระจุลจอมเกล้าได้ดำเนินการบริหารความเสี่ยงเพื่อให้การดำเนินงานตามแผนปฏิบัติการ โรงเรียนนายร้อยพระจุลจอมเกล้า ปีการศึกษา ๒๕๖๖ บรรลุผลสำเร็จตามแผนงาน โครงการ และกิจกรรม ไม่น้อยกว่าร้อยละ ๘๐ และส่งผลต่อการบรรลุผลสำเร็จในการดำเนินงานตามนโยบายการฝึกอบรม และการศึกษาของกองทัพบก พ.ศ. ๒๕๖๖ - ๒๕๗๐ เพื่อให้โรงเรียนนายร้อยพระจุลจอมเกล้าเป็น “แหล่งกำเนิดผู้นำที่สร้างทหารอาชีพ มีคุณธรรม ที่ประเทศชาติเชื่อมั่นและนานาชาติยอมรับ” ตามวิสัยทัศน์ที่ได้กำหนดไว้

การบริหารความเสี่ยงของโรงเรียนนายร้อยพระจุลจอมเกล้าได้ดำเนินการใน ๒ ระดับ คือ ๑) ระดับโรงเรียนนายร้อยพระจุลจอมเกล้า เป็นการพิจารณาปัจจัยเสี่ยงจากผลการดำเนินงานตามแผนบริหารความเสี่ยง โรงเรียนนายร้อยพระจุลจอมเกล้า ปีการศึกษา ๒๕๖๕ ผลการดำเนินงานตามแผนปฏิบัติการ โรงเรียนนายร้อยพระจุลจอมเกล้า ปีการศึกษา ๒๕๖๕ และผลการวิเคราะห์สวอติ (SWOTI ; Strengths (S), Weaknesses (W), Opportunities (O), Threats (T), Innovation (I)) โรงเรียนนายร้อยพระจุลจอมเกล้า จากคณะกรรมการของสำนักงานรับรองมาตรฐานและประเมินคุณภาพการศึกษา (องค์การมหาชน) หรือ สมศ. ประจำปีงบประมาณ ๒๕๖๔ ๒) ระดับหน่วยขึ้นตรง เป็นการพิจารณาปัจจัยเสี่ยงตามงานในหน้าที่ความรับผิดชอบ ที่เกี่ยวข้องกับงานประกันคุณภาพการศึกษา

ในปีการศึกษา ๒๕๖๖ มีความเสี่ยงที่ต้องกำหนดแนวทางในการบริหารความเสี่ยง คือ ความเสี่ยงด้านการเงิน จำนวน ๑ ความเสี่ยง และความเสี่ยงด้านการดำเนินงาน จำนวน ๑๗ ความเสี่ยง รวม ๑๘ ความเสี่ยง เรียงลำดับระดับความเสี่ยงจากระดับสูงมาก สูง และปานกลาง ดังนี้ (ตารางที่ ๑)

ตารางที่ ๑ ความเสี่ยง ประเภท และระดับความเสี่ยง

ลำดับ	หน่วย	ความเสี่ยง/ประเภท	การประเมินความเสี่ยง		
			โอกาส	ผลกระทบ	ระดับความเสี่ยง
๑	กพศ.๑	การสนับสนุนการฝึกศึกษาของ นนร. ไม่เป็นไปตามเป้าหมาย (ด้านการดำเนินงาน)	๕	๕	๒๕ (สูงมาก)
๒	กปช.๑	การเบิกจ่ายเงินค่าเบี้ยเลี้ยง/ค่าตอบแทน ข้ำซ้อน (ด้านการเงิน)	๔	๕	๒๐ (สูงมาก)
๓	กทท.๑	กำลังพลไม่สามารถใช้เทคโนโลยีพื้นฐาน ในยุคปัจจุบันมาช่วยบริหารงานได้อย่างมีประสิทธิภาพ (ด้านการดำเนินงาน)	๕	๓	๑๕ (สูง)

ตารางที่ ๑ ความเสี่ยง ประเภท และระดับความเสี่ยง (ต่อ)

ลำดับ	หน่วย	ความเสี่ยง/ประเภท	การประเมินความเสี่ยง		
			โอกาส	ผลกระทบ	ระดับความเสี่ยง
๔	กกศ.๖	การจัดทำแผนปฏิบัติการประจำปี มีความล่าช้า (ด้านการดำเนินงาน)	๓	๔	๑๒ (สูง)
๕	สวท.๖	ครูฝึก มีวิทยฐานะชำนาญการต้น มีจำนวนน้อย (ด้านการดำเนินงาน)	๓	๔	๑๒ (สูง)
๖	สกศ.๖	ผลงานทางวิชาการของ นนร. ที่ตีพิมพ์หรือ เผยแพร่นอกเหนือจากวันนิทรรศการ รร.จปร. มีน้อย (ด้านการดำเนินงาน)	๓	๓	๙ (ปานกลาง)
๗	ผทพ.๖	การจัดหาหนังสือ สิ่งพิมพ์ ไม่ครอบคลุมกับ ความต้องการ (ด้านการดำเนินงาน)	๓	๓	๙ (ปานกลาง)
๘	พัน ร.๖	โครงการทหารพันธุ์ดี/ผลิตพันธุ์พืชที่มีคุณภาพ เพื่อเป็นพันธุ์พระราชทานในโครงการฯ ไม่บรรลุตามเป้าหมายที่กำหนด (ด้านการดำเนินงาน)	๓	๓	๙ (ปานกลาง)
๙	รพ.๖	นนร. ไม่สามารถเข้ารับการฝึกศึกษาได้ตาม แผนการศึกษา (ด้านการดำเนินงาน)	๒	๔	๘ (ปานกลาง)
๑๐	กสป.๖	จำนวนแบบสอบถามที่ได้รับการตอบกลับจาก หน่วยงานผู้ใช้ฯ ไม่ครบตามจำนวนที่ส่งไป (ด้านการดำเนินงาน)	๓	๒	๖ (ปานกลาง)
๑๑	กกร.๖	โครงการกองทัพบก “บริจาคโลหิต จิตอาสา เพื่อชาติ” ไม่บรรลุเป้าหมาย (ด้านการดำเนินงาน)	๓	๒	๖ (ปานกลาง)
๑๒	สกศ.๖	เทคโนโลยีสารสนเทศเกิดภาวะวิกฤต ไม่สามารถดำเนินงานได้ (ด้านการดำเนินงาน)	๒	๓	๖ (ปานกลาง)
๑๓	กรม นนร. รอ.๖	การดำเนินกิจกรรม/การฝึกถูกเลื่อนหรือมีการ ปรับตารางวันเวลาในการปฏิบัติ (การทดสอบ ร่างกาย , ฝึกบุคคล/มือเปล่า/อาวุธ/กระบี่, การ ฝึกยิงปืน, การทดสอบ ๓ ไมล์, ๕ ไมล์ และการเดินทางไกล) (ด้านการดำเนินงาน)	๒	๓	๖ (ปานกลาง)
๑๔	กทบ.๖	การจัดหา สป. ไม่ทันเวลาในปีงบประมาณ (ด้านการดำเนินงาน)	๑	๕	๕ (ปานกลาง)

ตารางที่ ๑ ความเสี่ยง ประเภท และระดับความเสี่ยง (ต่อ)

ลำดับ	หน่วย	ความเสี่ยง/ประเภท	การประเมินความเสี่ยง		
			โอกาส	ผลกระทบ	ระดับความเสี่ยง
๑๕	กยข.๑	การตรวจสอบเว็บไซต์/สื่อสังคมออนไลน์ที่บ่อนทำลายสถาบันพระมหากษัตริย์ไม่บรรลุตามเป้าหมายที่กำหนด (ด้านการดำเนินงาน)	๒	๒	๔ (ปานกลาง)
๑๖	กกพ.๑	ผู้ที่จบการศึกษาจากต่างประเทศ ดำเนินการเสนอขอเลื่อนยศกำลังพลล่าช้า (ด้านการดำเนินงาน)	๒	๒	๔ (ปานกลาง)
๑๗	สกศ.๑	ระดับคะแนนสอบ ALCPT โดย ยศ.ทบ. ของ นนร. ชั้นปีที่ ๕ ไม่ถึงร้อยละ ๘๐ (ด้านการดำเนินงาน)	๒	๒	๔ (ปานกลาง)
๑๘	สกศ.๑	ผลคะแนนสอบ ALCPT โดย กอศ. สกศ.ร.ร.จปร. ของ นนร. แต่ละชั้นปี ไม่ผ่านเกณฑ์ที่กำหนด (ด้านการดำเนินงาน)	๒	๒	๔ (ปานกลาง)

บทที่ ๑

บทนำ

๑.๑ หลักการและเหตุผล

การบริหารความเสี่ยง (Risk management) เป็นเครื่องมือทางกลยุทธ์ที่สำคัญตามหลักการกำกับดูแลกิจการที่ดี (Good corporate governance) ที่จะช่วยให้การบริหารงานและการตัดสินใจด้านต่าง ๆ เช่น การวางแผน การกำหนดกลยุทธ์ การติดตามควบคุม และการวัดผลการปฏิบัติงาน ตลอดจนการใช้ทรัพยากรต่าง ๆ อย่างเหมาะสม มีประสิทธิภาพมากขึ้น และลดการสูญเสียโอกาสที่ทำให้เกิดความเสียหายแก่องค์กร ภายใต้สภาวะการดำเนินงานของทุก ๆ องค์กรล้วนแต่มีความเสี่ยงซึ่งมีความไม่แน่นอนที่อาจจะส่งผลกระทบต่อการทำงานหรือเป้าหมายขององค์กร จึงจำเป็นต้องมีการจัดการความเสี่ยงเหล่านั้นอย่างเป็นระบบ โดยการระบุความเสี่ยงว่ามีปัจจัยเสี่ยงใดบ้างที่กระทบต่อการดำเนินงาน หรือเป้าหมายขององค์กร วิเคราะห์ความเสี่ยงจากโอกาสและผลกระทบที่เกิดขึ้น จัดลำดับความสำคัญของความเสี่ยง กำหนดแนวทางในการจัดการความเสี่ยง และต้องคำนึงถึงความคุ้มค่าในการจัดการความเสี่ยงอย่างเหมาะสม

ดังนั้นเพื่อป้องกันความเสียหาย หรือบรรเทาความรุนแรงที่อาจเกิดขึ้น เนื่องจากสาเหตุทั้งภายในและภายนอก โรงเรียนนายร้อยพระจุลจอมเกล้าจึงได้แต่งตั้งคณะกรรมการบริหารความเสี่ยง โรงเรียนนายร้อยพระจุลจอมเกล้า ปีการศึกษา ๒๕๖๖ มีหน้าที่สำคัญ คือ ๑) กำหนดนโยบายและจัดทำแผนบริหารความเสี่ยงของโรงเรียนนายร้อยพระจุลจอมเกล้า ๒) ดำเนินการวิเคราะห์ ระบุปัจจัยเสี่ยง และจัดลำดับความสำคัญของปัจจัยเสี่ยง ๓) กำกับ ติดตาม และประเมินผลการบริหารความเสี่ยง พร้อมกำหนดแนวทางในการปรับปรุงแผนการบริหารความเสี่ยงในปีการศึกษาต่อไป

๑.๒ วัตถุประสงค์ของการบริหารความเสี่ยง

การบริหารความเสี่ยง มีวัตถุประสงค์ ดังนี้

๑.๒.๑ เพื่อบริหารความเสี่ยงให้อยู่ในระดับที่สามารถยอมรับได้

๑.๒.๒ ควบคุมความเสี่ยง เพื่อลดโอกาสและผลกระทบที่อาจเกิดขึ้นไม่ให้ส่งผลเสียหายต่อการดำเนินงานตามแผนปฏิบัติราชการ ปีการศึกษา ๒๕๖๖ ซึ่งจะส่งผลกระทบต่อการทำงานให้บรรลุเป้าหมายตามนโยบายการฝึกอบรม และการศึกษาของกองทัพบก พ.ศ. ๒๕๖๖ - ๒๕๗๐ มาตรฐานการจัดการศึกษาระดับอุดมศึกษา พ.ศ. ๒๕๖๕ และข้อเสนอแนะจากคณะกรรมการประเมินคุณภาพภายนอกระดับอุดมศึกษา ของสำนักงานรับรองมาตรฐานและประเมินคุณภาพการศึกษา (องค์การมหาชน) หรือ สมศ. เมื่อ ๑, ๑๕ ธ.ค. ๒๕๖๔ ที่ได้กำหนดไว้

๑.๒.๓ เพื่อส่งเสริมวัฒนธรรมองค์กรที่สนับสนุนการบริหารความเสี่ยง ส่งผลให้กำลังพลโรงเรียนนายร้อยพระจุลจอมเกล้าตระหนักถึงความสำคัญของความเสี่ยง

๑.๓ ข้อมูลพื้นฐานของโรงเรียนนายร้อยพระจุลจอมเกล้า

๑.๓.๑ ปรัชญา โรงเรียนนายร้อยพระจุลจอมเกล้า

โรงเรียนนายร้อยพระจุลจอมเกล้า ได้ยึดถือตามมติการประชุมสภาโรงเรียนนายร้อยพระจุลจอมเกล้า ครั้งที่ ๖/๕๔ เมื่อวันที่ ๔ สิงหาคม พ.ศ.๒๕๕๔ โดยโรงเรียนนายร้อยพระจุลจอมเกล้าได้น้อมนำพระราชดำรัส ในพระบาทสมเด็จพระปรมินทรมหาจุฬาลงกรณ์พระจุลจอมเกล้าเจ้าอยู่หัวรัชกาลที่ ๕ ที่ได้พระราชทานแก่นักเรียนนายร้อย เมื่อวันที่ ๒๖ ธันวาคม พ.ศ.๒๔๕๒ ไว้ขึ้นเหนือเกล้าเหนือกระหม่อม ความว่า

“...การทหารนั้น ที่จะสำเร็จไปได้ก็โดยที่มีผู้บังคับบัญชาควบคุมให้พอแก่การ ถึงแม้ว่าเราจะมีพลทหารมากมายเท่าใดก็ดี แต่ไม่มีผู้ที่จะควบคุมทหารเหล่านั้นเข้าสนามรบ ทหารเหล่านั้นก็ไม่สามารถจะได้ชัยชนะแก่ข้าศึกได้เลย ย่อมต้องอาศัยนายทหารที่มีความรู้ และมีสติปัญญาสามารถที่จะไปสู่ชัยชนะได้ แลควบคุมบังคับบัญชาในเวลาปรกติ ก็นายทหารนั้นจะได้มาจากไหนเล่า ก็ต้องได้มาจากโรงเรียนนายร้อย คือจากพวกเจ้านี่เอง เพราะฉะนั้นเจ้าทั้งหลายจงตั้งอุสาหะพยายามในการเล่าเรียนวิชาของตนให้ดีเถิด เตรียมการที่จะทำหน้าที่ซึ่งสำคัญที่สุด ซึ่งถ้าพูดในทางทำการให้แก่เจ้าแผ่นดินก็เป็นการฉลองพระเดชพระคุณดีที่สุดยิ่งกว่าอย่างอื่น คือนำที่ป้องกันความอริสสระภาพของบ้านเกิดเมืองนอนของเรา...” (ใช้ข้อความดั้งเดิม) (จากหนังสือโรงเรียนนายร้อยพระจุลจอมเกล้า ๑๐๐ ปี เล่ม ๒-๓)

สรุปความว่าการสร้างนายทหารที่มีความรู้และสติปัญญาให้สามารถควบคุมบังคับบัญชาในเวลาปรกติและสงคราม เพื่อป้องกันอธิปไตยของบ้านเมือง เป็นแนวทางกำหนดปรัชญาของโรงเรียนนายร้อยพระจุลจอมเกล้า ดังนี้คือ

“เป็นสถาบันอุดมศึกษาที่สร้างผู้นำให้มีความรู้ มีวินัย มีคุณธรรม จริยธรรม และอุดมการณ์ความรักชาติ”

ซึ่งกำลังพลทุกคนในโรงเรียนนายร้อยพระจุลจอมเกล้า ยอมรับหลักการ และความเชื่อในปรัชญาที่ใช้เป็นหลักในการปฏิบัติงาน เพื่อให้เกิดความราบรื่นในการทำงานร่วมกัน และนำไปสู่การบรรลุวิสัยทัศน์ ภารกิจ และพันธกิจที่กำหนดไว้

๑.๓.๒ ปณิธาน โรงเรียนนายร้อยพระจุลจอมเกล้า

โรงเรียนนายร้อยพระจุลจอมเกล้าได้นำปรัชญา นโยบายของหน่วยเหนือ และหน่วยงานที่เกี่ยวข้อง มากำหนดเป็นปณิธานของโรงเรียนนายร้อยพระจุลจอมเกล้า ดังนี้

“มุ่งผลิตนายทหารสัญญาบัตรที่มีคุณลักษณะและขีดความสามารถที่กองทัพภาคต้องการ และเป็นที่ยอมรับของสังคม ”

๑.๓.๓ วิสัยทัศน์ โรงเรียนนายร้อยพระจุลจอมเกล้า

“แหล่งกำเนิดผู้นำที่สร้างทหารอาชีพ มีคุณธรรม ที่ประเทศชาติเชื่อมั่นและนานาชาติยอมรับ”

๑.๓.๔ ภารกิจ โรงเรียนนายร้อยพระจุลจอมเกล้า

ตามอัตรากิจจัดเฉพาะกิจ (อฉก.) หมายเลข ๔๔๐๐^๑ กำหนดให้โรงเรียนนายร้อยพระจุลจอมเกล้า มีหน้าที่ให้การศึกษา อบรม และดำเนินการฝึกนักเรียนนายร้อยและบุคลากรอื่นตามที่กองทัพบกกำหนด มีผู้บัญชาการโรงเรียนนายร้อยพระจุลจอมเกล้า เป็นผู้บังคับบัญชารับผิดชอบ

๑.๓.๕ ขอบเขตความรับผิดชอบและหน้าที่สำคัญ

๑.๓.๕.๑ ให้การศึกษาวิทยากรชั้นอุดมศึกษาแก่นักเรียนนายร้อย และบุคลากรอื่นตามที่กองทัพบกกำหนด

๑.๓.๕.๒ ให้การศึกษา อบรม และดำเนินการเกี่ยวกับการฝึกวิชาทหารขั้นพื้นฐานทางยุทธวิธี หลักการ และเทคนิคของเหล่าต่าง ๆ รวมทั้งวิชาจิตวิทยาและการนำทหารแก่นักเรียนนายร้อยให้สามารถเป็นผู้นำหน่วยทหารระดับหมวดปฏิบัติภารกิจได้อย่างมีประสิทธิภาพ และมีความรู้พื้นฐานที่จำเป็นต่อการปฏิบัติงานในเหล่าที่เลือกรับราชการ

๑.๓.๕.๓ ปกครองบังคับบัญชานักเรียนนายร้อย และบุคลากรอื่นตามที่กองทัพบกกำหนด

๑.๓.๕.๔ ฝึกอบรมและปลูกฝังนิสัย อุปราชา วิชาทหารเบื้องต้น แก่นักเรียนนายร้อยเพื่อให้มีลักษณะเป็นนายทหารที่ดีของกองทัพบก

๑.๓.๕.๕ ให้การศึกษา อบรม และดำเนินการฝึกบุคลากรอื่นตามที่กองทัพบกกำหนด

๑.๓.๖ อัตลักษณ์ โรงเรียนนายร้อยพระจุลจอมเกล้า

กำหนดให้นักเรียนนายร้อย “เป็นสุภาพบุรุษ นักรบ นักพัฒนา ที่มีความเป็นผู้นำ ยึดมั่นอุดมการณ์ เทิดทูน ชาติ ศาสน์ กษัตริย์”

๑.๓.๗ เอกลักษณ์ โรงเรียนนายร้อยพระจุลจอมเกล้า

“เป็นสถาบันผลิตนายทหารสัญญาบัตรหลักของกองทัพบก”

๑.๓.๘ ค่านิยมโรงเรียนนายร้อยพระจุลจอมเกล้า

ค่านิยมโรงเรียนนายร้อยพระจุลจอมเกล้า (CRMA)

Commanders: เป็นผู้นำทหารที่คุณลักษณะผู้นำ ๑๔ ประการ ได้แก่

- มีบุคลิก ลักษณะท่าทางที่สง่างาม (Bearing)
- รู้จักกาลเทศะ (Tact)
- ยึดมั่นในความยุติธรรม (Justice)
- มีความซื่อสัตย์สุจริต (Integrity)
- มีความกล้าหาญ (Courage)
- มีความเด็ดขาด กล้าตัดสินใจ (Decisiveness)
- มีความอดทนทั้งร่างกายและจิตใจ (Endurance)
- มีความกระตือรือร้น (Enthusiasm) ในการทำงาน
- รักการแสวงหาความรู้ (Knowledge)

^๑ คำสั่งกองทัพบก (เฉพาะ) ที่ ๓/๖๓ เรื่อง แก้อัตรากองทัพบก ๒๕๐๖ (ครั้งที่ ๑) ลง ๑๔ ม.ค. ๖๓

- สามารถใช้ประสบการณ์และความรู้ของตนเองในการพินิจพิเคราะห์สิ่งต่าง ๆ ได้อย่างถูกต้อง (Judgment) เหมาะสม

- มีความคิดริเริ่ม (Initiative) ในการสร้างสรรค์สิ่งใหม่ ๆ

- ได้รับความไว้วางใจ (Dependability) จากผู้บังคับบัญชาเพื่อนร่วมงานและผู้ใต้บังคับบัญชา

- เห็นแก่ประโยชน์ส่วนรวมมากกว่าประโยชน์ส่วนตัว ไม่เอาเปรียบผู้อื่น (Unselfishness)

- มีความภักดี (Loyalty) ต่อเพื่อนร่วมงาน ผู้บังคับบัญชา และผู้ใต้บังคับบัญชา หน่วยงานของตนเอง ตลอดจนกองทัพและประเทศชาติ

Responsibility: มีความรับผิดชอบต่อนหน้าที่ ทั้งต่อตนเอง สังคมและประเทศชาติ พร้อมทั้งจะเสียสละความสุขส่วนตัวเพื่อให้ภารกิจที่ได้รับมอบหมายสำเร็จ

Modern: มีความรู้เท่าทันโลก ทันสถานการณ์ สามารถนำเทคโนโลยีที่ทันสมัยมาใช้เพื่อให้เกิดประสิทธิภาพและประสิทธิผลในการทำงาน

Allegiance: มีความจงรักภักดีพร้อมที่จะอุทิศตนเพื่อรักษาไว้ซึ่งสถาบันชาติ ศาสนา พระมหากษัตริย์

๑.๓.๙ โครงสร้างการจัดองค์กรและการบริหารราชการ โรงเรียนนายร้อยพระจุลจอมเกล้า เป็นส่วนราชการขึ้นตรงกองทัพบก แบ่งส่วนราชการและหน้าที่ออกเป็น ภาพที่ ๑.๑ และภาพที่ ๑.๒

๑.๓.๙.๑ กองบัญชาการ มีหน้าที่ ๑) วางแผน อำนวยการ ประสานงานและบริหารงานให้เป็นไปตามภารกิจของโรงเรียนนายร้อยพระจุลจอมเกล้า และนโยบายที่ได้รับมอบ ๒) บันทึกและรายงานสถิติผลงานตามหน้าที่

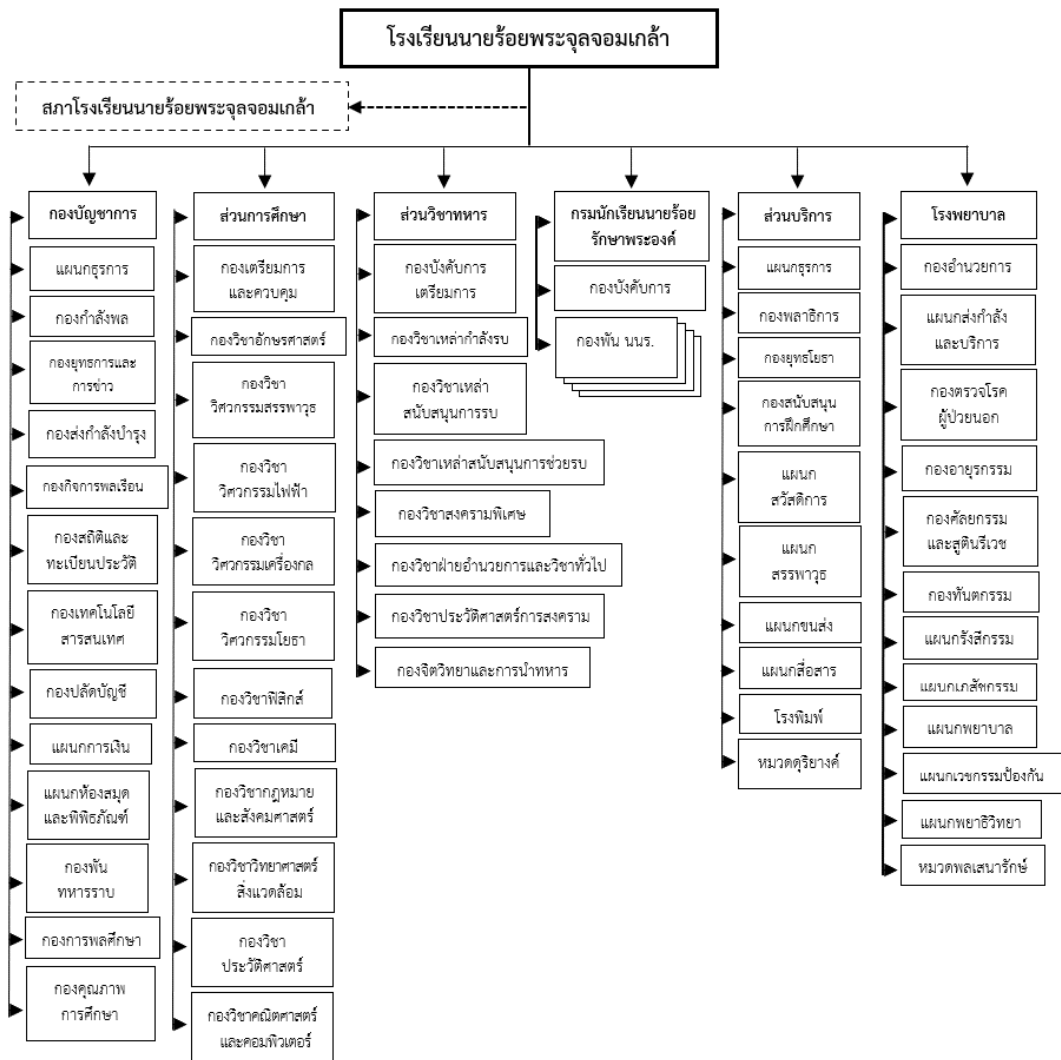
๑.๓.๙.๒ ส่วนการศึกษา มีหน้าที่ ๑) ให้การศึกษาวิทยาการชั้นอุดมศึกษาแก่นักเรียนนายร้อย และบุคลากรอื่นตามที่กองทัพบกกำหนด ๒) บันทึกและรายงานสถิติผลงานตามหน้าที่

๑.๓.๙.๓ ส่วนวิชาทหาร มีหน้าที่ ๑) ให้การศึกษา อบรม และดำเนินการฝึกวิชาทหารขั้นพื้นฐานทางยุทธวิธี รวมทั้งหลักการและเทคนิคของเหล่าต่าง ๆ แก่นักเรียนนายร้อย ให้สามารถเป็นผู้นำหน่วยทหารระดับหมวดปฏิบัติภารกิจได้อย่างมีประสิทธิภาพ ๒) ให้การศึกษา อบรม และดำเนินการฝึกบุคลากรอื่นตามที่กองทัพบกกำหนด ๓) ประเมินค่าความเหมาะสมในการเป็นทหาร ให้แก่นักเรียนนายร้อย ๔) บันทึกและรายงานสถิติผลงานตามหน้าที่

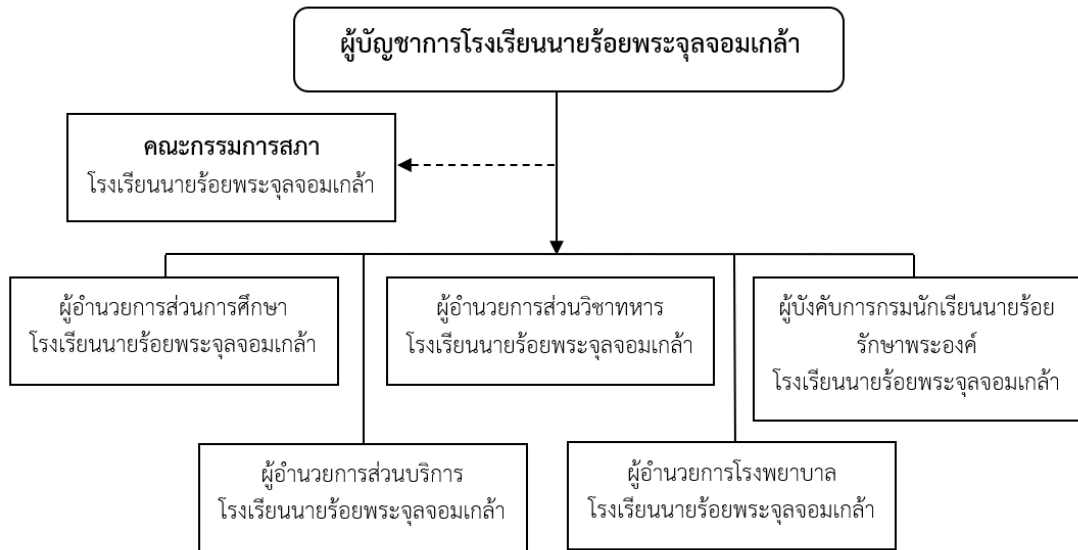
๑.๓.๙.๔ กรมนักเรียนนายร้อยรักษาพระองค์ มีหน้าที่ ๑) ปกครองบังคับบัญชา ฝึกอบรม และปลูกฝังนิสัย อุบิสัย วินัย และวิชาทหารเบื้องต้นให้แก่นักเรียนนายร้อย ๒) ปกครองบังคับบัญชา และดำเนินการฝึกบุคลากรอื่นตามที่กองทัพบกกำหนด ๓) บันทึกและรายงานสถิติผลงานตามหน้าที่

๑.๓.๙.๕ ส่วนบริการ มีหน้าที่ ๑) ดำเนินการสนับสนุนหน่วยต่าง ๆ ในเรื่องเกี่ยวกับพลาธิการ การยุทธโยธา การสรรพาวุธ การขนส่ง การสวัสดิการ การสื่อสาร การผลิตและการซ่อมสร้างสิ่งอุปกรณ์ประจำหน่วยและการพิมพ์ ตลอดจนการบริการแรงงาน และบริการอื่น ๆ ตามที่ได้รับมอบ ๒) ให้การสนับสนุนการฝึกศึกษาแก่บุคลากรอื่นตามที่กองทัพบกกำหนด ๓) บันทึกและรายงานสถิติผลงานตามหน้าที่

๑.๓.๙.๖ โรงพยาบาล มีหน้าที่ ๑) ดำเนินการเกี่ยวกับเวชกรรมป้องกัน ควบคุมโรคติดต่อ ป้องกันการระบาดของโรคและการส่งเสริมสุขภาพของนักเรียนนายร้อย ข้าราชการ และบุคลากรอื่นๆ ของโรงเรียนนายร้อยพระจุลจอมเกล้า ตลอดจนบุคคลพลเรือนทั่วไปในบริเวณใกล้เคียง ๒) ดำเนินการรักษานักเรียนนายร้อยที่ป่วยทางกายภาพบำบัด และเวชกรรมฟื้นฟู ๓) ดำเนินการป้องกันมิให้เกิดการบาดเจ็บจากการฝึกศึกษาของนักเรียนนายร้อย การฝึกของทหารกองประจำการ และบุคลากรอื่นตามที่กองทัพบกกำหนด ๕) บันทึกและรายงานสถิติผลงานตามหน้าที่



ภาพที่ ๑.๑ โครงสร้างการจัดองค์กร



ภาพที่ ๑.๒ การบริหารราชการของโรงเรียนนายร้อยพระจุลจอมเกล้า

๑.๔ ประเด็นยุทธศาสตร์โรงเรียนนายร้อยพระจุลจอมเกล้า พ.ศ. ๒๕๖๖

ประเด็นยุทธศาสตร์โรงเรียนนายร้อยพระจุลจอมเกล้า พ.ศ. ๒๕๖๖ ประกอบด้วยประเด็นยุทธศาสตร์ ๕ ประเด็น และเป้าประสงค์ในการพัฒนา ดังนี้

๑.๔.๑ ประเด็นยุทธศาสตร์ที่ ๑ การพิทักษ์รักษาและเทิดทูนสถาบันพระมหากษัตริย์

เป้าประสงค์ : สถาบันพระมหากษัตริย์มีความปลอดภัยสูงสุด

: ประชาชนมีจิตสำนึกหวงแหนในการปกครองระบอบประชาธิปไตย อันมีพระมหากษัตริย์ทรงเป็นประมุข

: สถาบันพระมหากษัตริย์ไม่ถูกจาบจ้วงล่วงละเมิด

๑.๔.๒ ประเด็นยุทธศาสตร์ที่ ๒ การผลิตนายทหารสัญญาบัตรหลักให้เป็นผู้นำทางทหารที่พึงประสงค์ของกองทัพบก

เป้าประสงค์ : นักเรียนนายร้อยที่สำเร็จการศึกษาเป็นนายทหารสัญญาบัตร มีคุณลักษณะที่พึงประสงค์ตามที่กองทัพบกต้องการ

๑.๔.๓ ประเด็นยุทธศาสตร์ที่ ๓ การสร้างความร่วมมือกับสถาบันและองค์กรต่าง ๆ

เป้าประสงค์ : มีความร่วมมือทางวิชาการ ทางทหาร และความสัมพันธ์อันดีกับสถาบันและองค์กรต่าง ๆ ทั้งภายในและภายนอกประเทศ

๑.๔.๔ ประเด็นยุทธศาสตร์ที่ ๔ การสนับสนุนการพัฒนาประเทศและช่วยเหลือประชาชน

เป้าประสงค์ : ประชาชนมีวิถีชีวิตความเป็นอยู่ที่ดีขึ้น มีความพร้อมเผชิญปัญหาและภัยคุกคามด้านความมั่นคงได้เหมาะสม และสอดคล้องกับบริบทความมั่นคงเฉพาะพื้นที่อย่างมีประสิทธิภาพและยั่งยืน

๑.๔.๕ ประเด็นยุทธศาสตร์ที่ ๕ การพัฒนาระบบบริหารจัดการและการพัฒนาบุคลากร

เป้าประสงค์ : ได้รับความไว้วางใจจากกองทัพและประชาชน

๑.๕ สรุปการวิเคราะห์ SWOTI โรงเรียนนายร้อยพระจุลจอมเกล้า

โรงเรียนนายร้อยพระจุลจอมเกล้าได้รับการประเมินคุณภาพภายนอกจากคณะกรรมการของสำนักงานรับรองมาตรฐานและประเมินคุณภาพการศึกษา (องค์การมหาชน) หรือ สมศ. ประจำปีงบประมาณ ๒๕๖๔ เมื่อวันที่ ๑ ธ.ค. ๒๕๖๔ และแถลงผลการประเมินด้วยวาจาเมื่อวันที่ ๑๕ ธ.ค. ๒๕๖๔ ผ่านระบบประชุมทางไกลผ่านจอภาพ เพื่อนำผลการวิเคราะห์ SWOTI ไปประกอบการพิจารณาแผนบริหารความเสี่ยง โรงเรียนนายร้อยพระจุลจอมเกล้า รายละเอียด ดังนี้

๑.๕.๑ จุดแข็ง (Strengths) หรือแนวปฏิบัติที่ดี (Best practice) ดังนี้

๑) โรงเรียนนายร้อยพระจุลจอมเกล้ามี ศาสตราจารย์ พลเอกหญิง สมเด็จพระกนิษฐาธิราชเจ้ากรมสมเด็จพระเทพรัตนราชสุดาฯ สยามบรมราชกุมารี ทรงเป็นผู้บัญชาการพิเศษ ทรงเป็นผู้ดำเนินการในกิจกรรมต่าง ๆ ของโรงเรียนนายร้อยพระจุลจอมเกล้าทรงเป็นพระอาจารย์พิเศษ และทรงเสด็จฯ ร่วมกิจกรรมการเรียนการสอนนักเรียนนายร้อย เป็นขวัญกำลังใจให้กับกำลังพลของโรงเรียนนายร้อยพระจุลจอมเกล้า

๒) โรงเรียนนายร้อยพระจุลจอมเกล้าเป็นสถาบันหลักของประเทศ ผลิตนายทหารสัญญาบัตรหลักของกองทัพบก มีอัตลักษณ์ของผู้สำเร็จการศึกษา ชัดเจน คือ “เป็นสุภาพบุรุษ นักรบ นักพัฒนาที่มีความเป็นผู้นำ ยึดมั่นอุดมการณ์ เทิดทูน ชาติ ศาสน์ กษัตริย์” นำไปสู่การจัดการเรียนการสอน และกิจกรรมพัฒนาที่หลากหลาย

๓) โรงเรียนนายร้อยพระจุลจอมเกล้ามีวัฒนธรรมองค์กร ที่ถ่ายทอดสืบกันมายาวนาน เป็นแนวปฏิบัติของการเป็นทหารที่เข้มแข็งชัดเจน

๔) โรงเรียนนายร้อยพระจุลจอมเกล้ามีทิศทาง และเป้าหมายในการพัฒนาคุณภาพบัณฑิตที่ชัดเจน สอดคล้องกันทั้ง ปรัชญา ปณิธาน เอกลักษณ์ อัตลักษณ์ และค่านิยม โดยมีการจัดการศึกษา ๓ ส่วนที่สำคัญ คือ ส่วนการศึกษา ส่วนวิชาทหาร และกรมนักเรียนนายร้อยรักษาพระองค์ เป็นแนวทางที่ดีและมีการพัฒนาอย่างต่อเนื่อง ยังผลให้โรงเรียนนายร้อยพระจุลจอมเกล้าประสบความสำเร็จในการผลิตนายทหารสัญญาบัตรหลักของกองทัพบก

๕) โรงเรียนนายร้อยพระจุลจอมเกล้ามีงานวิจัยและงานสร้างสรรค์ ทั้งของอาจารย์และนักเรียนนายร้อยจำนวนมากหลายชิ้นงานที่มีคุณค่า สามารถนำไปใช้ประโยชน์ และสามารถต่อยอดเป็นนวัตกรรมได้

๖) โรงเรียนนายร้อยพระจุลจอมเกล้ามีโครงการบริการวิชาการที่มีความโดดเด่นและมีคุณค่าหลายโครงการ เช่น ศูนย์วิจัยสหวิทยาการเฉลิมพระเกียรติ ๕ รอบ พลเอกหญิง สมเด็จพระเทพรัตนราชสุดาฯ สยามบรมราชกุมารี โรงเรียนนายร้อยพระจุลจอมเกล้าได้ร่วมพัฒนาศักยภาพของเยาวชนผ่านกระบวนการวิจัย และโครงการสืบสานโครงการอันเนื่องมาจากพระราชดำริ ตลอดจน

โครงการเสาร์อาทิตย์ และกิจกรรมเพื่อชุมชน โดยเฉพาะอย่างยิ่งการนำหลักปรัชญาเศรษฐกิจพอเพียงสู่บริการวิชาการแก่ชุมชนและสังคมในวงกว้างและเห็นผลเป็นรูปธรรม

๓) กองทัพบกมีการกำหนดนโยบายที่ชัดเจน ในการสร้างแรงจูงใจให้บุคลากรที่มีความรู้ความสามารถเข้าบรรจุในตำแหน่งครูและอาจารย์ และคัดเลือกบุคลากรที่มีประสบการณ์มีความสามารถ มีประวัติการทำงาน การศึกษา การนำหน่วย และมีความประพฤติดี ของกองทัพบก ตลอดจนหน่วยต่าง ๆ หมุนเวียนไปปฏิบัติหน้าที่เป็นนายทหารปกครอง และผู้บังคับหน่วยในสถาบัน

๔) มีการปรับปรุงระบบและกลไกในการบริหารทรัพยากรบุคคล เช่น การเข้าสู่ตำแหน่งทางวิชาการและวิชาชีพ โดยไม่อ้างอิงกับตำแหน่งทางการทหาร ตลอดจนการให้แรงจูงใจ เป็นต้น โดยทำให้บุคลากรผลิตผลงานที่มีคุณภาพและใช้ประโยชน์ได้จริงในพันธกิจต่าง ๆ เพิ่มขึ้นอย่างต่อเนื่อง

๕) มีระบบประกันคุณภาพภายในที่เข้มแข็ง มีการดำเนินการอย่างต่อเนื่อง มีระบบการกำกับควบคุมทั้งส่วนของสถานศึกษา ระดับกองทัพ และระดับกระทรวง มีการพัฒนาอย่างต่อเนื่อง และมีผลการประเมินคุณภาพ ภายในโดยภาพรวมอยู่ในระดับดีมากอย่างต่อเนื่อง

๑๐) มีพื้นที่กว้างขวาง จำนวน ๑๙,๒๙๐ ไร่ มีภูมิทัศน์สวยงาม แบ่งสัดส่วน เป็นทั้งส่วนฝึกหัดศึกษา ส่วนที่พักอาศัยของกำลังพลและครอบครัว และพื้นที่ใช้สอยอื่น ๆ สามารถจัดกิจกรรมต่าง ๆ ครบถ้วน

๑.๕.๒ จุดอ่อน (Weaknesses) หรือจุดที่ควรปรับปรุงพัฒนา ดังนี้

๑) โรงเรียนนายร้อยพระจุลจอมเกล้า ควรพัฒนาระบบและกลไกในการจัดการเรียนการสอนให้นักเรียนนายร้อยบรรลุผลการประเมินตามเกณฑ์มาตรฐานด้านภาษาอังกฤษ American Language Course Placement Test (ALCPT) ที่กำหนด

๒) โรงเรียนนายร้อยพระจุลจอมเกล้าควรพัฒนาระบบการควบคุมภายใน และการบริหารความเสี่ยงให้ครอบคลุมการดำเนินการทุกระดับและพันธกิจทุกด้าน

๓) โรงเรียนนายร้อยพระจุลจอมเกล้าควรพัฒนาระบบสารสนเทศ เพื่อการบริหารให้ครอบคลุมพันธกิจของสถาบัน และทันต่อการเปลี่ยนแปลงในอนาคต

๔) โรงเรียนนายร้อยพระจุลจอมเกล้าควรยกระดับเทคโนโลยีที่ใช้ในการจัดการเรียนการสอนและการปฏิบัติงานในทุกระดับให้เท่าทันต่อการเปลี่ยนแปลงในยุคดิจิทัล

๕) โรงเรียนนายร้อยพระจุลจอมเกล้าควรพัฒนาระบบและกลไก ในการส่งเสริมการต่อยอดงานวิจัยและงานสร้างสรรค์ของทั้งคณาจารย์และนักเรียนนายร้อยไปสู่การสร้างนวัตกรรม เพื่อนำไปใช้ประโยชน์ในการจัดการเรียนการสอน การบริการวิชาการ และการพัฒนาการทหารอย่างเป็นรูปธรรม

๑.๕.๓ โอกาส (Opportunities) ดังนี้

๑) โรงเรียนนายร้อยพระจุลจอมเกล้ามีศิษย์เก่าที่มีชื่อเสียง มีส่วนสร้างแรงบันดาลใจให้นักเรียนนายร้อย ที่สามารถสร้างโอกาสในการพัฒนาคุณลักษณะที่พึงประสงค์ให้กับนักเรียนนายร้อย

๒) โรงเรียนนายร้อยพระจุลจอมเกล้าเป็นสถาบันที่เป็นที่ยอมรับ เป็นที่นิยม มีการแข่งขันในการสอบเข้า ทำให้มีโอกาสคัดเลือกผู้เข้าเรียนที่มีศักยภาพและมีความตั้งใจที่จะเป็นทหาร

๓) โรงเรียนนายร้อยพระจุลจอมเกล้ามีโอกาสในการสร้างคุณค่าเพิ่ม ให้กับผู้สำเร็จ

การศึกษาโดยการส่งเสริมให้ผู้สำเร็จการศึกษาหลักสูตรวิศวกรรมศาสตร์สอบขึ้นทะเบียนเป็นวิศวกรมากขึ้น

๔) โรงเรียนนายร้อยพระจุลจอมเกล้ามีศักยภาพในการขยายการจัดการศึกษา ในระดับบัณฑิตศึกษา ซึ่งจะเพิ่มโอกาสในการพัฒนางานวิจัย งานสร้างสรรค์ และนวัตกรรม

๕) โรงเรียนนายร้อยพระจุลจอมเกล้า สามารถสร้างเครือข่ายการวิจัยกับสถาบันอุดมศึกษา และสถาบันวิจัยทั้งภายในและภายนอกประเทศ เพื่อเพิ่มศักยภาพในการทำงานด้านวิชาการของอาจารย์ อันจะทำให้โรงเรียนนายร้อยพระจุลจอมเกล้า มีผลงานวิจัย งานสร้างสรรค์ และนวัตกรรมเพิ่มมากขึ้น

๖) โรงเรียนนายร้อยพระจุลจอมเกล้ามีองค์ความรู้ และตำแหน่งทางภูมิศาสตร์ที่เป็นโอกาสในการขับเคลื่อน และผลักดันการดำเนินงานตามพันธกิจต่าง ๆ ให้สอดคล้องกับกระแสโลก ปัจจุบันที่ตื่นตัวในเรื่องคุณภาพของสิ่งแวดล้อม และการพัฒนาที่ยั่งยืน

๗) การเปลี่ยนแปลงความก้าวหน้าด้านเทคโนโลยีที่รวดเร็วและมีคุณภาพ เอื้อให้โรงเรียนนายร้อยพระจุลจอมเกล้ามีโอกาสปรับเปลี่ยนและนำเทคโนโลยีมาใช้ประโยชน์ในด้านการศึกษา และการดำเนินงานตามพันธกิจได้อย่างมีประสิทธิภาพ

๑.๕.๔ ภาวะคุกคาม (Threats) ดังนี้

๑) การเปลี่ยนแปลงทางการเมือง อาจมีผลกระทบกับบทบาทของกองทัพบก ซึ่งอาจมีผลต่อแผนกำลังพล และแผนการผลิตนักเรียนนายร้อย

๒) การเปลี่ยนแปลงและพัฒนาอย่างรวดเร็วของเทคโนโลยี รวมทั้งเทคโนโลยีทางการทหารมีผลต่อการพัฒนาการเรียนการสอน ทำให้ไม่สามารถพัฒนาบุคลากรให้ครอบคลุมในทุกมิติได้ทันการเปลี่ยนแปลง

๓) การเปลี่ยนแปลงสภาพสังคม ครอบครัว และค่านิยมในยุค Disruption อาจมีผลต่อการปกครองบังคับบัญชา รวมทั้งวัฒนธรรมของสถาบัน

๑.๕.๕ นวัตกรรม (Innovation) ดังนี้

๑) โรงเรียนนายร้อยพระจุลจอมเกล้ามีการส่งเสริมการต่อยอดงานวิจัย และงานสร้างสรรค์ ทั้งของอาจารย์และนักเรียนนายร้อยให้เกิดเป็นนวัตกรรมที่มีคุณค่า สามารถนำไปใช้ประโยชน์ และสร้างชื่อเสียงเป็นที่ยอมรับของสังคม ประเทศ และนานาชาติ เช่น การจัดทำชุดการฝึก สำหรับฝึกหัดศึกษาในวิชาทหาร การร่วมมือกับสถาบันเทคโนโลยีแห่งเอเชีย (AIT) ในการสร้าง Drone เพื่อใช้ทำแผนที่แนวชายแดนและประยุกต์ใช้ในการตรวจแปลงพืชแบบ Smart (Smart crop monitoring) และการออกแบบและพัฒนารถรูกทางทหารโดยใช้พลังงานแสงอาทิตย์ เพื่อความคุ้มค่าทางด้านต้นทุนการผลิต เป็นต้น

๒) โรงเรียนนายร้อยพระจุลจอมเกล้ามีศูนย์วิจัยสหวิทยาการเฉลิมพระเกียรติ ๕ รอบ พลเอกหญิงสมเด็จพระเทพรัตนราชสุดาฯ สยามบรมราชกุมารี โรงเรียนนายร้อยพระจุลจอมเกล้าได้นำองค์ความรู้ งานวิจัย งานสร้างสรรค์ และนวัตกรรมของโรงเรียนนายร้อยพระจุลจอมเกล้า เพื่อสามารถสร้างคุณค่าแก่ชุมชน สังคม และประเทศอย่างต่อเนื่อง เช่น ได้ร่วมพัฒนาศักยภาพของเยาวชนผ่านกระบวนการวิจัย โดยมีการจัดกิจกรรม “นำความรู้สู่เยาวชน ชุมชน เขาศรีวิชัย” ร่วมกับสำนักศิลปากรที่ ๑๒ นครศรีธรรมราช กรมศิลปากร ศูนย์มานุษยวิทยาสิรินธร (องค์การมหาชน) โรงเรียนวัดเขาศรีวิชัย และเครือข่ายประชาชนในพื้นที่ที่ ๑๒ นครศรีธรรมราช และมีการจัดกิจกรรม

เยาวชนในประเทศกัมพูชา และประเทศเมียนมา ซึ่งผลการดำเนินงานประสบความสำเร็จเป็นอย่างดี และสนับสนุนการดำเนินงานของรัฐบาลไทยในการสร้างสัมพันธ์ที่ดีกับประเทศเพื่อนบ้าน เป็นต้น

๓) การสร้างนวัตกรรมเพื่อใช้ในการจัดการเรียนการสอนวิชาทหาร ในลักษณะการจำลองสถานการณ์ (Simulation) ในส่วนการฝึกวิชาทหาร ซึ่งช่วยลดการใช้ทรัพยากรและระยะเวลาในการฝึก

๑.๖ นิยามศัพท์

การบริหารความเสี่ยง (Risk Management) คือ การบริหารปัจจัยเสี่ยง โดยควบคุมกิจกรรม และกระบวนการดำเนินงานต่าง ๆ โดยมีหลักการ คือ การลดมูลเหตุของแต่ละโอกาสที่อาจทำให้องค์กรเกิดความเสียหาย เพื่อให้ระดับและขนาดของความเสียหายที่จะเกิดขึ้นในอนาคตอยู่ในระดับที่องค์กรยอมรับได้ สามารถประเมินได้ ควบคุม และตรวจสอบได้อย่างเป็นระบบ โดยคำนึงถึงการบรรลุเป้าหมายขององค์กรเป็นสำคัญ

ความเสี่ยง (Risk) หมายถึง เหตุการณ์ที่ไม่แน่นอนที่อาจเกิดขึ้นในอนาคต ซึ่งหากเกิดขึ้นจะมีผลกระทบในเชิงลบต่อการบรรลุวัตถุประสงค์หรือภารกิจขององค์กร หรือโอกาสที่จะเกิดความสูญเสีย หรือสิ่งที่ไม่คาดหวัง/ ไม่พึงประสงค์จากการดำเนินงาน หรือเสียโอกาสทางธุรกิจมีผลในทางลบ ขัดขวางการบรรลุวัตถุประสงค์

เหตุการณ์ความเสี่ยง หมายถึง ความเสี่ยงที่เกิดขึ้น การพิจารณาเหตุการณ์ความเสี่ยง อาจทำโดยตั้งคำถามว่ามีเหตุการณ์ใดหรือกิจกรรมใดของกระบวนการปฏิบัติงานในโครงการ/กิจกรรม ที่อาจเป็นอุปสรรคเกิดความผิดพลาดความเสียหายหรือการไม่บรรลุวัตถุประสงค์ที่กำหนด

ปัจจัยเสี่ยง (Risk Factor) หมายถึง ต้นเหตุหรือสาเหตุที่มาของความเสี่ยง ที่จะทำให้ไม่บรรลุวัตถุประสงค์ตามที่กำหนด

การประเมินความเสี่ยง (Risk Assessment) หมายถึง การวิเคราะห์และการประเมินระดับ ความเสี่ยงที่ส่งผลกระทบต่อการบรรลุวัตถุประสงค์และภารกิจหลักขององค์กร โดยพิจารณาจากระดับของผลกระทบ (Impact) และโอกาสที่ความเสี่ยงอาจเกิดขึ้น (Likelihood) เป็นค่าความเสี่ยง โดยรวม เพื่อให้องค์กรสามารถจัดลำดับความเสี่ยงและพิจารณาให้มีความสำคัญกับการบริหารความเสี่ยง

โอกาสที่จะเกิด (Likelihood) คือ ความถี่หรือโอกาสที่จะเกิดความเสี่ยง

ผลกระทบ (Impact) คือ ขนาดของความรุนแรงของความเสียหายที่จะเกิดขึ้นจากเหตุการณ์เสี่ยง

ระดับความเสี่ยง (Degree of Risk) คือสถานะของความเสี่ยงที่ได้จากการประเมินโอกาสและผลกระทบของแต่ละปัจจัยเสี่ยง แบ่งเป็น ๔ ระดับ คือ สูงมาก สูง ปานกลาง และน้อย

การบริหารความเสี่ยงทั่วทั้งองค์กร (Enterprise Risk Management) คือ การบริหารปัจจัย และควบคุมกิจกรรมรวมทั้งกระบวนการดำเนินงานต่าง ๆ เพื่อลดมูลเหตุของแต่ละโอกาสที่องค์กรจะเกิดความเสียหาย ให้ระดับความเสี่ยงและผลกระทบที่เกิดขึ้นในอนาคตอยู่ในระดับที่องค์กรยอมรับได้ ประเมินได้ ควบคุมได้ และตรวจสอบได้อย่างมีระบบ โดยคำนึงถึงการบรรลุเป้าหมาย ทั้งในด้านกลยุทธ์

การปฏิบัติตามกฎระเบียบ การเงิน และชื่อเสียงเกียรติภูมิขององค์กร เป็นสำคัญ โดยได้รับการสนับสนุนและการมีส่วนร่วมในการบริหารความเสี่ยงจากหน่วยงานทุกระดับทั่วทั้งองค์กร

บทที่ ๒ กระบวนการบริหารความเสี่ยง

การดำเนินงานภายใต้นโยบายการฝึกอบรม และการศึกษาของกองทัพบก พ.ศ. ๒๕๖๖ – ๒๕๗๐ อาจประสบปัญหาอุปสรรคที่ทำให้การดำเนินงานไม่อาจบรรลุตามเป้าประสงค์ที่กำหนดไว้ได้ ซึ่งปัญหาและอุปสรรคดังกล่าว อาจเกิดขึ้นจากภายใน หรือภายนอกองค์กร ดังนั้นเพื่อป้องกันไม่ให้เกิดเหตุดังกล่าว โรงเรียนนายร้อยพระจุลจอมเกล้าจึงได้แต่งตั้งคณะกรรมการบริหารความเสี่ยง โรงเรียนนายร้อยพระจุลจอมเกล้า ปีการศึกษา ๒๕๖๖ มีหน้าที่ในการจัดทำแผนบริหารความเสี่ยง โดยใช้กรอบแนวคิดของการบริหารความเสี่ยงทั่วทั้งองค์กร (Enterprise Risk Management ; ERM) คือกระบวนการที่ปฏิบัติโดยคณะกรรมการองค์กร ผู้บริหาร และบุคลากรทุกคนในองค์กร เพื่อช่วยในการกำหนดยุทธศาสตร์/กลยุทธ์ และการดำเนินงาน โดยกระบวนการบริหารความเสี่ยงได้รับการออกแบบเพื่อให้สามารถบ่งชี้เหตุการณ์ที่อาจเกิดขึ้นและมีผลกระทบต่อองค์กร และสามารถจัดการความเสี่ยงให้อยู่ในระดับที่องค์กรยอมรับ เพื่อให้ได้รับความมั่นใจอย่างสมเหตุสมผลในการบรรลุเป้าประสงค์/วัตถุประสงค์ ที่องค์กรกำหนดไว้ ซึ่งกำหนดโดย The Committee of Sponsoring Organizations of the Tread way Commission (COSO)

๒.๑ ประเภทความเสี่ยง

กระบวนการบริหารความเสี่ยงแบ่งการพิจารณาความเสี่ยงออกเป็น ๔ ประเภท ดังนี้

๑. ความเสี่ยงด้านกลยุทธ์ (Strategic Risk) คือ ความเสี่ยงที่เกิดจากการกำหนดกลยุทธ์หรือแผนงาน และนโยบายในการบริหารงาน
๒. ความเสี่ยงด้านการเงิน (Financial Risk) คือ ความเสี่ยงที่เกิดจากความไม่พร้อมด้านงบประมาณ และการเงินที่ใช้ในการดำเนินการ
๓. ความเสี่ยงด้านการดำเนินงาน (Operational Risk) คือ ความเสี่ยงที่เกิดจากการปฏิบัติงานทุกขั้นตอนโดยครอบคลุมถึงเรื่องของกระบวนการ อุปกรณ์ เทคโนโลยีสารสนเทศ และกำลังพลในการปฏิบัติงาน
๔. ความเสี่ยงด้านกฎระเบียบหรือกฎหมายที่เกี่ยวข้อง (Compliance Risk) คือ ความเสี่ยงที่เกิดจากการไม่สามารถปฏิบัติตามกฎระเบียบที่เกี่ยวข้อง หรือกฎระเบียบที่มีอยู่ไม่เหมาะสมหรือเป็นอุปสรรคต่อการปฏิบัติงาน

๒.๒ กระบวนการจัดทำแผนบริหารความเสี่ยง

คณะกรรมการบริหารความเสี่ยงฯ ได้กำหนดกรอบในการจัดทำแผนบริหารความเสี่ยงโดยพิจารณาความเสี่ยงในระดับโรงเรียนนายร้อยพระจุลจอมเกล้า และความเสี่ยงในระดับหน่วยขึ้นตรง กำหนดกระบวนการจัดทำแผนบริหารความเสี่ยง เป็น ๗ ขั้นตอน คือ ๑) การวิเคราะห์สภาพแวดล้อมภายใน

๒) กำหนดวัตถุประสงค์ ๓) ระบุปัจจัยเสี่ยง ๔) ประเมินความเสี่ยง ๕) จัดทำแผนบริหารความเสี่ยง
๖) ควบคุม ติดตาม และประเมินผล และ ๗) การรายงานผลการดำเนินงาน ภาพที่ ๒.๑



ภาพที่ ๒.๑ กระบวนการจัดทำแผนบริหารความเสี่ยง โรงเรียนนายร้อยพระจุลจอมเกล้า

๑. การวิเคราะห์สภาพแวดล้อมภายใน (Internal environment) สภาพแวดล้อมภายในเป็นพื้นฐานที่สำคัญในการกำหนดทิศทางการบริหารความเสี่ยงขององค์กร สภาพแวดล้อมมีอิทธิพลต่อการกำหนดกลยุทธ์และเป้าหมายขององค์กร การกำหนดโครงการ/กิจกรรม ตัวบ่งชี้ และเป้าหมาย สภาพแวดล้อมภายในองค์กรประกอบด้วยหลายปัจจัย เช่น วัฒนธรรมองค์กร นโยบายของผู้บริหาร แนวทางการปฏิบัติงานบุคลากร กระบวนการทำงาน ระบบสารสนเทศ และระเบียบ เป็นต้น สภาพแวดล้อมภายในองค์กรที่สนับสนุนการบริหารความเสี่ยงนั้น จะต้องมีการปฏิบัติที่มีความชัดเจน กำหนดเป็นมาตรฐานและมีการสื่อสาร ให้ทุกคนในองค์กรเกิดความเข้าใจที่ตรงกันในขั้นตอนการพิจารณา เพื่อให้้องค์กรมีการสร้างสภาพแวดล้อมภายในองค์กรที่เหมาะสมกับการบริหารความเสี่ยง ผู้บริหารควรพิจารณาในรายละเอียด ดังต่อไปนี้

๑.๑ การกำหนดค่าความเสี่ยงที่ยอมรับได้ (Risk appetite) หมายถึง ประเภทและเกณฑ์ของความเสี่ยงที่องค์กรจะยอมรับได้ เพื่อช่วยให้้องค์กรบรรลุวิสัยทัศน์และภารกิจขององค์กร ต้องสอดคล้องกับเป้าหมายขององค์กร โดยไม่ควรกำหนดในระดับที่ต่ำกว่าเป้าหมายที่้องค์กรกำหนดไว้

๑.๒ กระบวนการบริหารความเสี่ยง (Risk management process) ้องค์กรควรจัดให้มีกระบวนการบริหารความเสี่ยงที่เป็นมาตรฐานเดียวกันและมีความสอดคล้องกัน เพื่อให้ทุกคนในองค์กรนำไปปฏิบัติได้ และควรจัดทำเป็นลายลักษณ์อักษร โดยอาจอยู่ในรูปแบบคู่มือการบริหารความเสี่ยงก็ได้

๑.๓ วัฒนธรรมองค์กรและการกำกับดูแลของคณะกรรมการและผู้บริหาร องค์กรควรให้ความสำคัญกับการบริหารความเสี่ยง ควรจัดให้มีการบริหารความเสี่ยงทุกระดับอย่างทั่วถึงและต่อเนื่องจนเป็นวัฒนธรรมองค์กร กล่าวคือให้บุคลากรทุกคนมีส่วนร่วม และตระหนักถึงความสำคัญของการบริหารความเสี่ยง รวมทั้งให้มีการกำหนดเจ้าของความเสี่ยง (Risk owner) ที่จะต้องดำเนินการรับผิดชอบในการจัดการความเสี่ยงนั้น ๆ นอกจากนี้ควรมีการกำหนดผู้รับผิดชอบหลักในการพัฒนา วางระบบ และติดตาม การบริหารความเสี่ยงขององค์กร

๒. กำหนดวัตถุประสงค์ การกำหนดวัตถุประสงค์ของการบริหารความเสี่ยงภายในองค์กรควรต้องมีความสอดคล้องกับวิสัยทัศน์ พันธกิจ และแนวทางการดำเนินงานตามนโยบายการฝึกอบรม และการศึกษาของกองทัพบก พ.ศ. ๒๕๖๖ - ๒๕๗๐ มาตรฐานการจัดการศึกษาระดับอุดมศึกษา พ.ศ. ๒๕๖๕ และข้อเสนอแนะจากคณะกรรมการประเมินคุณภาพภายนอกระดับอุดมศึกษา ของสำนักงานรับรอง-มาตรฐานและประเมินคุณภาพการศึกษา (องค์การมหาชน) หรือ สมศ. เมื่อ ๑, ๑๕ ธ.ค. ๒๕๖๔ การกำหนดวัตถุประสงค์และเป้าหมายของการบริหารความเสี่ยงที่ชัดเจน จะช่วยให้การระบุปัจจัยเสี่ยงและวิเคราะห์ความเสี่ยง มีความสมบูรณ์มากยิ่งขึ้น ซึ่งการกำหนดวัตถุประสงค์ของการบริหารความเสี่ยง โรงเรียนนายร้อยพระจุลจอมเกล้า สามารถกำหนดโดยใช้ความสำเร็จของตัวชี้วัด และค่าเป้าหมายของแต่ละแผนงาน โครงการ/กิจกรรม ได้

๓. ระบุปัจจัยเสี่ยง การระบุปัจจัยเสี่ยง คือ การพิจารณาถึงต้นเหตุหรือสาเหตุที่มาของความเสี่ยงที่จะทำให้เกิดบรรลุวัตถุประสงค์ตามที่กำหนด การระบุปัจจัยเสี่ยงควรคำนึงถึงวัตถุประสงค์ตามแผนงานที่กำหนดในแผนปฏิบัติราชการประจำปี และโอกาสของเหตุการณ์ที่อาจจะเกิดขึ้น อันจะส่งผลกระทบต่อการทำงานทำให้ไม่สามารถบรรลุวัตถุประสงค์ตามที่กำหนดไว้ได้

๔. ประเมินความเสี่ยง ภายหลังจากที่ระบุปัจจัยเสี่ยงแล้ว ขั้นตอนต่อไปคือการวิเคราะห์ผลกระทบ ความเสี่ยง หรือการประเมินความเสี่ยง เพื่อพิจารณาระดับความเสียหายที่อาจจะเกิดขึ้นจากความเสี่ยงแต่ละประเภท การประเมินจะประเมินในสองมิติ คือ มิติด้านโอกาสและมิติด้านผลกระทบ รวมทั้งการจัดระดับความเสี่ยงที่จะเกิดขึ้น

๑.๑ มิติด้านโอกาส โอกาสที่จะเกิดความเสี่ยง (Likelihood) คือ ความเป็นไปได้ที่เหตุการณ์ความเสี่ยงอาจเกิดขึ้นและอาจมีผลกระทบต่อการทำงานบรรลุวัตถุประสงค์ของโรงเรียนนายร้อยพระจุลจอมเกล้า โดยกำหนดคะแนนประเมิน ดังนี้ (ตารางที่ ๒.๑)

ตารางที่ ๒.๑ มิติด้านโอกาสที่จะเกิดความเสียหาย

โอกาสที่จะเกิด ความเสี่ยง	ความถี่โดยเฉลี่ย		คะแนน
	เชิงคุณภาพ	เชิงปริมาณ	
สูงมาก	มีโอกาที่จะเกิดขึ้นเกือบทุกครั้ง	ระหว่าง ๑-๔ สัปดาห์ต่อครั้ง	๕
สูง	มีโอกาสเกิดขึ้นบ่อยครั้ง	ระหว่าง ๑-๓ เดือนต่อครั้ง	๔
ปานกลาง	มีโอกาสเกิดขึ้นได้	ระหว่าง ๔-๖ เดือนต่อครั้ง	๓
น้อย	มีโอกาสเกิดขึ้นไม่บ่อย	มากกว่า ๑ ครั้งต่อปี แต่ไม่เกิน ๒ ครั้ง	๒
น้อยมาก	มีโอกาเกิดขึ้นในกรณีที่มีการยกเว้นการปฏิบัติ	ไม่เกินกว่า ๑ ครั้งต่อปี	๑

๑.๒ มิติด้านผลกระทบ ผลกระทบของความเสี่ยง (Impact) คือ ผลจากปัจจัยเสี่ยงที่ส่งผลกระทบต่อโรงเรียนนายร้อยพระจุลจอมเกล้า โดยกำหนดคะแนนประเมิน ดังนี้ (ตารางที่ ๒.๒)

ตารางที่ ๒.๒ มิติด้านผลกระทบที่จะเกิดความเสียหาย

ผลกระทบของ ความเสี่ยง	ผลกระทบ		คะแนน
	เชิงคุณภาพ	ความสำเร็จของโครงการ	
สูงมาก	เสียหายใหญ่หลวง	ไม่สามารถดำเนินการโครงการได้ หรือหยุดดำเนินการ	๕
สูง	เสียหายรุนแรง	น้อยกว่าร้อยละ ๕๐	๔
ปานกลาง	เสียหายปานกลาง	ร้อยละ ๕๐-๖๙	๓
น้อย	เสียหายน้อย	ร้อยละ ๗๐-๘๙	๒
น้อยมาก	ไม่สำคัญ	ร้อยละ ๙๐ ขึ้นไป	๑

ระดับความเสี่ยง (Risk Score) ดำเนินการโดยคูณคะแนน โอกาสที่จะเกิดกับระดับความรุนแรงของผลกระทบ ได้เป็นแผนผังเมทริกซ์ของระดับความเสี่ยงแบ่งเป็น ๕ ระดับ และมีค่าความเสี่ยงรวมเท่ากับ ๒๕ คะแนน ดังนี้ (ตารางที่ ๒.๓)

ตารางที่ ๒.๓ แผนผังเมทริกซ์ของระดับความเสี่ยง

โอกาส ผลกระทบ	๑ น้อยมาก	๒ น้อย	๓ ปานกลาง	๔ สูง	๕ สูงมาก
๕ สูงมาก	๕ (เหลือง)	๑๐ (ส้ม)	๑๕ (ส้ม)	๒๐ (แดง)	๒๕ (แดง)
๔ สูง	๔ (เหลือง)	๘ (เหลือง)	๑๒ (ส้ม)	๑๖ (ส้ม)	๒๐ (แดง)
๓ ปานกลาง	๓ (เขียว)	๖ (เหลือง)	๙ (เหลือง)	๑๒ (ส้ม)	๑๕ (ส้ม)
๒ น้อย	๒ (เขียว)	๔ (เหลือง)	๖ (เหลือง)	๘ (เหลือง)	๑๐ (ส้ม)
๑ น้อยมาก	๑ (เขียว)	๒ (เขียว)	๓ (เขียว)	๔ (เหลือง)	๕ (เหลือง)

ระดับความเสี่ยงและความหมายของแต่ละระดับ ดังนี้ (ตารางที่ ๒.๔)

ตารางที่ ๒.๔ ระดับความเสี่ยงและความหมาย

ระดับความเสี่ยง	ระดับคะแนน	แทนด้วยแถบสี	ความหมาย
ต่ำ	๑ - ๓	สีเขียว	ระดับที่ยอมรับได้โดยไม่ต้อง ควบคุมความเสี่ยง ไม่ต้องการ จัดการเพิ่มเติม
ปานกลาง	๔ - ๙	สีเหลือง	ระดับที่พอรับได้แต่ต้องมีการ ควบคุม เพื่อป้องกันไม่ให้ ความเสี่ยงเคลื่อนย้ายไปยังระดับ ที่ยอมรับไม่ได้
สูง	๑๐ - ๑๖	สีส้ม	ระดับที่ไม่สามารถยอมรับได้ โดยต้อง จัดการความเสี่ยงเพื่อให้อยู่ในระดับ ที่ยอมรับได้
สูงมาก	๒๐ - ๒๕	สีแดง	ระดับที่ไม่สามารถยอมรับได้ จำเป็นต้องเร่งจัดการความเสี่ยง ให้อยู่ในระดับที่ยอมรับได้ทันที

๕. จัดการบริหารความเสี่ยง การบริหารความเสี่ยงเป็นการดำเนินการเพื่อลดระดับโอกาสที่จะเกิดความเสียหายและลดขนาดผลกระทบของความเสียหาย ซึ่งกลยุทธ์ที่ใช้จัดการความเสี่ยงมี ๔ กลยุทธ์ ได้แก่

๕.๑ การยอมรับความเสี่ยง (Risk acceptance) หมายถึง การยอมรับความเสี่ยงที่เกิดขึ้นเนื่องจากไม่คุ้มค่าในการจัดการควบคุมหรือป้องกันความเสี่ยง

๕.๒ การลด/การควบคุมความเสี่ยง (Risk reduction) หมายถึง การลดความเสี่ยง โดยการหากิจกรรมควบคุมมาลดความเสี่ยง เช่น การแก้ไขปรับปรุงการทำงานเพื่อป้องกันหรือจำกัดผลกระทบให้อยู่ในระดับที่องค์กรยอมรับได้

๕.๓ การกระจายความเสี่ยง/ถ่ายโอนความเสี่ยง (Risk sharing) หมายถึง การแบ่ง/โอนความเสี่ยงให้หน่วยงานอื่นหรือองค์กรอื่นจัดการแทน เป็นการถ่ายโอนความรับผิดชอบหรือภาระของการสูญเสียให้แก่ผู้อื่น เช่น การทำประกันภัย เป็นต้น

๕.๔ การหลีกเลี่ยงความเสี่ยง (Risk avoidance) หมายถึง หลีกเลี่ยงความเสี่ยง การหยุดหรือเปลี่ยนแปลงกิจกรรมที่เป็นความเสี่ยง การบริหารความเสี่ยงเป็นการตัดสินใจที่จะไม่เข้าไปเกี่ยวข้องกับสถานการณ์ความเสี่ยงนั้น หรือยุติการดำเนินกิจกรรมที่ก่อให้เกิดความเสี่ยง เช่น การยกเลิกโครงการที่มีความเสี่ยงสูง เป็นต้น

๖. ควบคุม ติดตาม และประเมินผล การติดตามผลการดำเนินงานตามแผนบริหารความเสี่ยงดำเนินการ ดังนี้

๖.๑ ติดตามระหว่างการทำงาน โดยหน่วยงานผู้รับผิดชอบหลักรายงานผลการดำเนินงานให้ผู้บริหารได้ทราบ

๖.๒ การติดตามและประเมินผลเมื่อสิ้นปีการศึกษา โดยให้หน่วยงานผู้รับผิดชอบหลักเป็นผู้รายงานผลการดำเนินงานตามรายโครงการ/กิจกรรม ที่รับผิดชอบให้คณะกรรมการบริหารความเสี่ยงรับทราบ

๗. รายงานผลการดำเนินงาน กำหนดให้มีการรายงานผลการดำเนินงานตามแผนบริหารความเสี่ยงต่อคณะกรรมการบริหารความเสี่ยง โรงเรียนนายร้อยพระจุลจอมเกล้า เมื่อสิ้นสุดปีการศึกษา จัดทำเป็นรูปเล่มเพื่อรายงานต่อผู้บัญชาการโรงเรียนนายร้อยพระจุลจอมเกล้าเพื่อทราบต่อไป

บทที่ ๓

การดำเนินการบริหารความเสี่ยง โรงเรียนนายร้อยพระจุลจอมเกล้า ปีการศึกษา ๒๕๖๖

โรงเรียนนายร้อยพระจุลจอมเกล้ามีการดำเนินการบริหารความเสี่ยง ปีการศึกษา ๒๕๖๖ โดยแต่งตั้งคณะกรรมการบริหารความเสี่ยง โรงเรียนนายร้อยพระจุลจอมเกล้า ปีการศึกษา ๒๕๖๖ มีหน้าที่ดำเนินงานบริหารความเสี่ยง โดยมีขั้นตอนตามกระบวนการบริหารความเสี่ยง ดังนี้

๓.๑ การวิเคราะห์สภาพแวดล้อมภายใน

โรงเรียนนายร้อยพระจุลจอมเกล้าจัดเป็นสถาบันการศึกษาเฉพาะทางในระดับอุดมศึกษา จัดการศึกษาเพื่อผลิตนายทหารชั้นสัญญาบัตรหลักที่มีความพร้อมในการปฏิบัติภารกิจให้กับกองทัพบก โดยโรงเรียนนายร้อยพระจุลจอมเกล้าได้กำหนดวิสัยทัศน์ไว้ว่า “แหล่งกำเนิดผู้นำที่สร้างทหารอาชีพ มีคุณธรรม ที่ประเทศชาติเชื่อมั่นและนานาชาติยอมรับ” และกำหนดอัตลักษณ์ของผู้จบการศึกษา ดังนี้ “เป็นสุภาพบุรุษ นักรบ นักพัฒนา ที่มีความเป็นผู้นำ ยึดมั่นอุดมการณ์ เทิดทูน ชาติ ศาสน์ กษัตริย์” ในทางปฏิบัติโรงเรียนนายร้อยพระจุลจอมเกล้าได้ดำเนินการตามนโยบายการฝึกอบรม และการศึกษาของกองทัพบก พ.ศ. ๒๕๖๖ – ๒๕๗๐ โดยให้ความสำคัญต่อมาตรฐานการจัดการศึกษาในระดับอุดมศึกษา เพื่อให้เกิดความมั่นใจในคุณภาพของนายทหารสัญญาบัตรที่จบการศึกษาจากโรงเรียนนายร้อยพระจุลจอมเกล้า

๓.๒ กำหนดวัตถุประสงค์

เพื่อให้การดำเนินงานตามแผนปฏิบัติราชการ โรงเรียนนายร้อยพระจุลจอมเกล้า ปีการศึกษา ๒๕๖๖ บรรลุผลสำเร็จตามแผนงาน โครงการ และกิจกรรม ไม่น้อยกว่าร้อยละ ๘๐ ส่งผลต่อการบรรลุผลสำเร็จในการดำเนินงานตามนโยบายการฝึกอบรม และการศึกษาของกองทัพบก พ.ศ. ๒๕๖๖ – ๒๕๗๐ และเพื่อให้โรงเรียนนายร้อยพระจุลจอมเกล้าเป็น “แหล่งกำเนิดผู้นำที่สร้างทหารอาชีพ มีคุณธรรม ที่ประเทศชาติเชื่อมั่นและนานาชาติยอมรับ” ตามวิสัยทัศน์ที่ได้กำหนดไว้

๓.๓ ระบุปัจจัยเสี่ยง

โรงเรียนนายร้อยพระจุลจอมเกล้ามีการระบุปัจจัยเสี่ยง โดยคำนึงถึงวัตถุประสงค์ตามแผนงานที่กำหนดในแผนบริหารความเสี่ยง โรงเรียนนายร้อยพระจุลจอมเกล้า ปีการศึกษา ๒๕๖๖ แผนปฏิบัติราชการ โรงเรียนนายร้อยพระจุลจอมเกล้า ปีการศึกษา ๒๕๖๖ ผลการวิเคราะห์ SWOTI โรงเรียนนายร้อยพระจุลจอมเกล้า จากคณะกรรมการของสำนักงานรับรองมาตรฐานและประเมินคุณภาพการศึกษา (องค์การมหาชน) หรือ สมศ. ประจำปีงบประมาณ ๒๕๖๔ และโอกาสของ

เหตุการณ์ที่อาจจะเกิดขึ้น อันจะส่งผลกระทบต่อการทำงานทำให้ไม่สามารถบรรลุวัตถุประสงค์ตามที่กำหนดไว้ วิธีการระบุปัจจัยเสี่ยง แบ่งเป็น ๒ ระดับ ดังนี้

๓.๑ ระดับโรงเรียนนายร้อยพระจุลจอมเกล้า คณะกรรมการบริหารความเสี่ยง โรงเรียนนายร้อยพระจุลจอมเกล้า พิจารณาความเสี่ยงจากผลการดำเนินงาน ดังนี้

๓.๑.๑ ผลการดำเนินงานตามแผนบริหารความเสี่ยง โรงเรียนนายร้อยพระจุลจอมเกล้า ปีการศึกษา ๒๕๖๕ พบว่ายังมีความเสี่ยงหลงเหลืออยู่ ๕ ความเสี่ยง ได้แก่

- ๑) การสนับสนุนการฝึกศึกษาของ นนร. ไม่เป็นไปตามเป้าหมาย (กพท.๑)
- ๒) กำลังพลไม่สามารถใช้เทคโนโลยีพื้นฐานในยุคปัจจุบันมาช่วยบริหารงานได้อย่างมีประสิทธิภาพ (กทท.๑)
- ๓) การจัดทำแผนปฏิบัติราชการฯ ประจำปีมีความล่าช้า (กกศ.๑)
- ๔) เทคโนโลยีสารสนเทศเกิดภาวะวิกฤต ไม่สามารถดำเนินงานได้ (สกศ.๑)
- ๕) การจัดหาหนังสือ สิ่งพิมพ์ ไม่ครอบคลุมกับความต้องการการจัดหาหนังสือ สิ่งพิมพ์ ไม่ครอบคลุมกับความต้องการ (ผพท.๑)

๓.๑.๒ ผลการดำเนินงานตามแผนปฏิบัติราชการ โรงเรียนนายร้อยพระจุลจอมเกล้า ปีการศึกษา ๒๕๖๕ ที่ยังไม่บรรลุผลสำเร็จ ๔ ความเสี่ยง ได้แก่

- ๑) ผลงานทางวิชาการของ นนร. ที่ตีพิมพ์หรือเผยแพร่ นอกเหนือจากวันนิทรรศการ รร.จปร. มีน้อย (สกศ.๑)
- ๒) การตรวจสอบเว็บไซต์/สื่อสังคมออนไลน์ที่บ่อนทำลายสถาบันพระมหากษัตริย์ ไม่บรรลุตามเป้าหมายที่กำหนด (กยข.๑)
- ๓) ระดับคะแนนสอบ ALCPT โดย ยศ.ทบ. ของ นนร.ชั้นปีที่ ๕ ไม่ถึงร้อยละ ๘๐ (สกศ.๑)
- ๔) ผลคะแนนสอบ ALCPT โดย กอศ.๑ ของ นนร. แต่ละชั้นปีไม่ผ่านเกณฑ์ที่กำหนด (สกศ.๑)

๓.๑.๓ ผลการวิเคราะห์ SWOTI โรงเรียนนายร้อยพระจุลจอมเกล้า จากคณะกรรมการของสำนักงานรับรองมาตรฐานและประเมินคุณภาพการศึกษา (องค์การมหาชน) หรือ สมศ. ประจำปีงบประมาณ ๒๕๖๔ โดยนำจุดอ่อน (Weaknesses) หรือจุดที่ควรปรับปรุงพัฒนา และภาวะคุกคามมาพิจารณาในการจัดทำแผนบริหารความเสี่ยง โรงเรียนนายร้อยพระจุลจอมเกล้า ปีการศึกษา ๒๕๖๖ ดังนี้ (ตารางที่ ๓.๑)

ตารางที่ ๓.๑ การระบุปัจจัยเสี่ยง/การดำเนินการ จากจุดอ่อน/ภาวะคุกคามของสถาบัน

จุดอ่อน/ภาวะคุกคามของสถาบัน	ระบุปัจจัยเสี่ยง/การดำเนินการ
๑) โรงเรียนนายร้อยพระจุลจอมเกล้า ควรพัฒนาระบบและกลไกในการจัดการเรียนการสอนให้นนร. บรรลุผลการประเมินตามเกณฑ์มาตรฐานด้านภาษาอังกฤษ American Language Course Placement Test (ALCPT)	-ระดับคะแนนสอบ ALCPT โดย ยศ.ทบ. ของ นนร. ชั้นปีที่ ๕ ไม่ถึงร้อยละ ๘๐ (สกศ.๖) -ผลคะแนนสอบ ALCPT โดย กอศ.สกศ.รร.จปร. ของ นนร. แต่ละชั้นปี ไม่ผ่านเกณฑ์ที่กำหนด (สกศ.๖)
๒) โรงเรียนนายร้อยพระจุลจอมเกล้า ควรพัฒนาการดำเนินการทั้งระบบในการควบคุมภายใน และการบริหารความเสี่ยง ให้ครอบคลุมทุกระดับและพันธกิจทุกด้าน	-แต่งตั้งคณะกรรมการและอนุกรรมการบริหารความเสี่ยง โรงเรียนนายร้อยพระจุลจอมเกล้า ปีการศึกษา ๒๕๖๖ -ให้ นขต.๖ ทุกระดับ พิจารณาปัจจัยเสี่ยงของหน่วยและส่งข้อมูลเพื่อประกอบการจัดทำแผนบริหารความเสี่ยง โรงเรียนนายร้อยพระจุลจอมเกล้า ปีการศึกษา ๒๕๖๖
๓) โรงเรียนนายร้อยพระจุลจอมเกล้า ควรพัฒนาระบบสารสนเทศเพื่อการบริหารให้ครอบคลุมพันธกิจของสถาบันและทันต่อการเปลี่ยนแปลงในอนาคต	-กำลังพลไม่สามารถใช้เทคโนโลยีพื้นฐานในยุคปัจจุบันมาช่วยบริหารงานได้อย่างมีประสิทธิภาพ (กทท.๖)
๔) โรงเรียนนายร้อยพระจุลจอมเกล้า ควรยกระดับเทคโนโลยีการจัดการเรียนการสอน และการปฏิบัติงานในทุกระดับให้เท่าทันต่อการเปลี่ยนแปลงในยุคดิจิทัล	-เทคโนโลยีสารสนเทศเกิดภาวะวิกฤต ไม่สามารถดำเนินงานได้ (สกศ.๖)

๓.๒ ระดับหน่วยขึ้นตรง ผู้แทนคณะกรรมการบริหารความเสี่ยง โรงเรียนนายร้อยพระจุลจอมเกล้า ปีการศึกษา ๒๕๖๖ ของแต่ละหน่วยขึ้นตรง พิจารณาระบุปัจจัยเสี่ยงตามงานในหน้าที่ความรับผิดชอบที่เกี่ยวข้องกับงานประกันคุณภาพการศึกษา ๙ ความเสี่ยง ได้แก่

- ๑) การเบิกจ่ายเงินค่าเบี้ยเลี้ยง/ค่าตอบแทนซ้ำซ้อน (กปช.๖)
- ๒) ครูฝึก มีวิทยฐานะชำนาญการต้นมีจำนวนน้อย (สวท.๖)
- ๓) โครงการทหารพันธุ์ดี/ผลิตพันธุ์พืชที่มีคุณภาพเพื่อเป็นพันธุ์พระราชทานในโครงการฯ ไม่บรรลุตามเป้าหมายที่กำหนด (พัน.ร.๖)
- ๔) นนร. ไม่สามารถเข้ารับการฝึกศึกษาได้ตามแผนการศึกษา (รพ.๖)

๕) จำนวนแบบสอบถามที่ได้รับการตอบกลับจากหน่วยงานผู้ใช้ฯ ไม่ครบตามจำนวนที่ส่งไป (กสป.๖)

๖) โครงการกองทัพบก “บริจาดโลหิต จิตอาสา เพื่อชาติ” ไม่บรรลุเป้าหมาย (กกร.๖)

๗) การดำเนินกิจกรรม/การฝึกถูกเลื่อนหรือมีการปรับตารางวันเวลาในการปฏิบัติ (การทดสอบร่างกาย , ฝึกบุคคล/มือเปล่า/อาวุธ/กระบี่, การฝึกยิงปืน, การทดสอบ ๓ ไมล์, ๕ ไมล์ และ การเดินทางไกล) (กรม นนร.รอ.๖)

๘) การจัดหา สป. ไม่ทันเวลาในปีงบประมาณ (กทบ.๖)

๙) ผู้ที่จบการศึกษาจากต่างประเทศ ดำเนินการเสนอขอเลื่อนยศกำลังพลล่าช้า (กทพ.๖)

๓.๔ ประเมินความเสี่ยง

ภายหลังจากที่ระบุปัจจัยเสี่ยงแล้ว ขั้นตอนต่อไปคือการวิเคราะห์ผลกระทบความเสี่ยง หรือการประเมินความเสี่ยงเพื่อพิจารณาระดับความเสียหายที่อาจจะเกิดขึ้นจากความเสี่ยงแต่ละประเภท ความเสี่ยงในแผนบริหารความเสี่ยง โรงเรียนนายร้อยพระจุลจอมเกล้า ปีการศึกษา ๒๕๖๖ มี ๒ ด้าน คือด้านการเงิน จำนวน ๑ ความเสี่ยง และความเสี่ยงด้านการดำเนินงาน จำนวน ๑๗ ความเสี่ยง สำหรับความเสี่ยงทั้งหมดได้เรียงลำดับของระดับความเสี่ยงจากระดับสูงมาก สูง และปานกลาง ดังนี้ (ตารางที่ ๓.๒)

ตารางที่ ๓.๒ ประเภทและระดับความเสี่ยง

ประเภทความเสี่ยง	หน่วย	ความเสี่ยง	การประเมินความเสี่ยง		
			โอกาส	ผลกระทบ	ระดับความเสี่ยง
ด้านการดำเนินงาน	กพศ.๖	การสนับสนุนการฝึกศึกษาของ นนร. ไม่เป็นไปตามเป้าหมาย	๕	๕	๒๕ (สูงมาก)
ด้านการเงิน	กปช.๖	การเบิกจ่ายเงินค่าเบี้ยเลี้ยง/ค่าตอบแทนซ้ำซ้อน	๔	๕	๒๐ (สูงมาก)
ด้านการดำเนินงาน	กทท.๖	กำลังพลไม่สามารถใช้เทคโนโลยีพื้นฐานในยุคปัจจุบันมาช่วยบริหารงานได้อย่างมีประสิทธิภาพ	๕	๓	๑๕ (สูง)
ด้านการดำเนินงาน	กกศ.๖	การจัดทำแผนปฏิบัติราชการประจำปีมีความล่าช้า	๓	๔	๑๒ (สูง)
ด้านการดำเนินงาน	สวท.๖	ครูฝึก มีวิทยฐานะชำนาญการต้นมีจำนวนน้อย	๓	๔	๑๒ (สูง)

ตารางที่ ๓.๒ ประเภทและระดับความเสี่ยง (ต่อ)

ประเภท ความเสี่ยง	หน่วย	ความเสี่ยง	การประเมินความเสี่ยง		
			โอกาส	ผลกระทบ	ระดับความเสี่ยง
ด้านการ ดำเนินงาน	สกศ.๑	ผลงานทางวิชาการของ นนร. ที่ตีพิมพ์หรือ เผยแพร่ นอกเหนือจากวันนิตรรศการ รร.จปร. มีน้อย	๓	๓	๙ (ปานกลาง)
ด้านการ ดำเนินงาน	ผพพ.๑	การจัดหาหนังสือ สิ่งพิมพ์ ไม่ครอบคลุมกับ ความต้องการ	๓	๓	๙ (ปานกลาง)
ด้านการ ดำเนินงาน	พัน ร.๑	โครงการทหารพันธุ์ดี/ผลิตพันธุ์พืชที่มี คุณภาพเพื่อเป็นพันธุ์พระราชทานใน โครงการฯ ไม่บรรลุตามเป้าหมายที่กำหนด	๓	๓	๙ (ปานกลาง)
ด้านการ ดำเนินงาน	รพ.๑	นนร. ไม่สามารถเข้ารับการฝึกศึกษาได้ตาม แผนการศึกษา	๒	๔	๘ (ปานกลาง)
ด้านการ ดำเนินงาน	กสป.๑	จำนวนแบบสอบถามที่ได้รับการตอบกลับ จากหน่วยงานผู้ใช้ฯ ไม่ครบตามจำนวนที่ ส่งไป	๓	๒	๖ (ปานกลาง)
ด้านการ ดำเนินงาน	กกร.๑	โครงการกองทัพบก “บริจาคโลหิต จิต อาสา เพื่อชาติ” ไม่บรรลุเป้าหมาย	๓	๒	๖ (ปานกลาง)
ด้านการ ดำเนินงาน	สกศ.๑	เทคโนโลยีสารสนเทศเกิดภาวะวิกฤตไม่ สามารถดำเนินงานได้	๒	๓	๖ (ปานกลาง)
ด้านการ ดำเนินงาน	กรม นนร.รอ.๑	การดำเนินกิจกรรม/การฝึกถูกเลื่อนหรือมี การปรับตารางวันเวลาในการปฏิบัติ (การ ทดสอบร่างกาย , ฝึกบุคคล/มือเปล่า/อาวุธ/ กระป๋ , การฝึกยิงปืน, การทดสอบ ๓ ไมล์, ๕ ไมล์ และ การเดินทางไกล)	๒	๓	๖ (ปานกลาง)
ด้านการ ดำเนินงาน	กทบ.๑	การจัดหา สป. ไม่ทันเวลาในปีงบประมาณ	๑	๕	๕ (ปานกลาง)

ตารางที่ ๓.๒ ประเภทและระดับความเสี่ยง (ต่อ)

ประเภทความเสี่ยง	หน่วย	ความเสี่ยง	การประเมินความเสี่ยง		
			โอกาส	ผลกระทบ	ระดับความเสี่ยง
ด้านการดำเนินงาน	กยข.๑	การตรวจสอบเว็บไซต์/สื่อสังคมออนไลน์ที่บ่อนทำลายสถาบันพระมหากษัตริย์ไม่บรรลุตามเป้าหมายที่กำหนด	๒	๒	๔ (ปานกลาง)
ด้านการดำเนินงาน	กภพ.๑	ผู้ที่จบการศึกษาจากต่างประเทศดำเนินการเสนอขอเลื่อนยศกำลังพลล่าช้า	๒	๒	๔ (ปานกลาง)
ด้านการดำเนินงาน	สกศ.๑	ระดับคะแนนสอบ ALCPT โดย ยศ.ทบ. ของ นนร. ชั้นปีที่ ๕ ไม่ถึงร้อยละ ๘๐	๒	๒	๔ (ปานกลาง)
ด้านการดำเนินงาน	สกศ.๑	ผลคะแนนสอบ ALCPT โดย กอศ. สกศ.รร.จปร. ของ นนร. แต่ละชั้นปี ไม่ผ่านเกณฑ์ที่กำหนด	๒	๒	๔ (ปานกลาง)

๓.๕ จัดการบริหารความเสี่ยง

การจัดการบริหารความเสี่ยงเป็นการดำเนินการเพื่อลดระดับโอกาสที่จะเกิดความเสียหาย และลดขนาดผลกระทบของความเสียหาย โดยการกำหนดโครงการ/กิจกรรม (มาตรการตอบสนองความเสี่ยง) เพื่อป้องกันหรือจำกัดผลกระทบให้อยู่ในระดับที่องค์กรยอมรับได้ โดยจัดทำเป็นทะเบียนความเสี่ยง (แยกหน่วยงาน) รายละเอียด ดังนี้

ตารางที่ ๓.๓ ทะเบียนความเสี่ยง กพศ.๖ ปีการศึกษา ๒๕๖๖

ประเภทความเสี่ยง	ความเสี่ยง	ปัจจัยเสี่ยง	การประเมินความเสี่ยง			โครงการ/กิจกรรม (มาตรการตอบสนองความเสี่ยง)	ตัวชี้วัด	เป้าหมาย
			โอกาส	ผลกระทบ	ระดับความเสี่ยง			
ด้านการดำเนินงาน (๐)	การสนับสนุนการฝึกศึกษาของ นนร. ไม่เป็นไปตามเป้าหมาย	- ขาดครู/อาจารย์ และเจ้าหน้าที่สนับสนุนการสอน	๕	๕	๒๕ (สูงมาก)	เสนอเปิดบรรจุบุคลากรที่มีความรู้ความชำนาญ มีคุณสมบัติตรงตามที่ต้องการ	ตรงตามคุณสมบัติ (ทีมชาติ, อาชีพ)	๑ นาย
						เสนอเปิดบรรจุทดแทนพนักงานราชการที่เกษียณอายุราชการ และลาออก	ตามอัตราบรรจุ	๔ นาย

ตารางที่ ๓.๔ ทะเบียนความเสี่ยง กปช.๗ ปีการศึกษา ๒๕๖๖

ประเภทความเสี่ยง	ความเสี่ยง	ปัจจัยเสี่ยง	การประเมินความเสี่ยง			โครงการ/กิจกรรม (มาตรการตอบสนองความเสี่ยง)	ตัวชี้วัด	เป้าหมาย
			โอกาส	ผลกระทบ	ระดับความเสี่ยง			
ด้านการเงิน (F)	การเบิกจ่ายเงินค่าเบี่ยงเลี้ยง/ ค่าตอบแทนข้าราชการ	การใช้ชื่อบุคคล เดียวกัน เบิกเงินค่า เบี่ยงเลี้ยง/ ค่าตอบแทน หลายภารกิจในวัน เดียวกัน	๔	๕	๒๐ (สูงมาก)	การตรวจสอบภารกิจของบุคคล ก่อนขออนุมัติคำสั่ง (Excel online)	จำนวนกำลังพลที่ มีภารกิจซ้ำซ้อน	๐ นาย
						การตรวจสอบภารกิจของบุคคล ก่อนเบิกเงิน (Excel online)	จำนวนกำลังพลที่ มีภารกิจซ้ำซ้อน	๐ นาย

ตารางที่ ๓.๕ ทะเบียนความเสี่ยง ฯ กทท.๑ ปีการศึกษา ๒๕๖๖

ประเภทความเสี่ยง	ความเสี่ยง	ปัจจัยเสี่ยง	การประเมินความเสี่ยง			โครงการ/กิจกรรม (มาตรการตอบสนองความเสี่ยง)	ตัวชี้วัด	เป้าหมาย
			โอกาส	ผลกระทบ	ระดับความเสี่ยง			
ด้านการดำเนินงาน (๐)	กำลังพลไม่สามารถใช้เทคโนโลยีพื้นฐานในยุคปัจจุบันมาช่วยบริหารงานได้อย่างมีประสิทธิภาพ	กำลังพลขาดความรู้	๕	๓	๑๕ (สูง)	โครงการอบรมการใช้งาน Google Calendar สำหรับองค์กร	ผู้เข้ารับการอบรมผ่านการประเมินความรู้	ร้อยละ ๑๐๐
						โครงการอบรมการสร้างสื่อวีดิทัศน์เพื่อนำเสนอ	ผู้เข้ารับการอบรมผ่านการประเมินความรู้	ร้อยละ ๑๐๐

ตารางที่ ๓.๖ ทะเบียนความเสี่ยง กกศ.๗ ปีการศึกษา ๒๕๖๖

ประเภทความเสี่ยง	ความเสี่ยง	ปัจจัยเสี่ยง	การประเมินความเสี่ยง			โครงการ/กิจกรรม (มาตรการตอบสนองความเสี่ยง)	ตัวชี้วัด	เป้าหมาย
			โอกาส	ผลกระทบ	ระดับความเสี่ยง			
ด้านการดำเนินงาน (๐)	การจัดทำแผนปฏิบัติการราชการประจำปีมีความล่าช้า	การรวบรวมรายงานผลการดำเนินงานตามแผนปฏิบัติการฯ จาก นขต.๗ ไม่เป็นไปตามกำหนด	๓	๔	๑๒ (สูง)	จัดทำแผนการดำเนินงานการประกันคุณภาพการศึกษาฯ ของ กกศ.๗ เพื่อรวบรวมรายงานผลจาก นขต.๗	การดำเนินการเรียบร้อย	ร้อยละ ๑๐๐
						ออกคำสั่งแต่งตั้งคณะกรรมการจัดทำแผนปฏิบัติการฯ ของหน่วย เพื่อดำเนินการให้ทันตามกำหนด	การดำเนินการเรียบร้อย	ร้อยละ ๑๐๐
						ประชุมคณะกรรมการจัดทำแผนปฏิบัติการฯ ของหน่วย	จำนวนครั้ง	อย่างน้อย ๑ ครั้ง

ตารางที่ ๓.๗ ทะเบียนความเสี่ยง สวท.๑ ปีการศึกษา ๒๕๖๖

ประเภทความเสี่ยง	ความเสี่ยง	ปัจจัยเสี่ยง	การประเมินความเสี่ยง			โครงการ/กิจกรรม (มาตรการตอบสนองความเสี่ยง)	ตัวชี้วัด	เป้าหมาย
			โอกาส	ผลกระทบ	ระดับความเสี่ยง			
ด้านการดำเนินงาน (๐)	ครูฝึกมีวิทยฐานะชำนาญการต้นมีจำนวนน้อย	ครูฝึก สวท.๑ ยังขาดความรู้ความเข้าใจในการจัดทำเอกสารหลักฐาน และขาดผู้ให้คำปรึกษา คำแนะนำในการขอรับการประเมินวิทยฐานะ	๓	๔	๑๒ (สูง)	แต่งตั้งคณะที่ปรึกษาการขอรับการประเมินวิทยฐานะครูทหารระดับชำนาญการต้น	ดำเนินการเรียบร้อย	ร้อยละ ๑๐๐
						การอบรมความรู้	ร้อยละของครูฝึกที่เข้าสู่กระบวนการประเมินขอวิทยฐานะ	ร้อยละ ๕๐

ตารางที่ ๓.๘ ทะเบียนความเสี่ยง สกศ.๑ ปีการศึกษา ๒๕๖๖

ประเภท ความเสี่ยง	ความเสี่ยง	ปัจจัยเสี่ยง	การประเมินความเสี่ยง			โครงการ/กิจกรรม (มาตรการตอบสนองความเสี่ยง)	ตัวชี้วัด	เป้าหมาย
			โอกาส	ผลกระทบ	ระดับ ความเสี่ยง			
ด้านการ ดำเนินงาน (๐)	ผลงานทางวิชาการ ของ นนร. ที่ตีพิมพ์ หรือเผยแพร่ นอกเหนือ จากวันนิทรรศการ รร.จปร. มีน้อย	นนร. ขาดแรงจูงใจใน การผลิตผลงานเพื่อ เผยแพร่ นอกเหนือจาก วันนิทรรศการ รร.จปร.	๓	๓	๙ (ปานกลาง)	การสนับสนุน นนร. เข้าร่วม ประชุมและกิจกรรมทางวิชาการ หรือการตีพิมพ์ผลงานทางวิชาการ ในระดับชาติและนานาชาติ	จำนวนโครงการ/ ผลงาน	๔ โครงการ/ ผลงาน

ตารางที่ ๓.๙ ทะเบียนความเสี่ยง ผพพ.๑ ปีการศึกษา ๒๕๖๖

ประเภท ความเสี่ยง	ความเสี่ยง	ปัจจัยเสี่ยง	การประเมินความเสี่ยง			โครงการ/กิจกรรม (มาตรการตอบสนองความเสี่ยง)	ตัวชี้วัด	เป้าหมาย
			โอกาส	ผลกระทบ	ระดับ ความเสี่ยง			
ด้านการ ดำเนินงาน (๐)	การจัดหาหนังสือ สิ่งพิมพ์ไม่ครอบคลุม กับความต้องการ	ความร่วมมือ จากผู้ใช้บริการ	๓	๓	๙ (ปานกลาง)	จัดทำเอกสารแบบสอบถาม ความต้องการหนังสือ สิ่งพิมพ์	ได้รับผลการสำรวจ การใช้หนังสือ	ร้อยละ ๑๐๐
						แจ้งรายการหนังสือ สิ่งพิมพ์ที่ได้รับ การจัดซื้อกลับไปหน่วย พร้อม แจ้งรายละเอียดและเหตุผลที่ไม่ สามารถจัดหาให้ได้ในบางรายการ แก่กองวิชาต่างๆ เพื่อเป็นข้อมูลใน การจัดหาหนังสือในคราวต่อไป	ดำเนินการเรียบร้อย	ร้อยละ ๑๐๐

ตารางที่ ๓.๑๐ ทะเบียนความเสี่ยง พัน.ร.๑ ปีการศึกษา ๒๕๖๖

ประเภทความเสี่ยง	ความเสี่ยง	ปัจจัยเสี่ยง	การประเมินความเสี่ยง			โครงการ/กิจกรรม (มาตรการตอบสนองความเสี่ยง)	ตัวชี้วัด	เป้าหมาย
			โอกาส	ผลกระทบ	ระดับความเสี่ยง			
ด้านการดำเนินงาน (๐)	โครงการทหารพันธุ์ดี/ผลิตพันธุ์พืชที่มีคุณภาพเพื่อเป็นพันธุ์พระราชทานในโครงการฯ ไม่บรรลุตามเป้าหมายที่กำหนด	ผลิตพันธุ์พืชพันธุ์พระราชทานในโครงการฯ อาจไม่เจริญงอกงามหรือไม่ได้ผลผลิตที่มีคุณภาพ จึงไม่บรรลุตามเป้าหมายที่กำหนด	๓	๓	๘ (ปานกลาง)	ส่งกำลังพลไปเข้ารับการอบรมด้านการเกษตร ณ โครงการทหารพันธุ์ดี โรงพยาบาลอานันทมหิดลหรือสถานที่ราชการอื่น ๆ ที่เปิดการฝึกอบรมให้ความรู้ในเรื่องการเกษตร	จำนวนครั้ง/ปี	๑ ครั้ง
						เชิญเจ้าหน้าที่จากสำนักงานเกษตรจ.นครนายก เข้ามาสำรวจพื้นที่เพาะปลูก เพื่อให้คำแนะนำในการแก้ไขปัญหา	จำนวนครั้ง/ปี	๑ ครั้ง

ตารางที่ ๓.๑๑ ทะเบียนความเสี่ยง รพ.๗ ปีการศึกษา ๒๕๖๖

ประเภท ความเสี่ยง	ความเสี่ยง	ปัจจัยเสี่ยง	การประเมินความเสี่ยง			โครงการ/กิจกรรม (มาตรการตอบสนองความเสี่ยง)	ตัวชี้วัด	เป้าหมาย
			โอกาส	ผลกระทบ	ระดับ ความเสี่ยง			
ด้านการ ดำเนินงาน (๐)	นร. ไม่สามารถเข้า รับการฝึกศึกษาได้ ตามแผนการศึกษา	นักเรียนนายร้อย ได้รับบาดเจ็บ จากการฝึกศึกษา	๒	๔	๘ (ปานกลาง)	หม่อว่มช่วยชีวิต ๒๐๒๓	จำนวน นร. ที่เข้ารับการอบรม	๑,๓๗๔ นาย

ตารางที่ ๓.๑๒ ทะเบียนความเสี่ยง กสพฯ ปีการศึกษา ๒๕๖๖

ประเภทความเสี่ยง	ความเสี่ยง	ปัจจัยเสี่ยง	การประเมินความเสี่ยง			โครงการ/กิจกรรม (มาตรการตอบสนองความเสี่ยง)	ตัวชี้วัด	เป้าหมาย
			โอกาส	ผลกระทบ	ระดับความเสี่ยง			
ด้านการดำเนินงาน (๐)	จำนวนแบบสอบถามที่ได้รับการตอบกลับจากหน่วยงานผู้ใช้งานไม่ครบตามจำนวนที่ส่งไป	แบบสอบถามส่งไม่ถึงหน่วยงานผู้ใช้งาน (ส่งทางไปรษณีย์)	๓	๒	๖ (ปานกลาง)	ส่งแบบสอบถามให้หน่วยงานผู้ใช้งานใหม่ทางไลน์ (รูปแบบ QR Code)	จำนวนแบบสอบถามที่ตอบกลับ	ร้อยละ ๘๐

ตารางที่ ๓.๑๓ ทะเบียนความเสี่ยง กกร. ๖ ปีการศึกษา ๒๕๖๖

ประเภท ความเสี่ยง	ความเสี่ยง	ปัจจัยเสี่ยง	การประเมินความเสี่ยง			โครงการ/กิจกรรม (มาตรการตอบสนองความเสี่ยง)	ตัวชี้วัด	เป้าหมาย
			โอกาส	ผลกระทบ	ระดับ ความเสี่ยง			
ด้านการ ดำเนินงาน (๐)	โครงการกองทัพบก “บริจาคโลหิต จิตอาสา เพื่อชาติ” ไม่บรรลุเป้าหมาย	ปริมาณโลหิต ที่บริจาคไม่ เพียงพอ	๓	๒	๖ (ปานกลาง)	ประชาสัมพันธ์ให้กำลังพลและครอบครัว ของ รร.จปร.มาบริจาคโลหิต	จำนวนกำลัง และครอบครัว	๒๐๐ คน/ปี
						จัดทำตารางเวลาของการบริจาคโลหิต ของ นนร.ก่อนการบริจาคโลหิต ๑ เดือน	การดำเนินการ เรียบร้อย	ร้อยละ ๑๐๐

ตารางที่ ๓.๑๔ ทะเบียนความเสี่ยง สกศ. ๗ ปีการศึกษา ๒๕๖๖

ประเภท ความเสี่ยง	ความเสี่ยง	ปัจจัยเสี่ยง	การประเมินความเสี่ยง			โครงการ/กิจกรรม (มาตรการตอบสนองความเสี่ยง)	ตัวชี้วัด	เป้าหมาย
			โอกาส	ผลกระทบ	ระดับความเสี่ยง			
ด้านการ ดำเนินงาน (๐)	เทคโนโลยีสารสนเทศเกิด ภาวะวิกฤต ไม่สามารถ ดำเนินงานได้	ระบบ Server ของ รร.จปร. ขัดข้อง ไม่ เสถียร	๒	๓	๖ (ปานกลาง)	ระบบสารสนเทศสนับสนุนการ ปฏิบัติงานและการเรียนการสอน (Share Drive System)	จำนวนกองวิชาฯ ที่เข้าใช้ระบบ	ร้อยละ ๑๐๐

ตารางที่ ๓.๑๕ ทะเบียนความเสี่ยง กรม นนร.ร.๑ ปีการศึกษา ๒๕๖๖

ประเภทความเสี่ยง	ความเสี่ยง	ปัจจัยเสี่ยง	การประเมินความเสี่ยง			โครงการ/กิจกรรม (มาตรการตอบสนองความเสี่ยง)	ตัวชี้วัด	เป้าหมาย
			โอกาส	ผลกระทบ	ระดับความเสี่ยง			
ด้านการดำเนินงาน (๐)	การดำเนินกิจกรรม/การฝึกถูกเลื่อนหรือมีการปรับตารางวันเวลาในการปฏิบัติ (การทดสอบร่างกาย, ฝึกบุคคล/มือเปล่า/อาวุธ/กระบี่, การฝึกยิงปืน, การทดสอบ ๓ ไมล์, ๕ ไมล์ และการเดินทางไกล)	ภารกิจหรืองานตามนโยบายของ ผบช. ตามลำดับชั้นที่มีความเร่งด่วนและต้องดำเนินการทันที ทำให้ดำเนินกิจกรรม/ทำการฝึกตามแผนไม่ได้	๒	๓	๖ (ปานกลาง)	ปรับตารางการปฏิบัติสำหรับให้ นนร. ได้ทำกิจกรรม/ทำการฝึกนอกเวลา (วันธรรมดา)	ดำเนินการ เรียบร้อย	ร้อยละ ๑๐๐
						พิจารณาให้ทำการฝึกทดแทนในช่วงวันหยุดเสาร์ - อาทิตย์	ดำเนินการ เรียบร้อย	ร้อยละ ๑๐๐
						จัดทำแผนสำรองสำหรับงานการฝึกต่างๆ ไว้รองรับ	ดำเนินการ เรียบร้อย	ร้อยละ ๑๐๐

ตารางที่ ๓.๑๖ ทะเบียนความเสี่ยง กคป.ฯ ปีการศึกษา ๒๕๖๖

ประเภท ความเสี่ยง	ความเสี่ยง	ปัจจัย เสี่ยง	การประเมินความเสี่ยง			โครงการ/กิจกรรม (มาตรการตอบสนองความเสี่ยง)	ตัวชี้วัด	เป้าหมาย
			โอกาส	ผลกระทบ	ระดับความ เสี่ยง			
ด้านการ ดำเนินงาน (๐)	การจัดการ สป. ไม่ทันเวลาใน ปีงบประมาณ	พธ.ทบ.ส่ง แผนจัดหา ล่าช้า	๑	๕	๕ (ปานกลาง)	ประสานและส่งเอกสารเร่งรัดแผน จัดทำให้ พธ ทบ	ดำเนินการ เรียบร้อย	ร้อยละ ๑๐๐

ตารางที่ ๓.๑๗ ทะเบียนความเสี่ยง กยข.๖ ปีการศึกษา ๒๕๖๖

ประเภทความเสี่ยง	ความเสี่ยง	ปัจจัยเสี่ยง	การประเมินความเสี่ยง			โครงการ/กิจกรรม (มาตรการตอบสนองความเสี่ยง)	ตัวชี้วัด	เป้าหมาย
			โอกาส	ผลกระทบ	ระดับความเสี่ยง			
ด้านการดำเนินงาน (๐)	การตรวจสอบเว็บไซต์/สื่อสังคมออนไลน์ที่บ่อนทำลายสถาบันพระมหากษัตริย์ไม่บรรลุตามเป้าหมายที่กำหนด	ความต่อเนื่องในการตรวจสอบไม่สม่ำเสมอ	๒	๒	๔ (ปานกลาง)	จัดทำตารางการตรวจสอบหรือการปฏิบัติประจำเดือน	จำนวนครั้งของการตรวจสอบ	๑๒ ครั้ง

ตารางที่ ๓.๑๘ ทะเบียนความเสี่ยง กภพ.๑ ปีการศึกษา ๒๕๖๖

ประเภท ความเสี่ยง	ความเสี่ยง	ปัจจัยเสี่ยง	การประเมินความเสี่ยง			โครงการ/กิจกรรม (มาตรการตอบสนองความเสี่ยง)	ตัวชี้วัด	เป้าหมาย
			โอกาส	ผลกระทบ	ระดับ ความเสี่ยง			
ด้านการ ดำเนินงาน (๐)	ผู้ที่จบ การศึกษาจาก ต่างประเทศ ดำเนินการ เสนอขอเลื่อน ยศ กำลังพลล่าช้า	กรมเสมียนตรา กพ.ทบ. ยศ.ทบ. และ สบ.ทบ. แจ้งการปรับ ย้ายล่าช้า	๒	๒	๔ (ปานกลาง)	ขออนุมัติหลักการให้หน่วยเสนอ เรื่องขอเลื่อนยศถึง กภพ.๑ ล่วงหน้าก่อนครบสิทธิ ๒ เดือน	จำนวนครั้ง	๑ ครั้ง
						ประสานกรมเสมียนตรา กพ.ทบ. ยศ.ทบ. และ สบ.ทบ. เพื่อหารือ กรณีผู้ที่จบการศึกษาจาก ต่างประเทศ (ตำแหน่ง ประจำ ยศ.ทบ.) เมื่อปรับย้ายมา รร.จปร.	จำนวนครั้ง	๑ ครั้ง/ปี
						ประชุมเพื่อทบทวนความเข้าใจ ให้กับเจ้าหน้าที่ที่เกี่ยวข้อง ในเรื่อง สิทธิกำลังพลต้องดำเนินการให้ ทันที เมื่อกำลังพลมีคุณสมบัติครบ	จำนวนครั้ง	๑ ครั้ง/ปี

ตารางที่ ๓.๑๙ ทะเบียนความเสี่ยง สกศ.๖ ปีการศึกษา ๒๕๖๖

ประเภทความเสี่ยง	ความเสี่ยง	ปัจจัยเสี่ยง	การประเมินความเสี่ยง			โครงการ/กิจกรรม (มาตรการตอบสนองความเสี่ยง)	ตัวชี้วัด	เป้าหมาย
			โอกาส	ผลกระทบ	ระดับความเสี่ยง			
ด้านการดำเนินงาน (O)	ระดับคะแนนสอบ ALCPT โดย ยศ. ทบ. ของ นนร. ชั้นปีที่ ๕ ไม่ถึงร้อยละ ๘๐	นนร. ขาดทักษะทางการสื่อสารภาษาอังกฤษ	๒	๒	๔ (ปานกลาง)	การจัดการเรียนการสอนให้ นนร. ในระบบสองภาษา	จำนวนวิชาที่ทำการสอน	ไม่น้อยกว่า ๑๐ วิชา
						การพัฒนาทักษะการพูดภาษาอังกฤษของ นนร. ในวิชาการพูดภาษาอังกฤษ (Speaking)	ร้อยละของ นนร. ที่ได้คะแนนไม่ต่ำกว่า B	ไม่น้อยกว่า ร้อยละ ๘๐

ตารางที่ ๓.๒๐ ทะเบียนความเสี่ยง สกศ.๑ ปีการศึกษา ๒๕๖๖

ประเภทความเสี่ยง	ความเสี่ยง	ปัจจัยเสี่ยง	การประเมินความเสี่ยง			โครงการ/กิจกรรม (มาตรการตอบสนองความเสี่ยง)	ตัวชี้วัด	เป้าหมาย
			โอกาส	ผลกระทบ	ระดับความเสี่ยง			
ด้านการดำเนินงาน (๐)	ผลคะแนนสอบ ALCPT โดย กอศ.๑ ของ นนร. แต่ละชั้นปี ไม่ผ่านเกณฑ์ที่กำหนด	นนร. มี ทักษะทาง ภาษาอังกฤษ ไม่เป็นไปตาม เกณฑ์ที่กำหนด	๒	๒	๔ (ปานกลาง)	การเสริมสร้างขีดความสามารถ ทางด้านภาษาอังกฤษของ นนร. ตามหลักสูตรภาษาอังกฤษแบบ ไม่เร่งรัด (Nonintensive American Language Course : NALC)	ร้อยละของจำนวน นนร. แต่ละชั้นปี ที่ผ่านเกณฑ์ ALCPT ดังนี้ - ชั้นปีที่ ๑ ไม่น้อยกว่า ๒๕ คะแนน - ชั้นปีที่ ๒ ไม่น้อยกว่า ๓๕ คะแนน - ชั้นปีที่ ๓ ไม่น้อยกว่า ๔๕ คะแนน - ชั้นปีที่ ๔ ไม่น้อยกว่า ๕๕ คะแนน - ชั้นปีที่ ๕ ไม่น้อยกว่า ๖๐ คะแนน	ไม่น้อยกว่า ร้อยละ ๘๐

๓.๖ ควบคุม ติดตาม และประเมินผล

การพิจารณาว่าสามารถควบคุมความเสี่ยงได้หรือไม่ พิจารณาจากผลการดำเนินโครงการ/กิจกรรม (มาตรการตอบสนองความเสี่ยง) หากบรรลุผลสำเร็จตามโครงการ/กิจกรรม ไม่น้อยกว่าร้อยละ ๘๐ และระดับความเสี่ยงลดลง ถือว่าสามารถควบคุมความเสี่ยงนั้น ๆ ได้ การติดตามผลการดำเนินงานตามแผนบริหารความเสี่ยงดำเนินการ ดังนี้

๓.๖.๑ ติดตามระหว่างการปฏิบัติงาน โดยหน่วยงานผู้รับผิดชอบหลักรายงานผลการดำเนินงานให้ผู้บริหารได้ทราบ

๓.๖.๒ การติดตามและประเมินผลเมื่อสิ้นปีการศึกษา โดยให้หน่วยงานผู้รับผิดชอบหลักเป็นผู้รายงานผลการดำเนินงานตามรายโครงการ/กิจกรรม ที่รับผิดชอบให้คณะกรรมการบริหารความเสี่ยงรับทราบ

๓.๗ รายงานผลการดำเนินงาน

กำหนดให้มีการรายงานผลการดำเนินงานตามแผนบริหารความเสี่ยงต่อคณะกรรมการบริหารความเสี่ยง โรงเรียนนายร้อยพระจุลจอมเกล้า เมื่อสิ้นสุดปีการศึกษา จัดทำเป็นรูปเล่มเพื่อรายงานต่อผู้บัญชาการโรงเรียนนายร้อยพระจุลจอมเกล้าเพื่อทราบต่อไป

ภาคผนวก

ผนวก ก

โครงการประกอบแผนบริหารความเสี่ยง โรงเรียนนายร้อยพระจุลจอมเกล้า ปีการศึกษา ๒๕๖๖

โครงการ : อบรมการใช้งาน Google Calendar สำหรับองค์กร

หน่วยรับผิดชอบโครงการ : กทท.รร.จปร.

หน่วยดำเนินโครงการ : กทท.รร.จปร.

๑. หลักการและเหตุผล

เพื่อให้กำลังพลสามารถนำ Google Calendar ไปปรับใช้ในการปฏิบัติงานได้อย่างมีประสิทธิภาพ

๒. วัตถุประสงค์

๑. เพื่อเป็นตัวช่วยในการจัดตารางเวลา ให้กับผู้ใช้งานได้อย่างสะดวกสบาย สามารถกำหนดกิจกรรมที่จะทำลงไปได้ ทำให้ผู้ใช้ได้เห็นอย่างชัดเจน สามารถเปลี่ยนแปลงข้อมูล และใส่สีสັນได้ตามต้องการ

๒. สามารถทำการสืบค้น อัปเดตงาน และกิจกรรมต่าง ๆ นอกจากนี้ยังมีระบบแจ้งเตือนผ่านทางโทรศัพท์มือถือ

๓. เพื่อเพิ่มประสิทธิภาพในการนัดประชุมของหน่วยงานและกำลังพล

๔. เพื่อให้กำลังพลสายปฏิบัติการ ได้พัฒนาตนเอง และเป็นประโยชน์ต่อการทำงาน

๓. ตัวชี้วัด

จำนวนผู้เข้ารับการอบรมผ่านเกณฑ์การทดสอบ

๔. เป้าหมาย

ร้อยละ ๑๐๐

๕. ระยะเวลาในการดำเนินการ : ๑ วัน

๖. วิธีดำเนินการ

๑. วางแผนการดำเนินงาน การฝึกอบรมกลุ่มเป้าหมาย เพื่อเข้ารับการฝึกอบรมเรื่อง การใช้งาน Google Calendar สำหรับองค์กร

๒. การประชาสัมพันธ์โครงการ แจ้งหน่วยงานที่เกี่ยวข้องเพื่อเข้าร่วมการฝึกอบรม

๓. รวบรวมข้อมูลต่างๆ เพื่อจัดทำเอกสารประกอบการฝึกอบรม “โครงการการใช้งาน Google Calendar สำหรับองค์กร” และจัดเตรียมอุปกรณ์ที่จำเป็นในการใช้ฝึกอบรม

๔. จัดวิทยากร และผู้มีประสบการณ์ ในการใช้งาน Google Calendar สำหรับองค์กร ซึ่งจะช่วยให้ผู้เข้ารับการฝึกอบรมได้รับความรู้จากผู้มีประสบการณ์

๕. การดำเนินการโครงการฝึกอบรม การอบรมเน้นเพิ่มความรู้และเคล็ดลับจากผู้ที่มีประสบการณ์ในการใช้งาน Google Calendar สำหรับองค์กรให้แก่ผู้เข้าร่วมโครงการ เพื่อให้มีความรู้ และสามารถนำไปปรับใช้ในการปฏิบัติงานได้อย่างมีประสิทธิภาพ

๗. งบประมาณในการดำเนินการ : -

๘. การติดตามประเมินผล : โครงการอบรมการใช้งาน Google Calendar สำหรับองค์กรเป็นโครงการที่ฝึกอบรมบุคลากร เพื่อให้สามารถนำเทคโนโลยีไปใช้ได้อย่างถูกต้อง ตรงตามวัตถุประสงค์ เพื่อลดขั้นตอนการดำเนินการ และข้อผิดพลาด

๙. ผลที่คาดว่าจะได้รับ : ผู้เข้าร่วมอบรมมีความรู้เพิ่มขึ้น และนำไปปรับใช้ในการทำงานได้อย่างมีประสิทธิภาพ สามารถจัดสรรตารางเวลาการประชุม หรือกิจกรรมอื่น ๆ ได้ตามต้องการ

โครงการ : อบรมการสร้างสื่อวีดิทัศน์ เพื่อนำเสนอ

หน่วยรับผิดชอบโครงการ : กทท.รร.จปร.

หน่วยดำเนินโครงการ : กทท.รร.จปร.

๑. หลักการและเหตุผล

การตกแต่งภาพและตัดต่อคลิปวิดีโอ เพื่อนำวิดีโอเพื่อใช้เป็นสื่อการสอน สื่อให้ความรู้ ความบันเทิง หรือเพื่อการตลาด เป็นรูปแบบหนึ่งที่มีความโดดเด่นในด้านการแสดงให้เห็นภาพชัดเจนโดยเฉพาะในการนำเสนอ หากดำเนินการได้อย่างถูกต้องแล้ววิดีโอจะช่วยให้การนำเสนอมีผลสัมฤทธิ์มากขึ้น

การอบรมเชิงปฏิบัติการนี้เป็นการฝึกอบรมที่เป็นเชิงปฏิบัติการ โดยผู้เข้าอบรมจะได้ฝึกปฏิบัติและทดลองการใช้แอปพลิเคชันในการตกแต่งภาพและตัดต่อคลิปวิดีโอ ซึ่งในปัจจุบันนี้การใช้แอปพลิเคชันเป็นเรื่องที่สะดวก ใช้งานได้ง่าย และแอปพลิเคชันเหล่านี้ยังใช้งานได้ฟรี หรือสามารถจ่ายเงินเพื่อใช้ฟังก์ชันที่สูงขึ้นได้ โดยในการอบรมเชิงปฏิบัติการครั้งนี้จะเลือกใช้แอปพลิเคชันที่ชื่อว่า DaVinci Resolve การอบรมในครั้งนี้จะส่งผลทำให้ผู้เข้าอบรมได้มีเพิ่มพูนทักษะ และเข้าใจการใช้งานแอปพลิเคชันในการตัดต่อคลิปวิดีโอ และสามารถนำความรู้ที่ได้ไปประยุกต์ใช้ในการสอน และการทำงานต่อไปได้

๒. วัตถุประสงค์

๒.๑. เพื่อให้สามารถใช้แอปพลิเคชันในการตัดต่อคลิปวิดีโอได้

๒.๒. เพื่อให้สามารถสร้างเนื้อหาและตกแต่งวิดีโอได้

๒.๓. เพื่อให้ผู้เข้าร่วมอบรมได้มีโอกาสแลกเปลี่ยนประสบการณ์และเรียนรู้ร่วมกัน

๓. ตัวชี้วัด

จำนวนผู้เข้ารับการอบรมผ่านเกณฑ์การทดสอบ

๔. เป้าหมาย

ร้อยละ ๑๐๐

๕. ระยะเวลาในการดำเนินการ ๑ - ๒ วัน

๖. วิธีดำเนินการ

๖.๑ ประเมินการ เสนอความต้องการงบประมาณการใช้จ่าย

๖.๒ วางแผนการดำเนินงาน การฝึกอบรมกลุ่มเป้าหมาย

๖.๓ ประชาสัมพันธ์โครงการ แจ้งหน่วยงาน หรือผู้สนใจ เข้าร่วมการฝึกอบรม

๖.๔ รวบรวมข้อมูลต่าง ๆ เพื่อจัดทำเอกสารประกอบการฝึกอบรม และจัดเตรียมอุปกรณ์ที่จำเป็นในการฝึกอบรม

๖.๕ การดำเนินการโครงการฝึกอบรม เน้นเพิ่มความรู้ ความเข้าใจ และสามารถใช้งานแอปพลิเคชันในการตัดต่อคลิปวิดีโอได้

๗. งบประมาณในการดำเนินการ : ๕,๐๐๐ บาท

๘. การติดตามประเมินผล : หลังจากเสร็จสิ้นโครงการ ผู้เข้าร่วมการฝึกอบรมสามารถนำเทคโนโลยีไปใช้ได้อย่างถูกต้อง ตรงตามวัตถุประสงค์ เพื่อลดขั้นตอนการดำเนินงาน และข้อผิดพลาด

๙. ผลที่คาดว่าจะได้รับ : ผู้เข้าร่วมอบรมสามารถสร้างเนื้อหาและตัดต่อวิดีโอ รวมทั้งสามารถเผยแพร่ได้อย่างมีประสิทธิภาพ

ผนวก ข



คำสั่งโรงเรียนนายร้อยพระจุลจอมเกล้า

(เฉพาะ)

ที่ ๘๓๖ /๖๖

เรื่อง แต่งตั้งคณะกรรมการบริหารความเสี่ยง รร.จปร. ปีการศึกษา ๒๕๖๖

เพื่อให้การดำเนินงานการบริหารความเสี่ยง รร.จปร. เป็นไปด้วยความเรียบร้อย ดังนั้น
รร.จปร. จึงแต่งตั้งคณะกรรมการบริหารความเสี่ยง รร.จปร. ปีการศึกษา ๒๕๖๖ ดังนี้

๑. คณะกรรมการบริหารความเสี่ยง รร.จปร.
 - ๑.๑ รอง ผบ.รร.จปร. (ฝ่ายการศึกษา) ประธานคณะกรรมการฯ
 - ๑.๒ เสธ.รร.จปร. รองประธานคณะกรรมการฯ
 - ๑.๓ ผอ.สทศ.รร.จปร. คณะกรรมการฯ
 - ๑.๔ ผอ.สวท.รร.จปร. คณะกรรมการฯ
 - ๑.๕ รอง เสธ.รร.จปร. (๑) คณะกรรมการฯ
 - ๑.๖ รอง เสธ.รร.จปร. (๒) คณะกรรมการฯ
 - ๑.๗ ผบ.กรม นนร.รอ.รร.จปร. คณะกรรมการฯ
 - ๑.๘ ผอ.สปร.รร.จปร. คณะกรรมการฯ
 - ๑.๙ ผอ.รพ.รร.จปร. คณะกรรมการฯ
 - ๑.๑๐ ผอ.กทพ.รร.จปร. คณะกรรมการฯ
 - ๑.๑๑ ผอ.กยช.รร.จปร. คณะกรรมการฯ
 - ๑.๑๒ ผอ.กทบ.รร.จปร. คณะกรรมการฯ
 - ๑.๑๓ ผอ.กกร.รร.จปร. คณะกรรมการฯ
 - ๑.๑๔ ผอ.กปช.รร.จปร. คณะกรรมการฯ
 - ๑.๑๕ ผอ.กพศ.รร.จปร. คณะกรรมการฯ
 - ๑.๑๖ พ.อ.หญิง รศ.สมพร คำเครื่อง คำเครื่อง คณะกรรมการฯ
 - ๑.๑๗ ผบ.พัน.ร.รร.จปร. คณะกรรมการฯ
 - ๑.๑๘ ทก.กสป.รร.จปร. คณะกรรมการฯ
 - ๑.๑๙ ทก.กทท.รร.จปร. คณะกรรมการฯ
 - ๑.๒๐ ทน.นง.รร.จปร. คณะกรรมการฯ
 - ๑.๒๑ ทน.ผพ.รร.จปร. คณะกรรมการฯ
 - ๑.๒๒ ทน.ผธก.รร.จปร. คณะกรรมการฯ
 - ๑.๒๓ ทก.กทศ.รร.จปร. คณะกรรมการฯ/เลขานุการ

๒. หน้าที่ความรับผิดชอบ

๒.๑ กำหนดนโยบายและจัดทำแผนบริหารความเสี่ยงของ รร.จปร.

๒.๒ ดำเนินการวิเคราะห์ ระบุปัจจัยเสี่ยง และจัดลำดับความสำคัญของปัจจัยความเสี่ยง

๒.๓ กำกับ ดูแล ติดตาม และประเมินผลการบริหารความเสี่ยง พร้อมกำหนดแนวทางในการปรับปรุงแผนการบริหารความเสี่ยงในปีการศึกษาต่อไป

๒.๔ ส่งเสริมวัฒนธรรมองค์กรที่สนับสนุนการบริหารความเสี่ยง เพื่อให้กำลังพล รร.จปร.ตระหนักถึงความสำคัญของความเสี่ยงและความปลอดภัย

๒.๕ จัดทำรายงานผลการดำเนินงานตามแผนบริหารความเสี่ยงประจำปีการศึกษา และรายงานผลให้ ผบ.รร.จปร. ทราบ

ทั้งนี้ ตั้งแต่บัดนี้เป็นต้นไป

สั่ง ณ วันที่ ๑๖ พฤษภาคม พ.ศ. ๒๕๖๖

พล.ท.

(ไกรภพ ไชยพันธุ์)

ผบ.รร.จปร.

กยช.

พ.อ.หญิง *re* ร่าง/ตรวจ ๙ พ.ศ. ๖๖

จ.ส.อ. *ay* พิมพ์/ทาน ๙ พ.ศ. ๖๖

พ.อ. *ศิริศิลป์* ตรวจ ๑๖ พ.ศ. ๖๖

พ.อ. *วราภรณ์* ตรวจ ๑๖ พ.ศ. ๖๖

พล.ต. *m* ตรวจ ๑๖ พ.ศ. ๖๖

พล.ต. *Star* ตรวจ ๑๖ พ.ศ. ๖๖



คำสั่งโรงเรียนนายร้อยพระจุลจอมเกล้า

(เฉพาะ)

ที่ ๖๕๗๘ /๖๖

เรื่อง แต่งตั้งคณะกรรมการบริหารความเสี่ยงฯ และคณะกรรมการจัดทำแผนปฏิบัติราชการ รร.จปร.
ปีการศึกษา ๒๕๖๖

ตามที่ รร.จปร. ได้มีคำสั่ง รร.จปร. (เฉพาะ) ที่ ๘๕๓/๖๖ ลง ๑๒ พ.ค. ๖๖ เรื่อง แต่งตั้ง
คณะกรรมการบริหารความเสี่ยง รร.จปร. ปีการศึกษา ๒๕๖๖ และ คำสั่ง รร.จปร. (เฉพาะ) ที่ ๘๗๒/๖๖
ลง ๑๖ พ.ค. ๖๖ เรื่อง แต่งตั้งคณะกรรมการจัดทำแผนปฏิบัติราชการ รร.จปร. ปีการศึกษา ๒๕๖๖ นั้น เพื่อให้
การบริหารความเสี่ยงฯ และการจัดทำแผนปฏิบัติราชการ รร.จปร. ปีการศึกษา ๒๕๖๖ เป็นไปด้วยความ
เรียบร้อย จึงให้ดำเนินการดังนี้

๑. แต่งตั้งคณะกรรมการบริหารความเสี่ยงฯ และคณะกรรมการจัดทำแผนปฏิบัติ
ราชการ รร.จปร. ปีการศึกษา ๒๕๖๖ ประกอบด้วย

๑.๑ เสธ.รร.จปร.	ประธานคณะกรรมการฯ
๑.๒ รอง เสธ.รร.จปร. (๑)	รองประธานคณะกรรมการฯ
๑.๓ รอง เสธ.รร.จปร. (๒)	รองประธานคณะกรรมการฯ
๑.๔ พ.อ.หญิง สมพร คำเครื่อง	คณะกรรมการฯ
๑.๕ พ.อ. ชัช ชันเจริญ	คณะกรรมการฯ
๑.๖ พ.อ. วันปิยะ ไชยเนตร	คณะกรรมการฯ
๑.๗ พ.อ. ดริยุทธ์ ศรีขวัญ	คณะกรรมการฯ
๑.๘ พ.อ. ภัคคี ทัดจันทร์	คณะกรรมการฯ
๑.๙ พ.อ. กนก ป้องกันทรัพย์	คณะกรรมการฯ
๑.๑๐ พ.ท. วิษระ อุทชัย	คณะกรรมการฯ
๑.๑๑ พ.ท.ชาติชานินทร์ เพ็ญชุนทด	คณะกรรมการฯ
๑.๑๒ พ.ท. ปิยะ มิตรรักษ์	คณะกรรมการฯ
๑.๑๓ พ.ท.หญิง มาลัยพรรณ สุนทรสุข	คณะกรรมการฯ
๑.๑๔ พ.ท.หญิง กรรณิการ์ วรรณสงค์	คณะกรรมการฯ
๑.๑๕ พ.ต. บดินทร์ สิงห์ไพร	คณะกรรมการฯ
๑.๑๖ พ.ต. นนทนนท์ สุขตน	คณะกรรมการฯ
๑.๑๗ พ.ต.หญิง ดวงพร เปรมอาษา	คณะกรรมการฯ
๑.๑๘ ร.อ. ศิวิช ศุภระเศรณี	คณะกรรมการฯ
๑.๑๙ ร.อ. เฉลิมพล เกตุมณี	คณะกรรมการฯ
๑.๒๐ ร.ท.หญิง กมลทิพย์ ไม้ล้อม	คณะกรรมการฯ
๑.๒๑ พ.อ.หญิง ณัฐมล ธงหาร	คณะกรรมการฯ/เลขานุการ
๑.๒๒ พ.ต. สมชาย ยิ้มน้อย	คณะกรรมการฯ/ผช.เลขานุการ

(Handwritten signature)

๒. คณะอนุกรรมการบริหารความเสี่ยงฯ และคณะอนุกรรมการจัดทำแผนปฏิบัติการราชการ
ร.ร.จปร. ปีการศึกษา ๒๕๖๖ มีอำนาจหน้าที่ดังนี้

๒.๑ ดำเนินการจัดทำแผนบริหารความเสี่ยงฯ และจัดทำแผนปฏิบัติการราชการ ปีการศึกษา
๒๕๖๖ ของหน่วยให้เป็นไปตามที่คณะกรรมการบริหารความเสี่ยงฯ และคณะกรรมการจัดทำแผนปฏิบัติ
ราชการฯ กำหนด

๒.๒ ตรวจสอบแผนบริหารความเสี่ยงฯ และแผนปฏิบัติการราชการ ปีการศึกษา ๒๕๖๖
ให้สอดคล้องกับมาตรฐานและตัวบ่งชี้สถาบันการศึกษา

๒.๓ รายงานผลการดำเนินงานตามแผนบริหารความเสี่ยงฯ และแผนปฏิบัติการราชการ
ปีการศึกษา ๒๕๖๖ ให้คณะกรรมการบริหารความเสี่ยงฯ และคณะกรรมการจัดทำแผนปฏิบัติการ ทราบ

ทั้งนี้ ตั้งแต่บัดนี้เป็นต้นไป

สั่ง ณ วันที่ ๒๗ สิงหาคม พ.ศ. ๒๕๖๖






รับคำสั่ง ผบ.ร.ร.จปร.

พล.ต.

(สิทธา สาริบุตรานนท์)

รอง ผบ.ร.ร.จปร.

กยข.

พ.อ.หญิง		ร่าง/ตรวจ	๒๘	ส.ศ. ๖๖
จ.ส.อ.		พิมพ์/ทาน	๒๙	ส.ศ. ๖๖
พ.อ.		ตรวจ	๒๘	ส.ศ. ๖๖
พ.อ.		ตรวจ	๒๙	ส.ศ. ๖๖
พล.ต.		ตรวจ	๒๙	ส.ศ. ๖๖